

22MN04: Costești - Vârful Porumbelu Mare - Vârful Godeanu



DRUMEȚIE



Dificultate:
mediu



Distanță:
40.2 km



Durăță:
15h - 18h



Urcare:
2284 m



Coborâre:
1031 m



Vârf:
1656 m



DETALII TRASEU

Regiuni	Munții Șureanu
Județe	Alba, Hunedoara
Sectoare hartă	23 sectoare

Traseul 4 Bandă Albastră face legătura între satul Costești și vârful Godeanu din Munții Orăștiei, urmând (cu mici excepții) drumuri de pământ și de culme accesibile și cu MTB. Un parcurs de cca. 40 km lungime, cu diferențe de nivel considerabile. La debut, cu o derivație scurtă de 400 de m se pot vizita Ruinele Cetății Costești - Blidaru.

Descriere

Traseul BA este traseul de vizitare a ruinelor Cetății Costești Blidaru, parte din patrimoniul mondial UNESCO, care continuă apoi pe culmi secundare, tocmai până la vârful Godeanu (1656 m) din Munții Orăștiei. Un traseu dificil, fără refugii dar cu sălașe de vară și stâne ce pot fi folosite la nevoie. Potrivit pentru MTB, greu accesibil în sezonul de iarnă. BA începe din zona de agrement Costești, unde se află Centrul de informare turistică și urcă pe o potecă prin pădure cca 50 min, până la poiana de unde, cu o derivație de cca. 400 m, ajungem pe culmea Blidaru, la Ruinele Cetății Costești - Blidaru. Cetatea Blidaru făcea parte din sistemul defensiv conceput de către daci pentru apărarea centrului de putere Sarmizegetusa Regia. Întregul sistem de apărare va fi complet distrus în 106.d.Chr. ca urmare a anexării regatului Daciei la Imperiul Roman. Existau la vremea aceea șase fortărețe dacice în Munții Orăștiei. Se crede că cetatea Blidaru era una dintre cele mai puternice fortărețe militare ale dacilor, fiind și una dintre cele mai bine conservate edificii de acest gen. Străjuind malul stâng al apei Grădiștei, la fel ca și cetatea Costești, fortificația de la Blidaru cuprinde de fapt două incinte, unite între ele, având împreună șase turnuri puternice. Blidaru nu are sanctuare, dar aici s-a conservat una dintre marile cisterne de alimentare cu apă păstrate din vremea dacilor. Se spune că dacii și-ar fi ascuns tezaurul aici și că a fost singura pe care romanii nu au cucerit-o prin forța armelor. Apărătorii au capitulat fiindcă au rămas fără rezerve de apă. De la cetate revenim la poiană și trecem prin punctul numit La Vamă, unde se găsesc două turnuri dacice recent descoperite. Parcurgem apoi câteva poieni de pe dealul Pietrosu, cu priveliști spre Munții Retezat și ajungem în alte 50 min la cătunul Leurdana. Drumul continuă spre satul răsfirat Târșea, unde găsim un fag secular frumos apoi urmăm asfaltul, pe dealul Alunului până la Prihodiște, unde întâlnim TR, care coboară la Grădiștea de Munte - în caz că dorim să încheiem parcursul mai repede. Continuăm pe Dâlma Frasinului până în Poiana Omului, printr-o pădure frumoasă de amestec, unde găsim fagi seculari mari, o cruce și varianta de retragere spre Cioclovina. Aici TR continuă la V, spre Cetatea Piatra Roșie și complexul carstic Ponorirci-Cioclovina, în timp ce BA urmărește culmea spre stânga către Vf. Porumbelu Mare, locul de obârșie al pârâului Ponor care se pierde atât de frumos în meandre, la Fundătura Ponorului. Sub Porumbelu Mare întâlnim și varianta BR ce urcă din Baru. După încă 30-40 min ajungem pe Culmea Rudele. Segmentul Poiana Omului - Vf. Rudii străbate poieni și pâlcuri de pădure unde se găsesc și câteva sălașe de vară ce pot fi folosite pe viscol și ploaie. Parcursul pe Culmea Rudele ne conduce în lunga poiană de pe Culmea Meleia, cu movile ce adăpostesc rămășițele unor locuințe dacice (la Brândușița). O nouă coborâre și un nou urcuș prin codrii seculari de fag și molid ne conduc în Poiana Tâmpu, de unde în zilele senine, putem observa întreg arealul Văii Grădiștea. Urcarea lungă ne scoate aproape de creasta principală a masivului, sub vf. Steaua Mare (aprox 1700 m), în dreptul unei stâne, unde întâlnim varianta TR spre Vf. Șureanu. Urmăm culmea Steaua către Vf. Scârna (1658 m), apoi facem stânga către vârful țuguat Godeanu (Munții Orăștiei), un alt loc de belvedere spectaculos spre V. Grădiștei. Aici întâlnim varianta CR ce urcă tot de la Costești, pe la Sarmizegetusa Regia.

Indicații de parcurs

Cu mici excepții traseul folosește drumuri, fiind potrivit pentru MTB. Din extremitatea localității Costești (unde se află centrul de informare turistică și Cafébar-ul Sarmis) urcăm pe o potecă prin pădurea de fag urmărind culmea, mai mult pe stânga (est). Dintr-o poieniță (din păcate locul nu este semnalizat) ne abatem spre stânga (Nord Est) până la cetatea Costești-Blidaru aproximativ 150 m. Reveniți la traseu cotim ușor dreapta și printre mesteceni ieșim în culme în punctul numit La Vamă, unde se află un stâlp de marcaj. De aici urmărim în general Culmea Pietrosu spre sud pe un drumeag, care este ușor de urmărit, chiar dacă marcajul lipsește. Peisajul este frumos, cu mesteceni, poieni, pâlcuri de copaci, iar dacă este senin ne bucurăm de priveliști spre Lunca Mureșului sau Munții Retezat. Ajungem în cătunul

Leurdana, apoi în localitatea Târșă, unde întâlnim DJ668A asfaltat. Urmărim acest drum circa 4.6 km până în localitatea Prihodiște, la școală, unde întâlnim marcajele TR. Traseul străbate apoi o pădure de molid, urmată de o pădure de amestec folosind drumuri forestiere. După un trosnson cu fagi pe stânga (Est) și molizi pe dreapta (Vest) ieșim în Poiana Omului, o zonă foarte frumoasă cu fagi seculari mari și rari. Aici întâlnim o cruce foarte veche și monumentul unui motociclist. Semnele TR ne părăsesc spre Piatra Roșie (Vest), iar traseul BA urmărește în continuare culmea spre est într-o succesiune de poieni, pâlcuri de pădure, pe marginea pădurii, apoi prin pădurea de fag compactă întreruptă de o poiană cu o troiță acoperită (adăpost). În dreapta (Sud) zărim mai multe sălașe de vară, pe la care vine traseul BR ce urcă din Baru, însă intersecția marcajelor nu este din păcate semnalizată. Străbatem o zonă defrișată, apoi un culoar frumos prin pădure, unde apar molizii. Traversăm o poiană mare și din nou o pădure compactă de fag, apoi întâlnim iarăși o frumoasă pășune cu fagi mari și rari. Coborâm într-o șă cu o stână la doar 150 m și un izvor la 50 m, trecem pe lângă un vârf și coborâm într-o șă destul de joasă. De aici drumul urcă în coasta muntelui printr-o pădure tânără, apoi iese în Culmea Meleia și urcă ușor pe un frumos picior de munte înierbat. Trecem de un vârf (1421 m), apoi coborâm din nou într-o șă și intrăm în pădure. Aici ocolim prin stânga (Vest) un alt vârf împădurit, apoi ieșim la pășune și ne angajăm într-o urcare mai lungă pe un picior de munte care trece peste vârful Tâmpu și se conectează cu creasta principală a masivului în zona Steaua. Cotim stânga (Nord), traversăm un pâlc mic de pădure, apoi unul mai lung pe parcursul căruia ne îndreptăm încet spre vest. După ieșirea din pădure urcăm ușor pe culme pe lângă niște stânci până în vârful țuguiat Godeanu, un loc de belvedere unde se află o cruce de oțel.

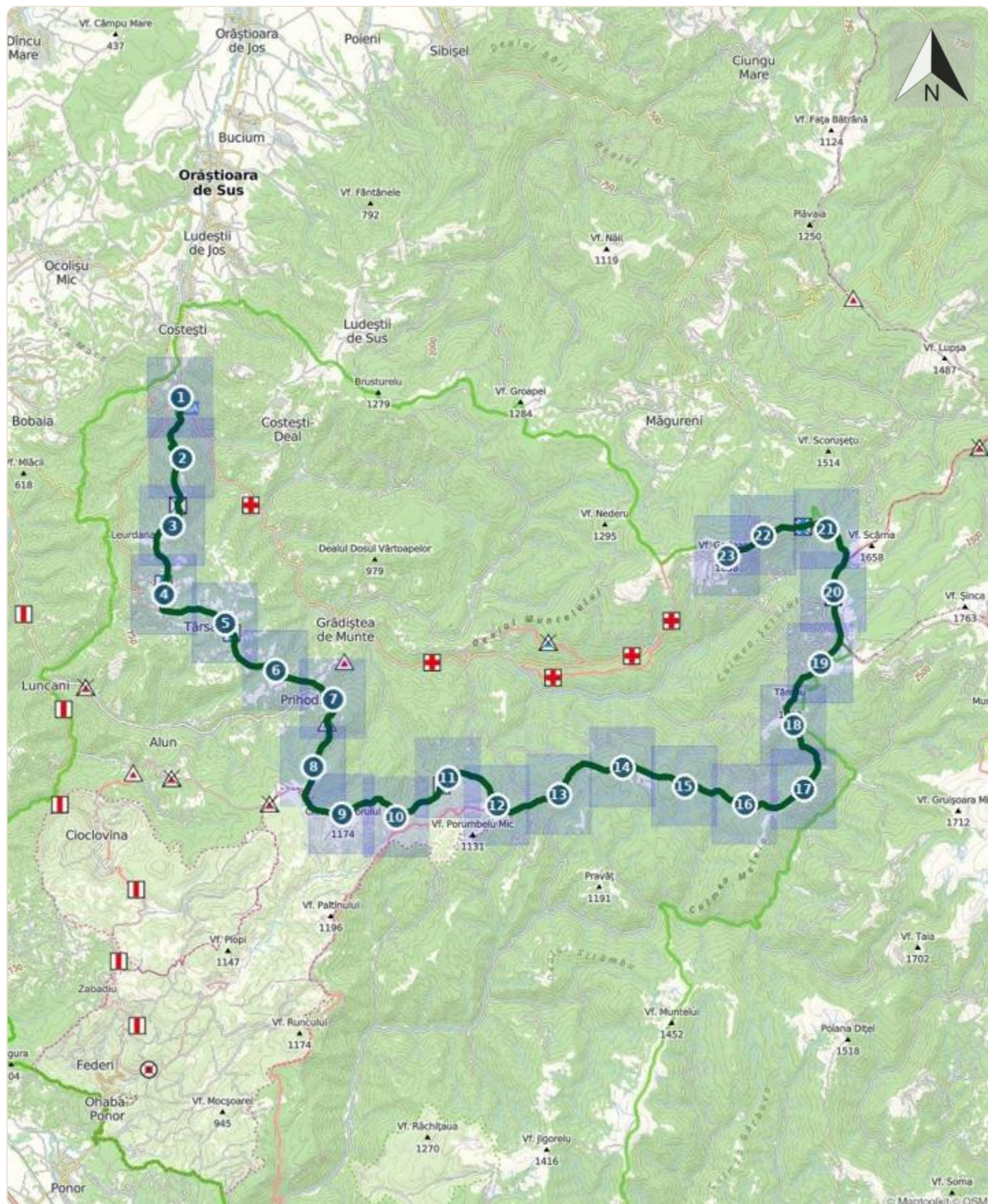
Etape

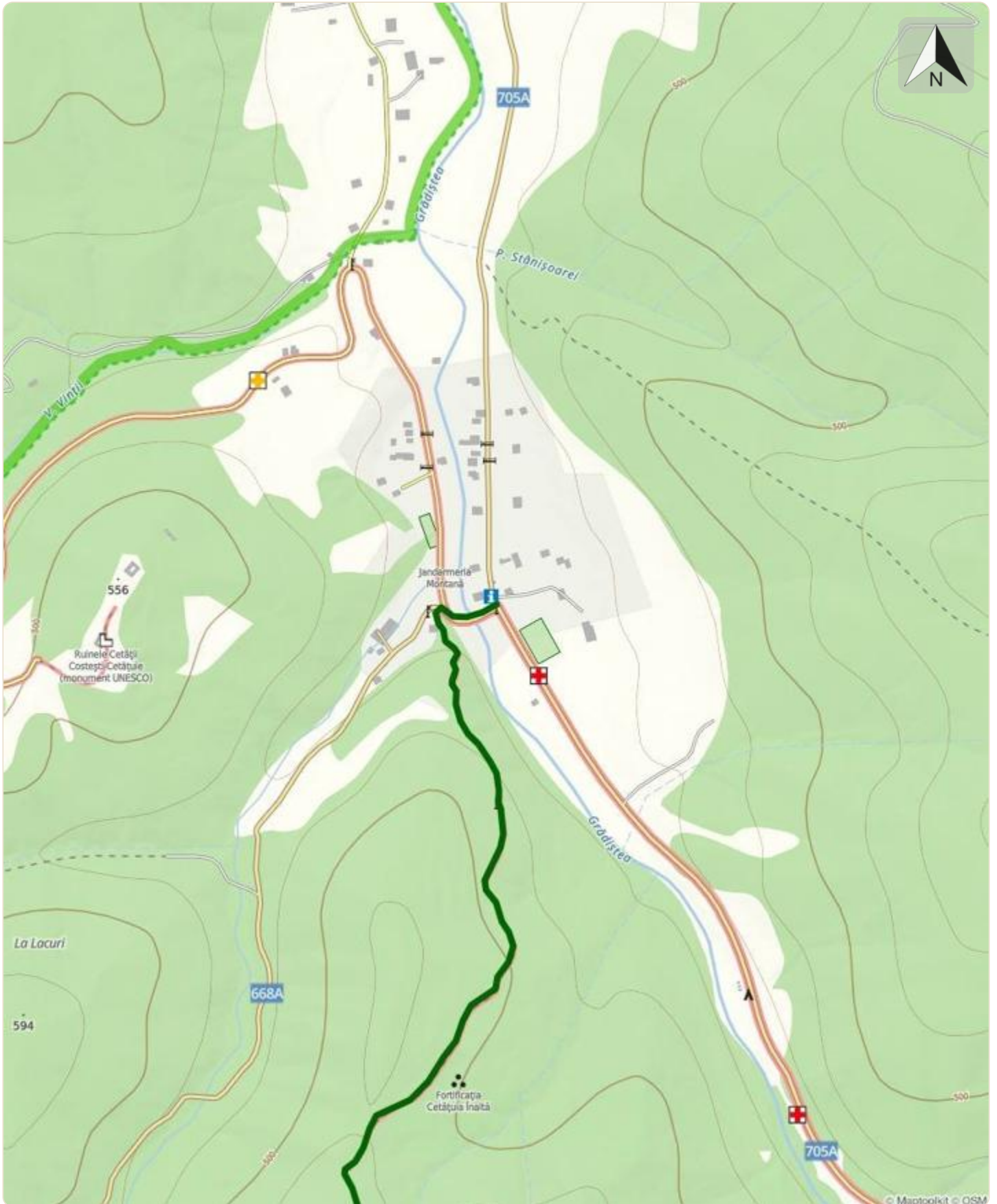
Costești - Cetatea Costești-Blidaru - La Vamă - Leurdana - Târșă - Prihodiște - Poiana Omului - Vârful Porumbelu Mare - Culmea Rudelor - Culmea Meleia - Vârful Tâmpu - Vârful Steaua Mică - Poarta Scârnii - Vârful Godeanu

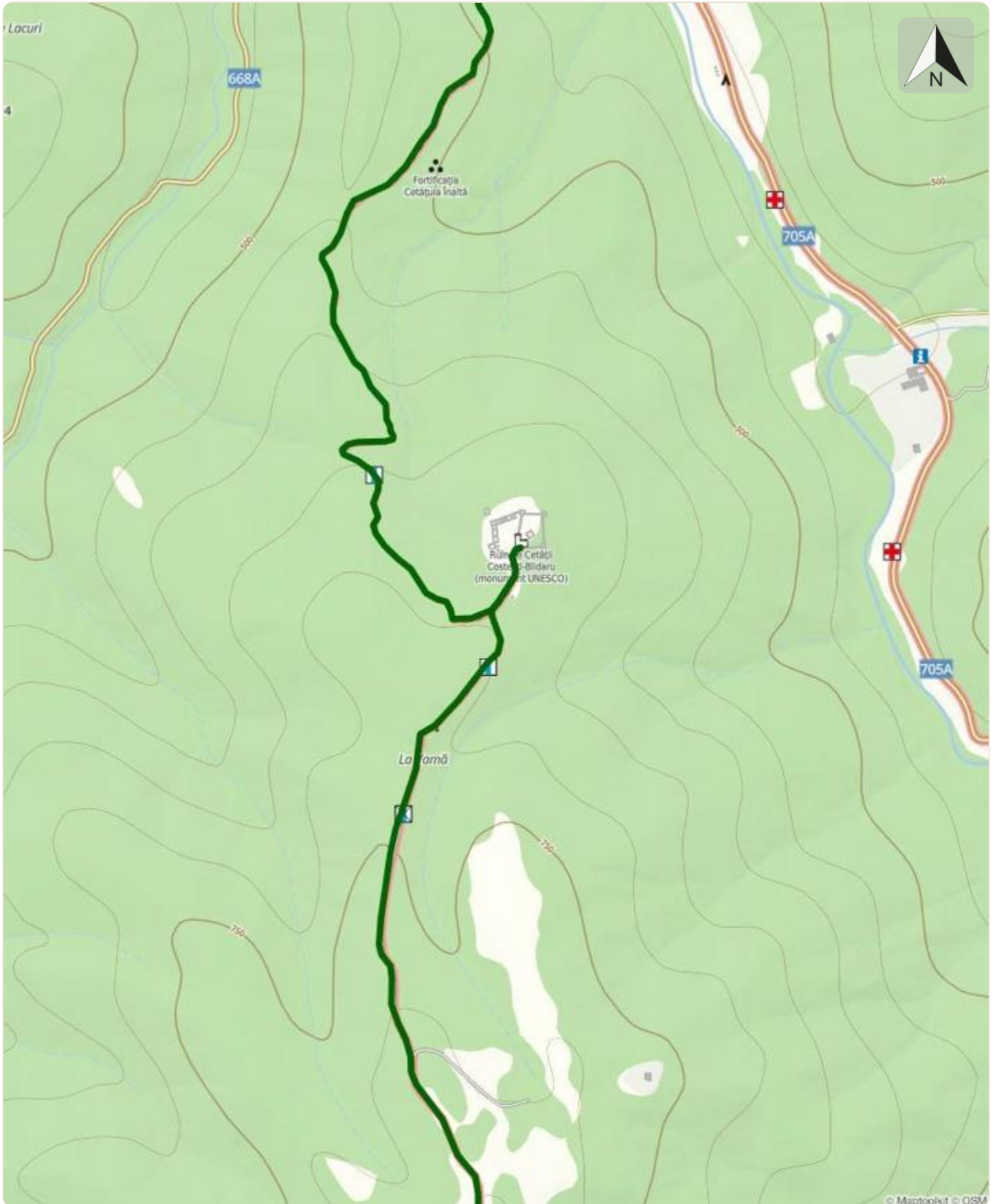
Observații

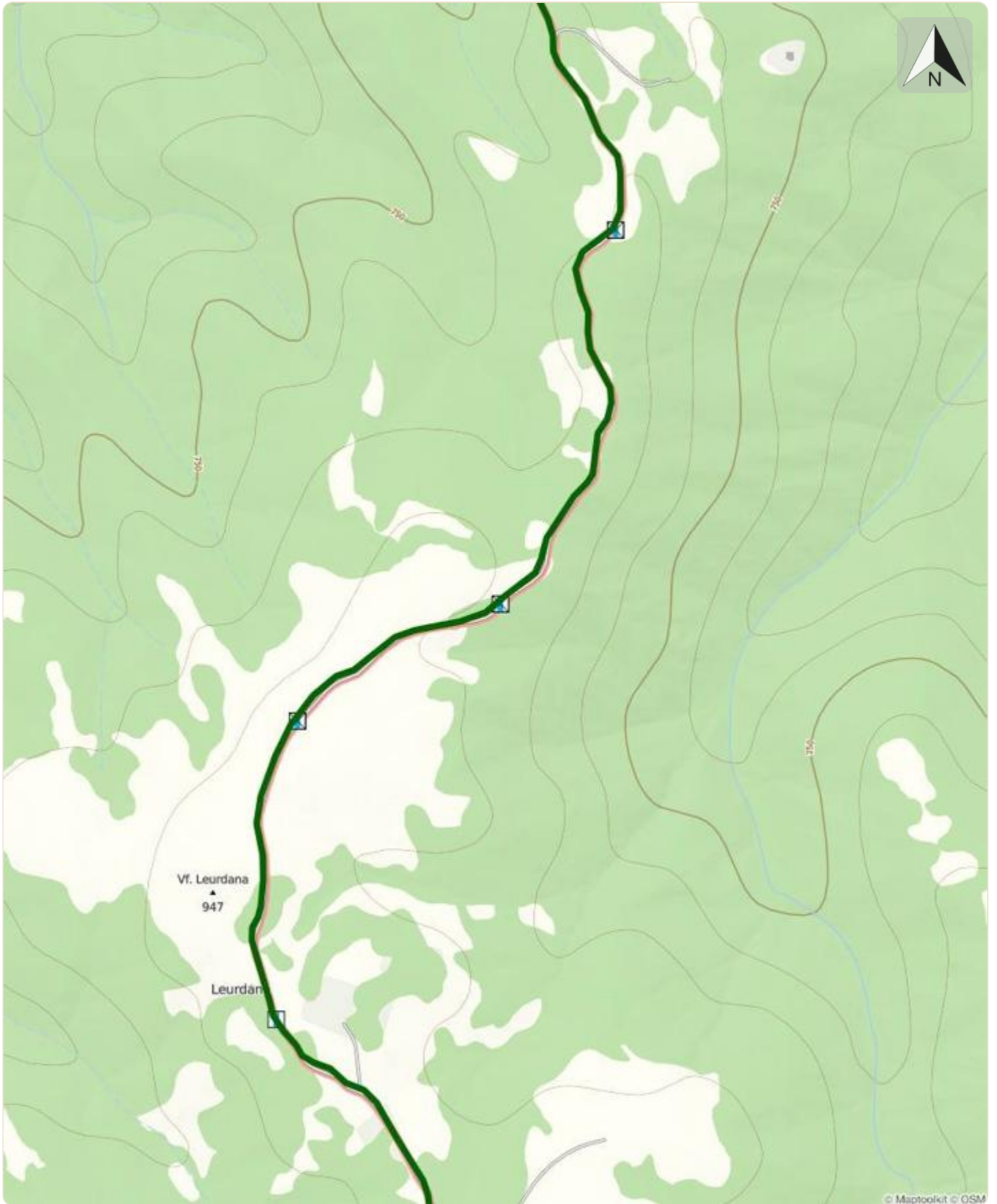
Chiar dacă semnele BA sunt șterse uneori, traseul este în general ușor de urmărit. Semnele lipsesc pe tronsoanele La Vamă - Leurdana și Steaua Mică - Vârful Godeanu. Iarna, în zona superioară, pe cât posibil să se urmeze creasta matematică.

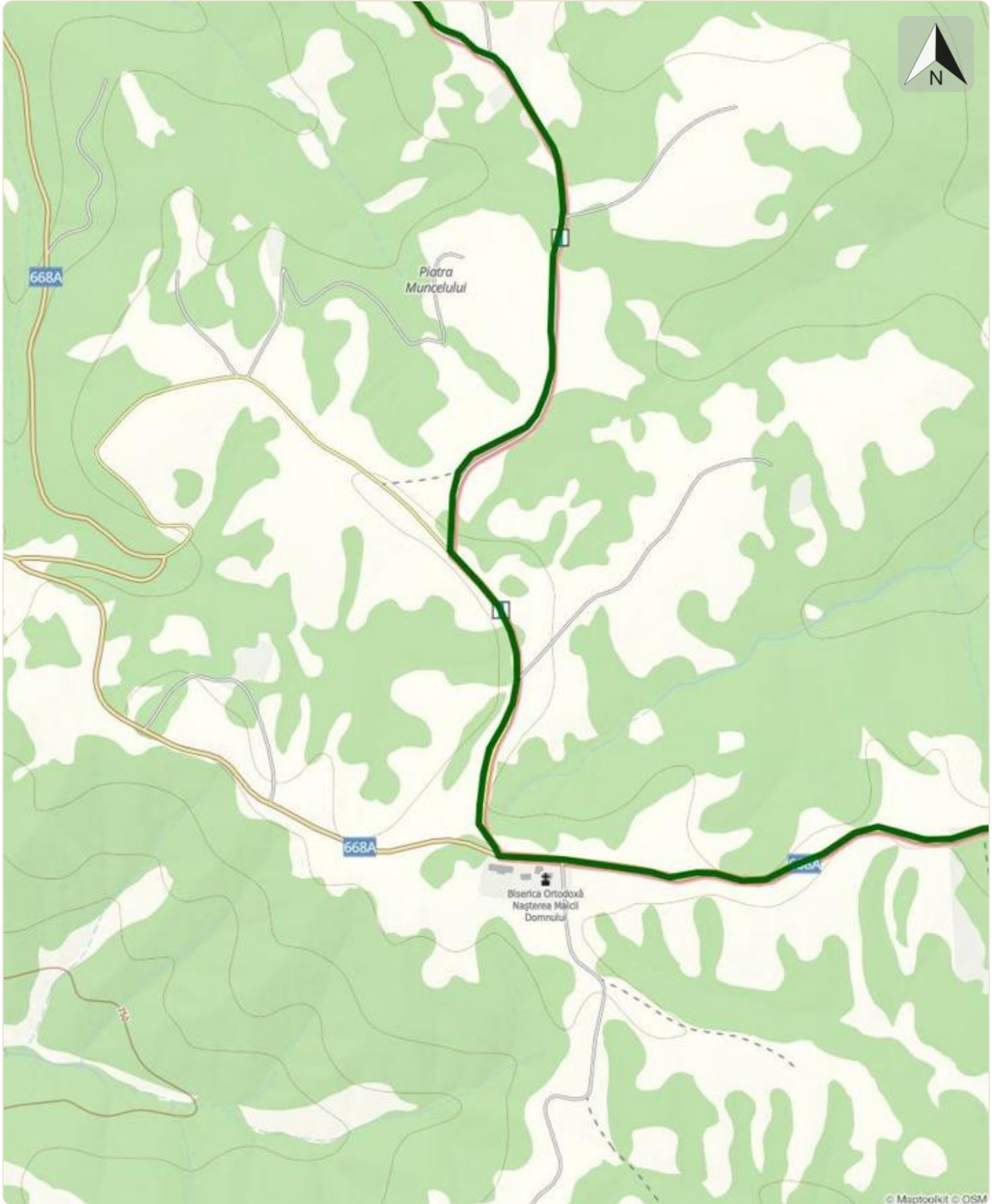
22MN04: Costești - Vârful Porumbelu Mare - Vârful Godeanu

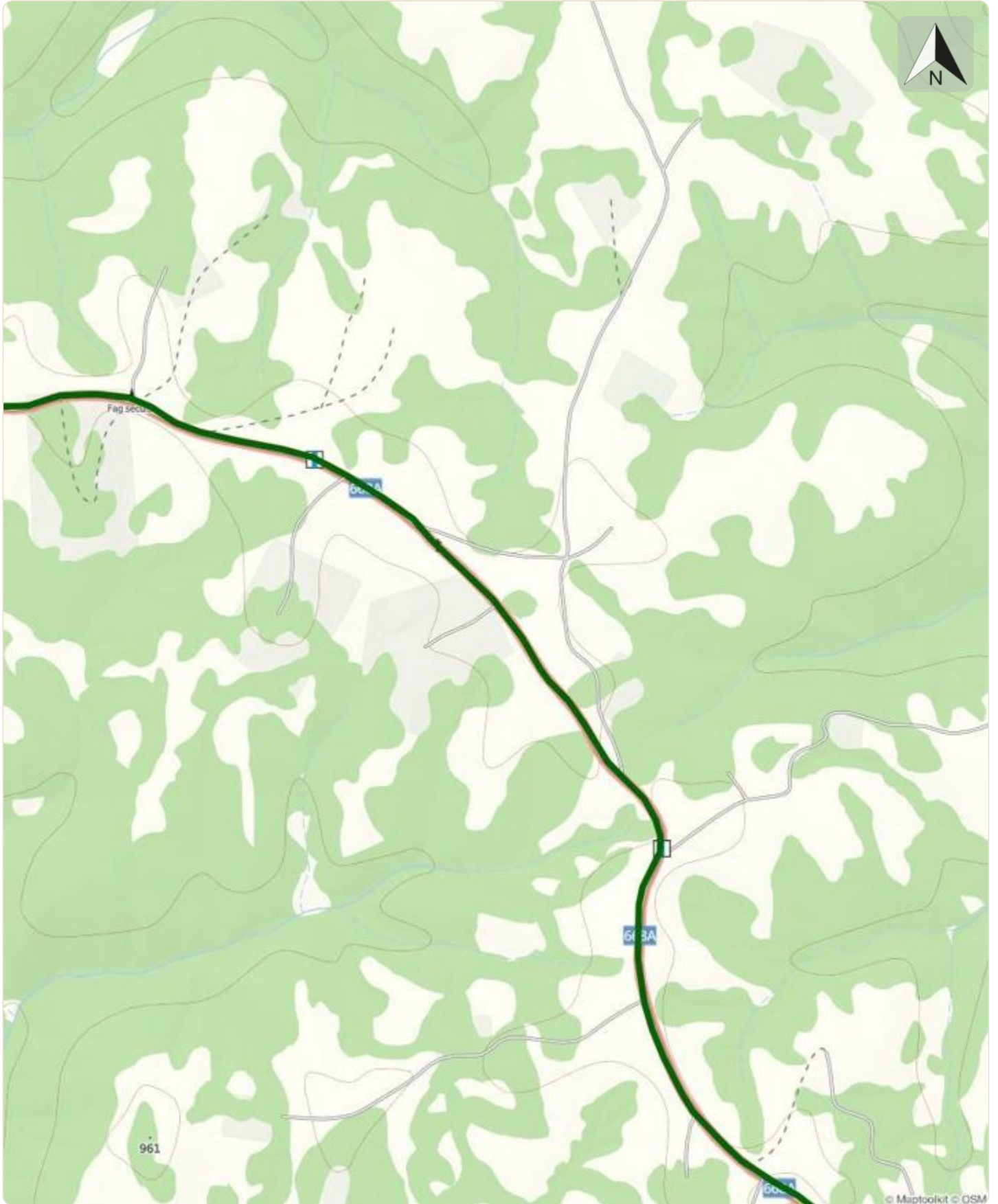


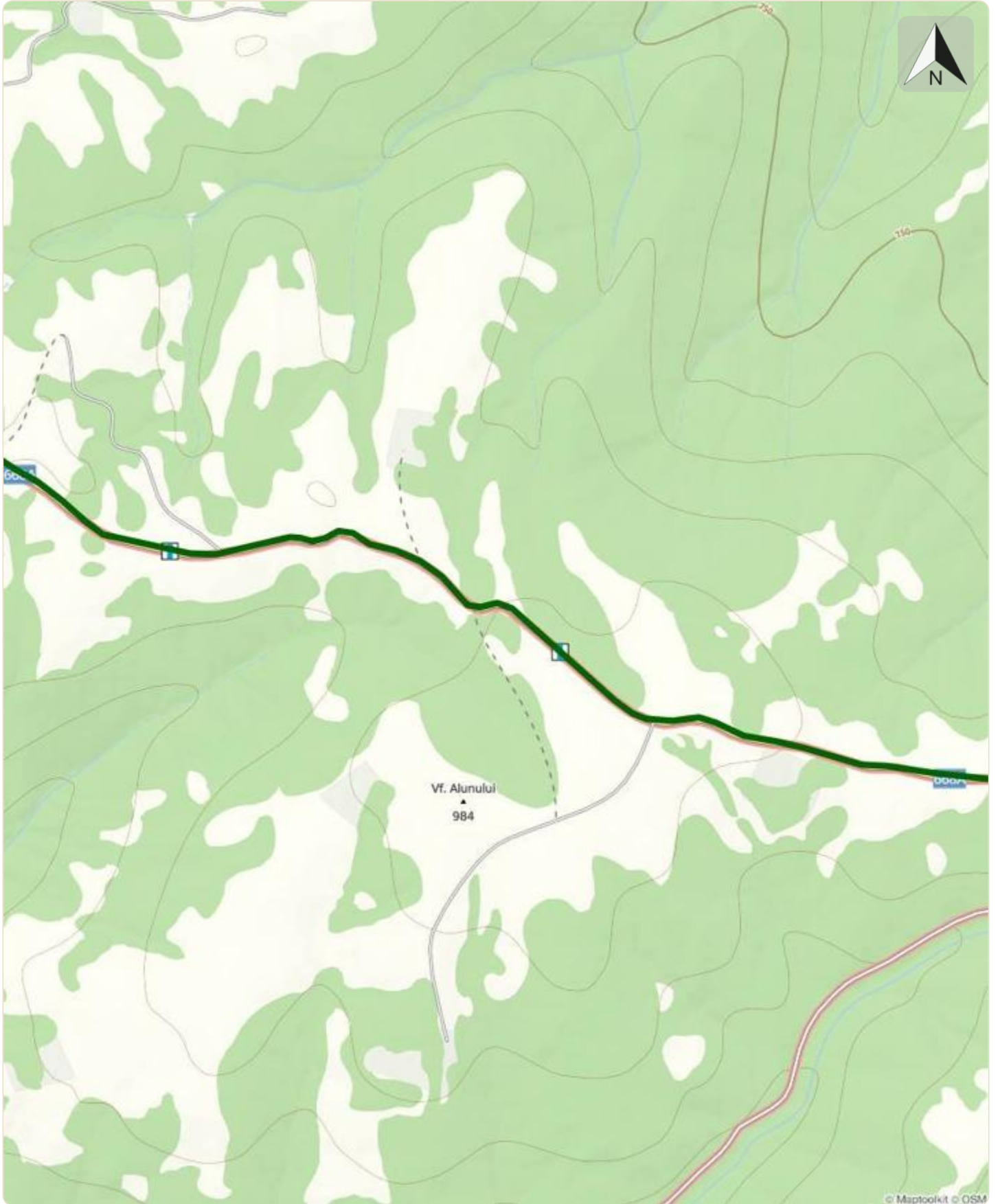


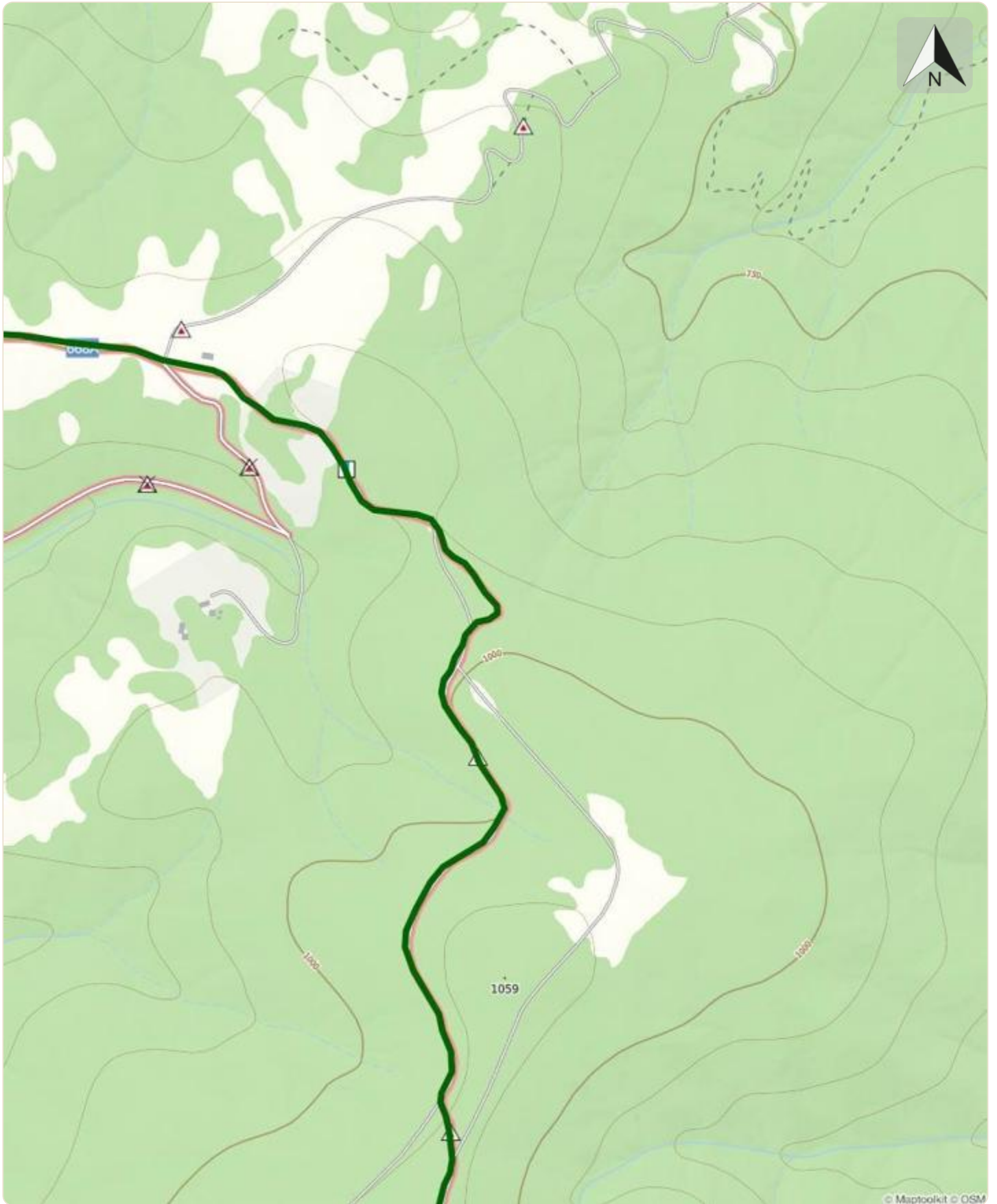


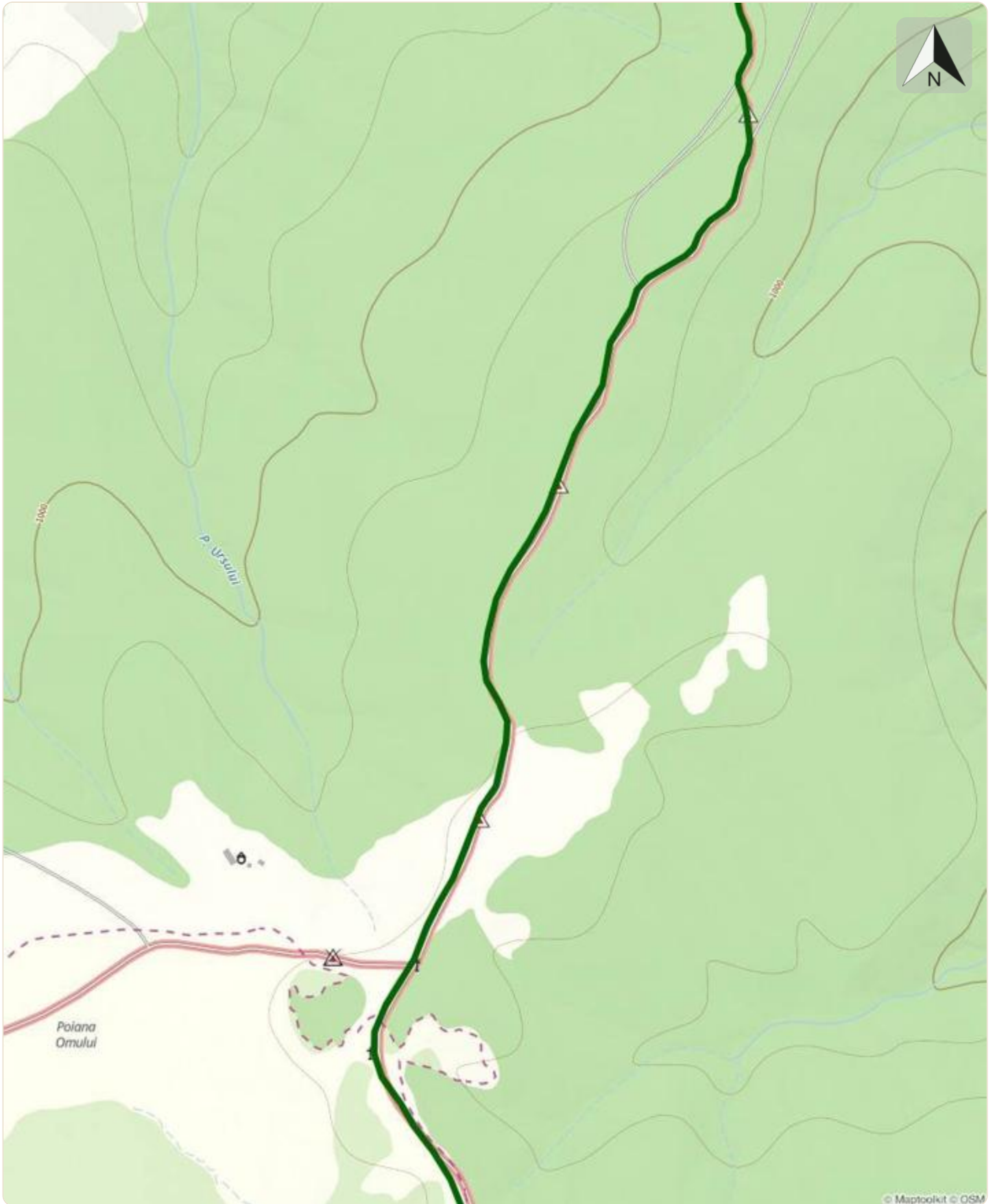


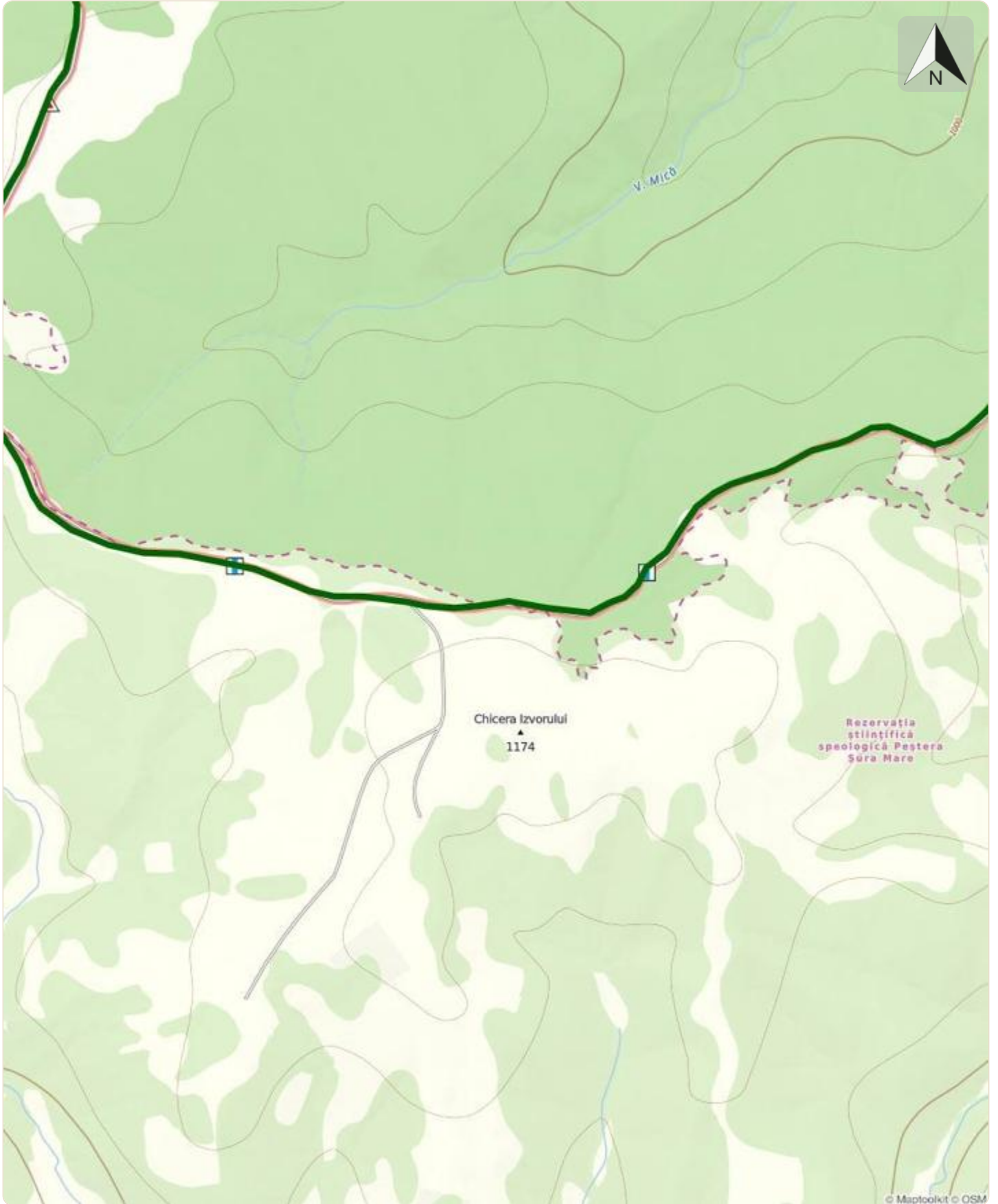


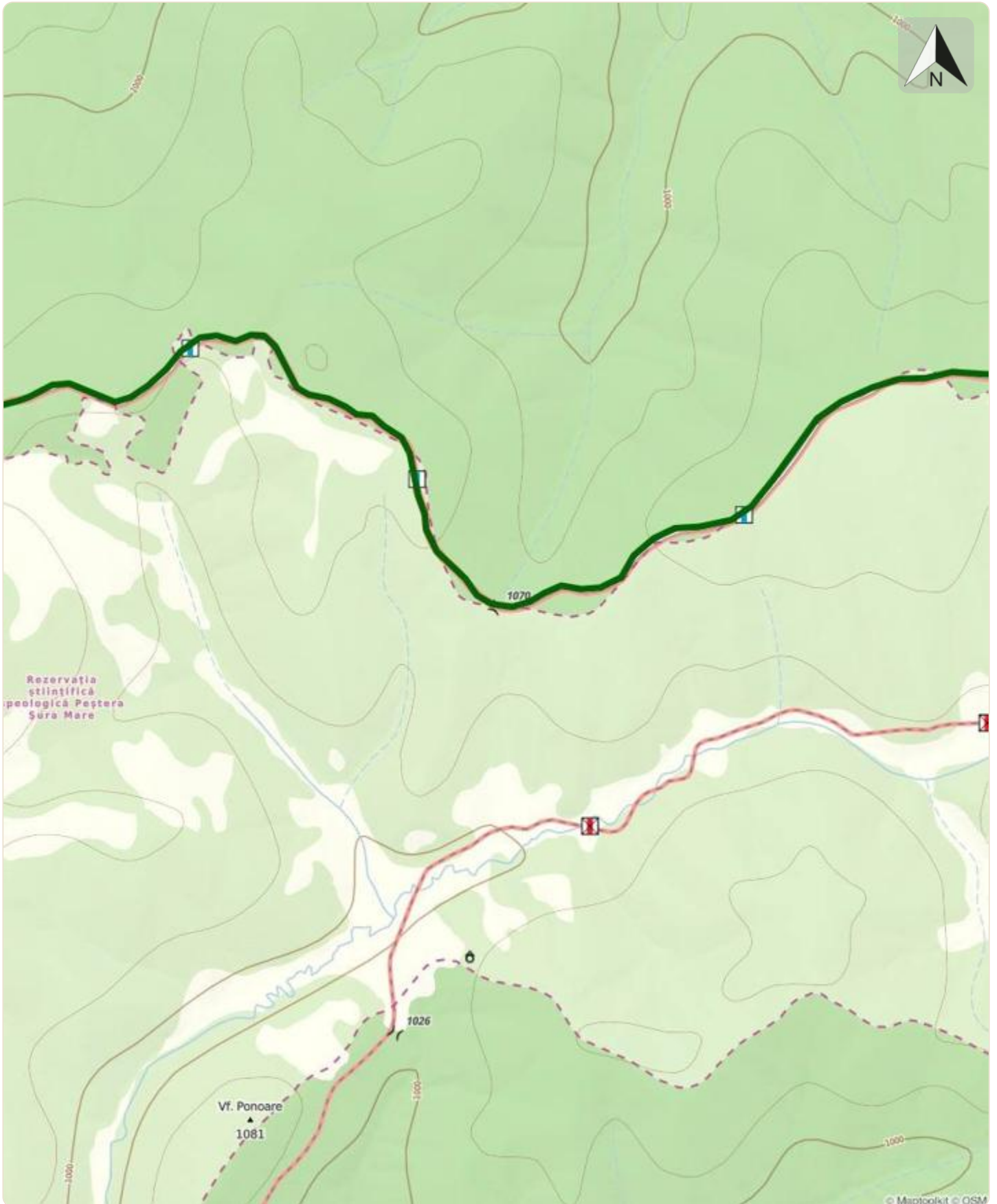


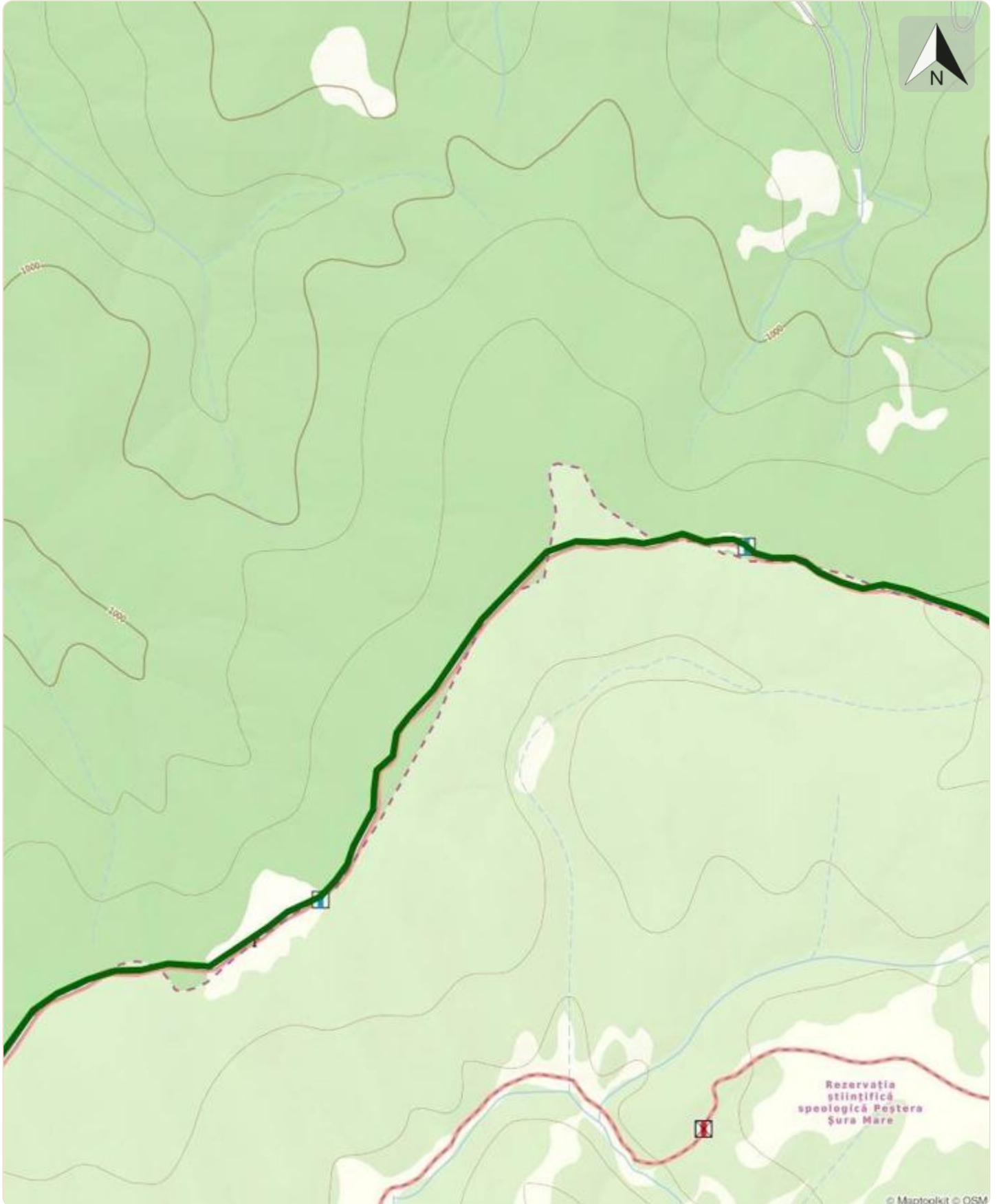


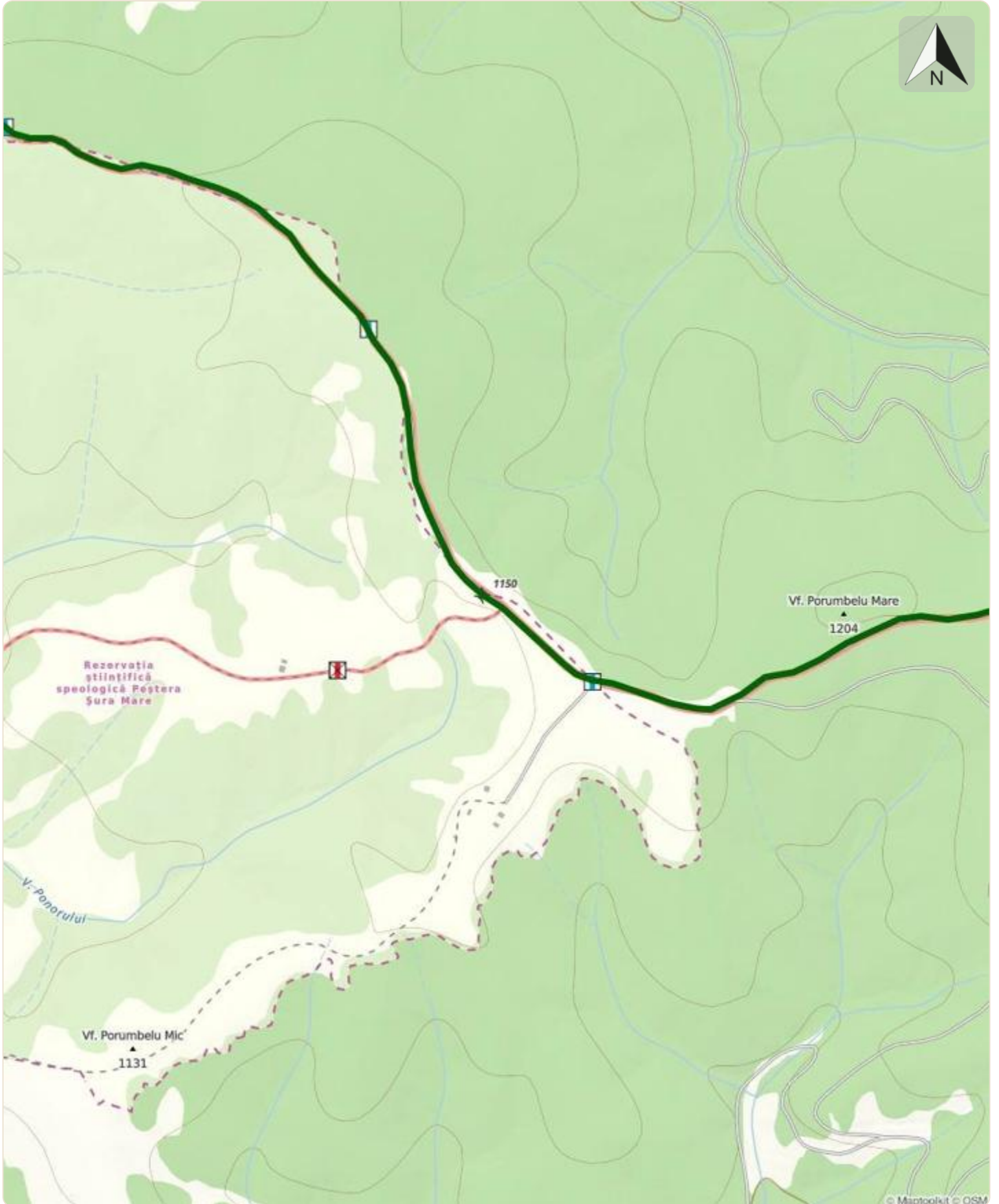


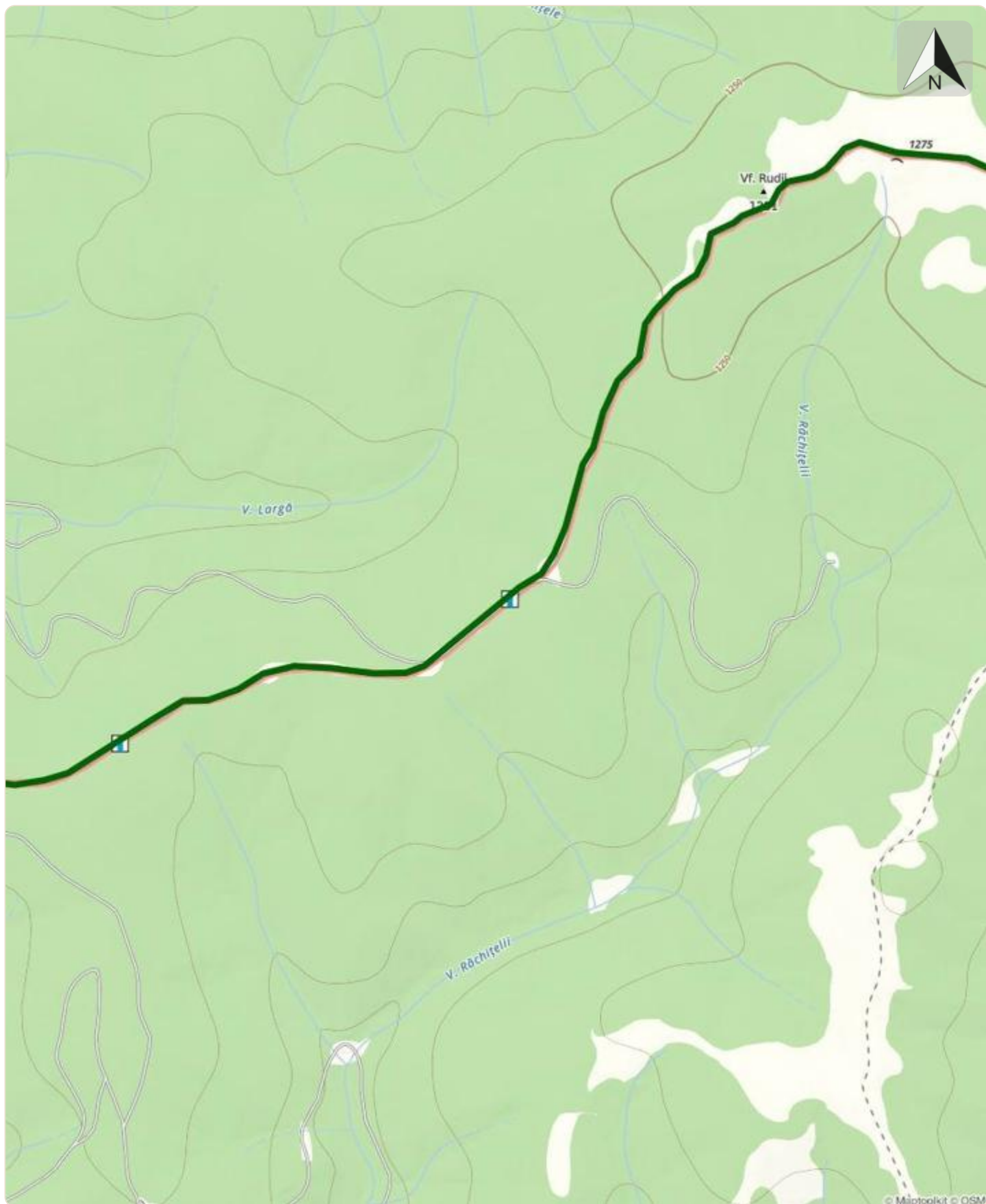




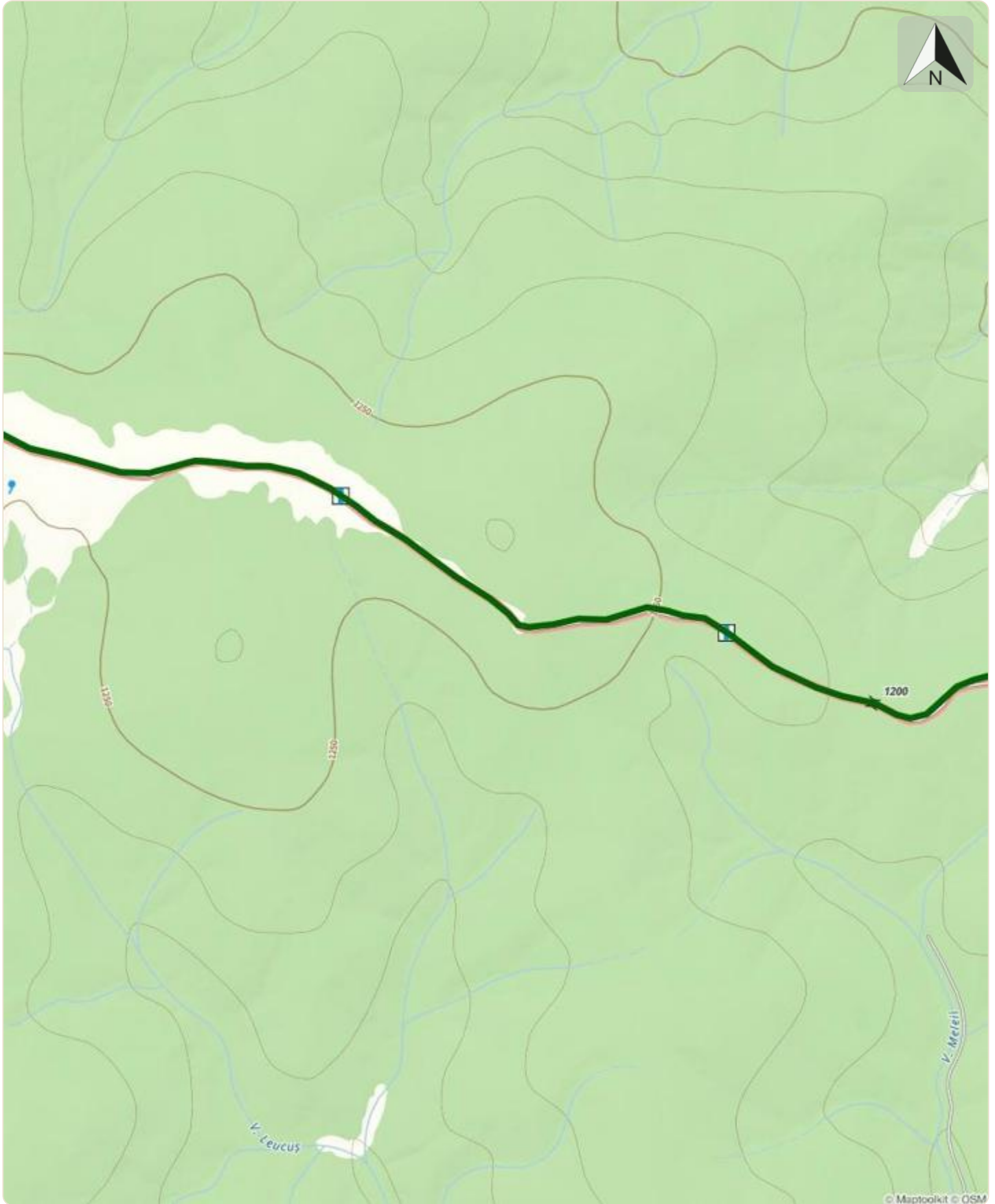


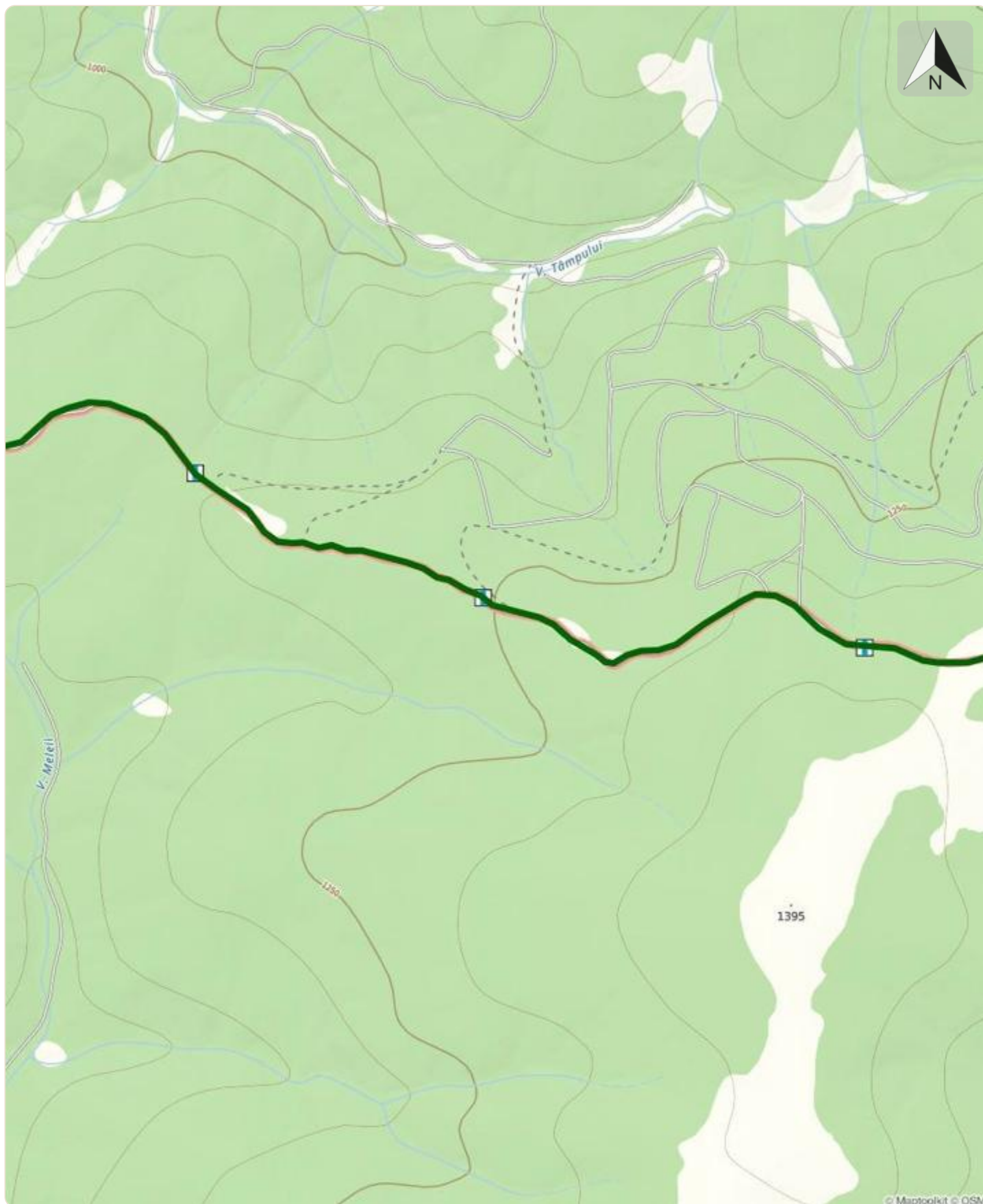


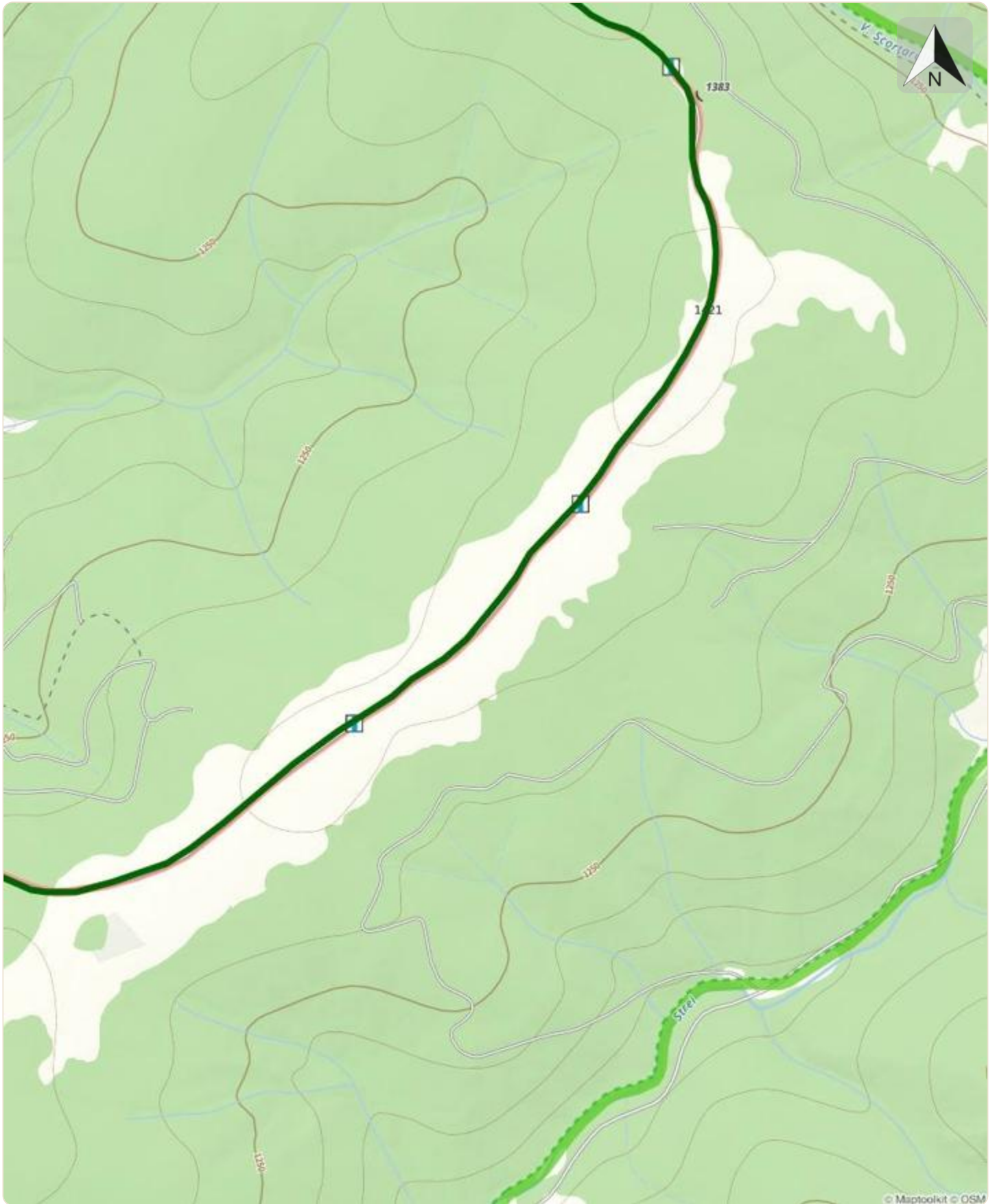


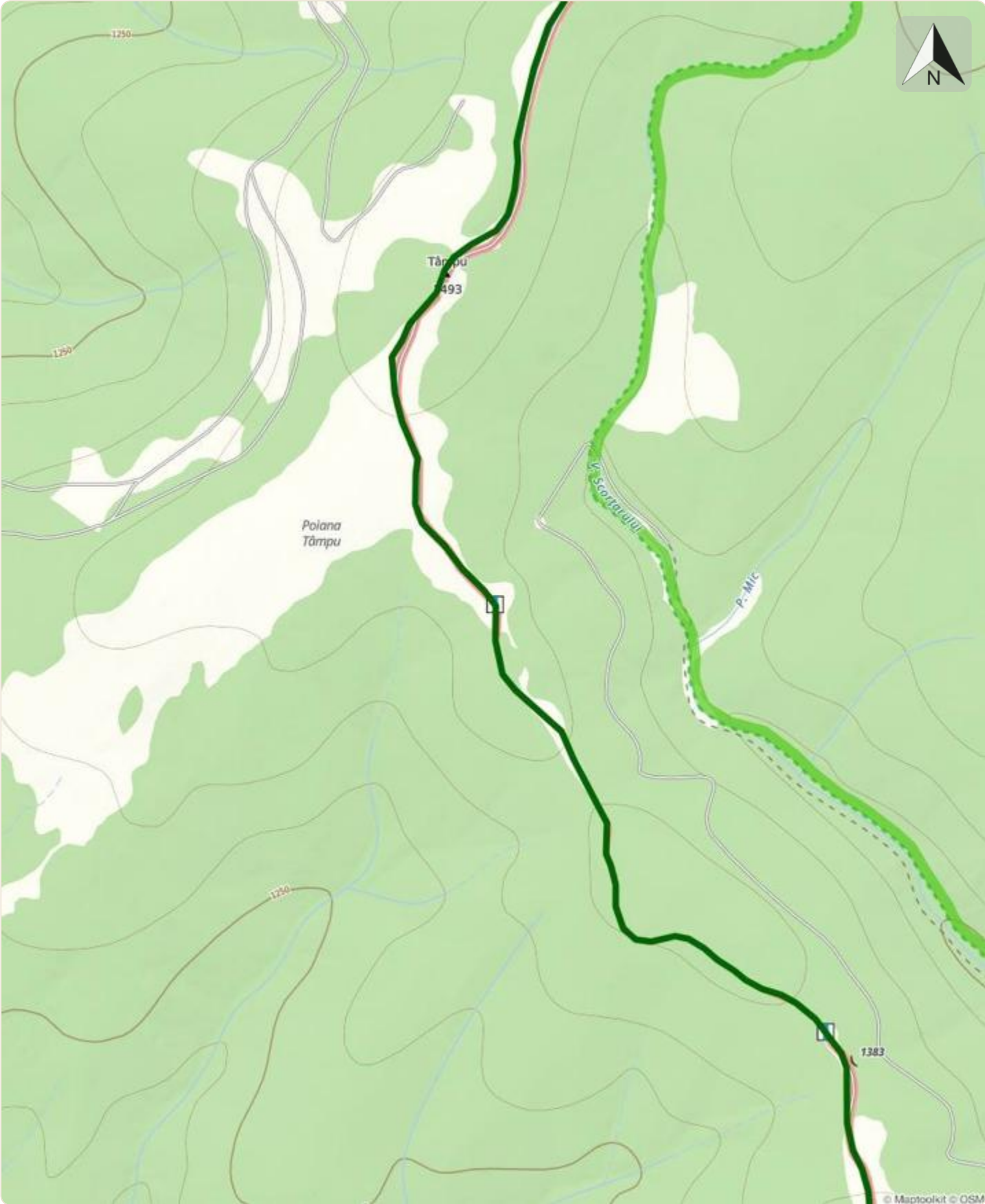


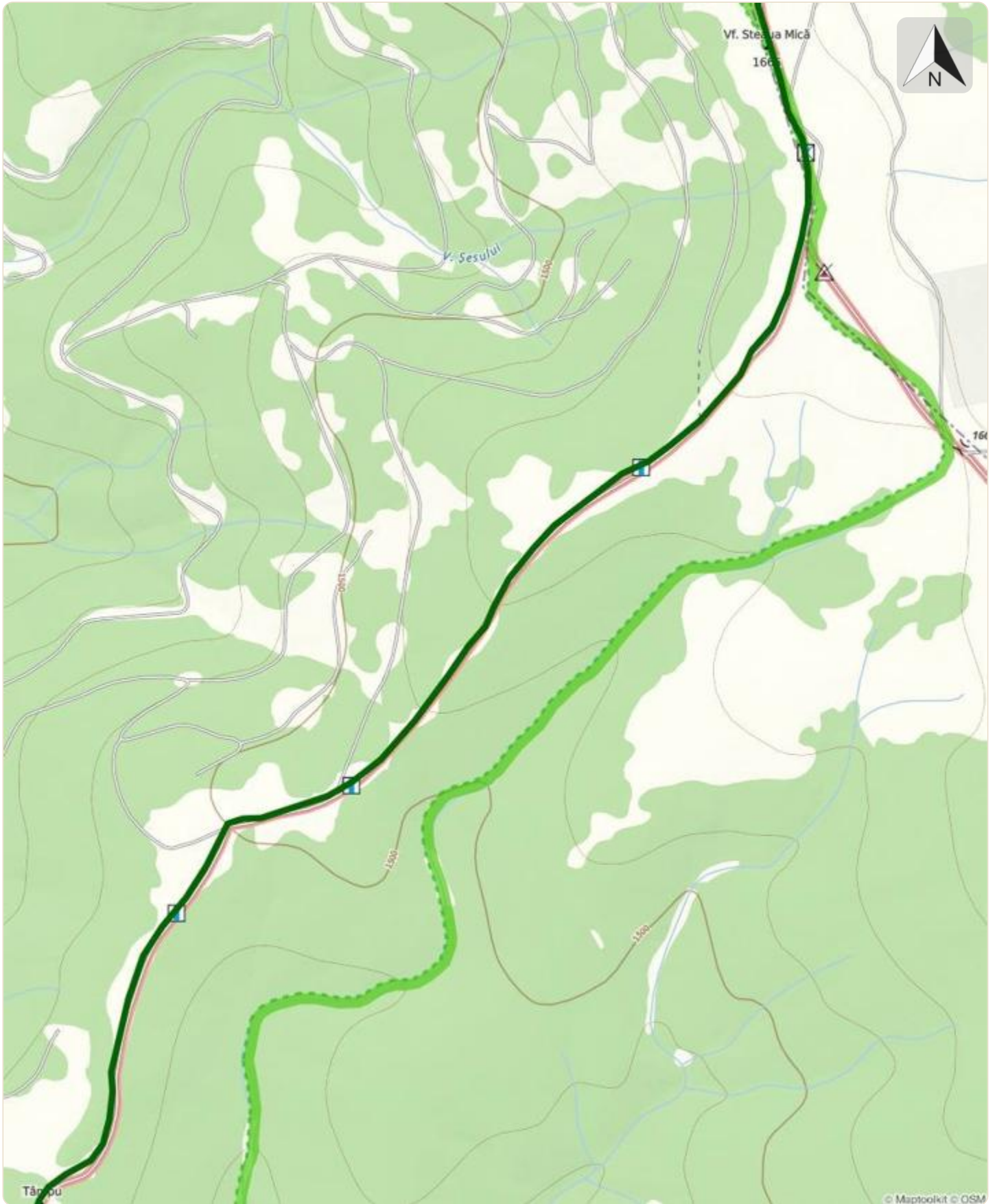


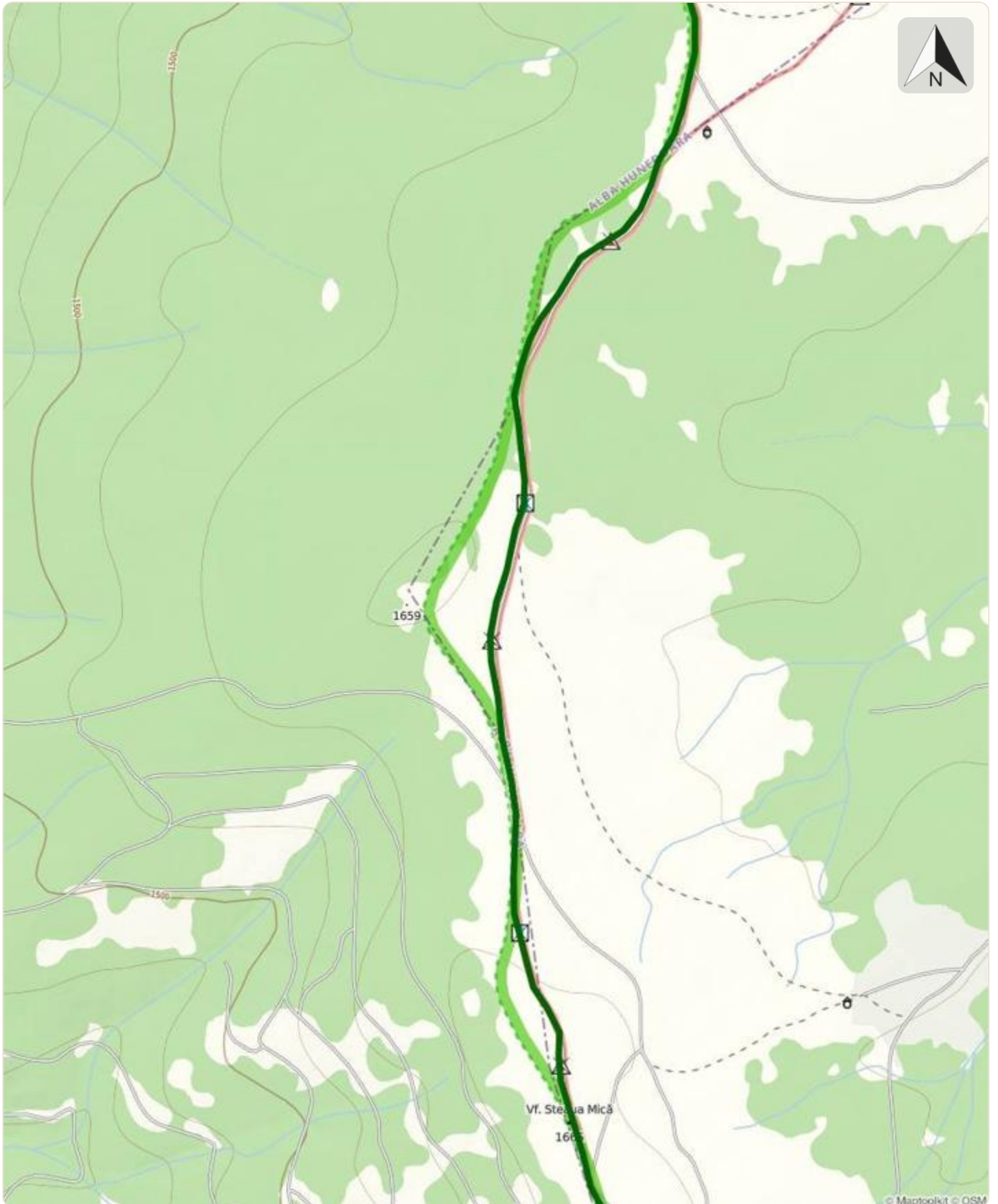


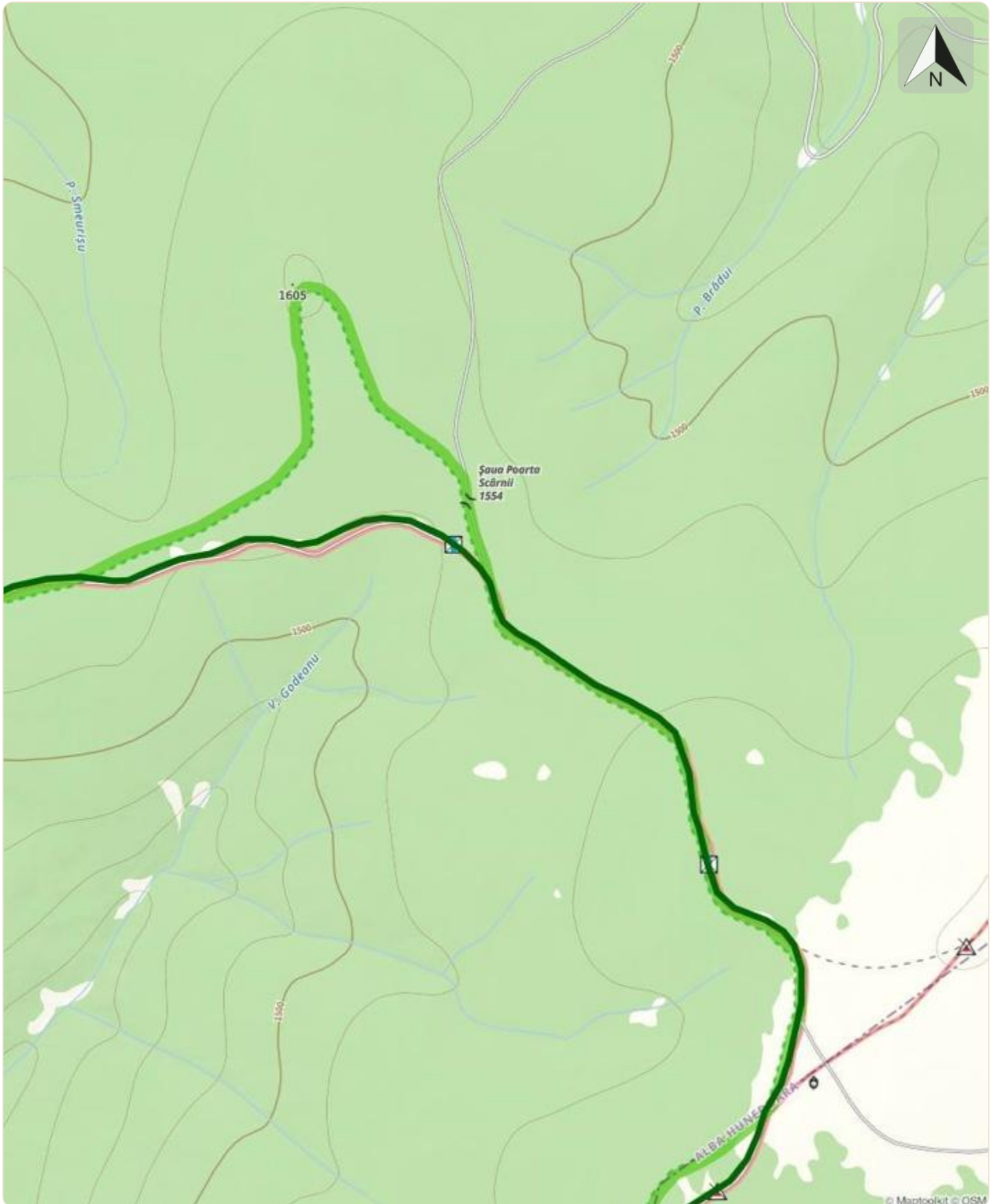


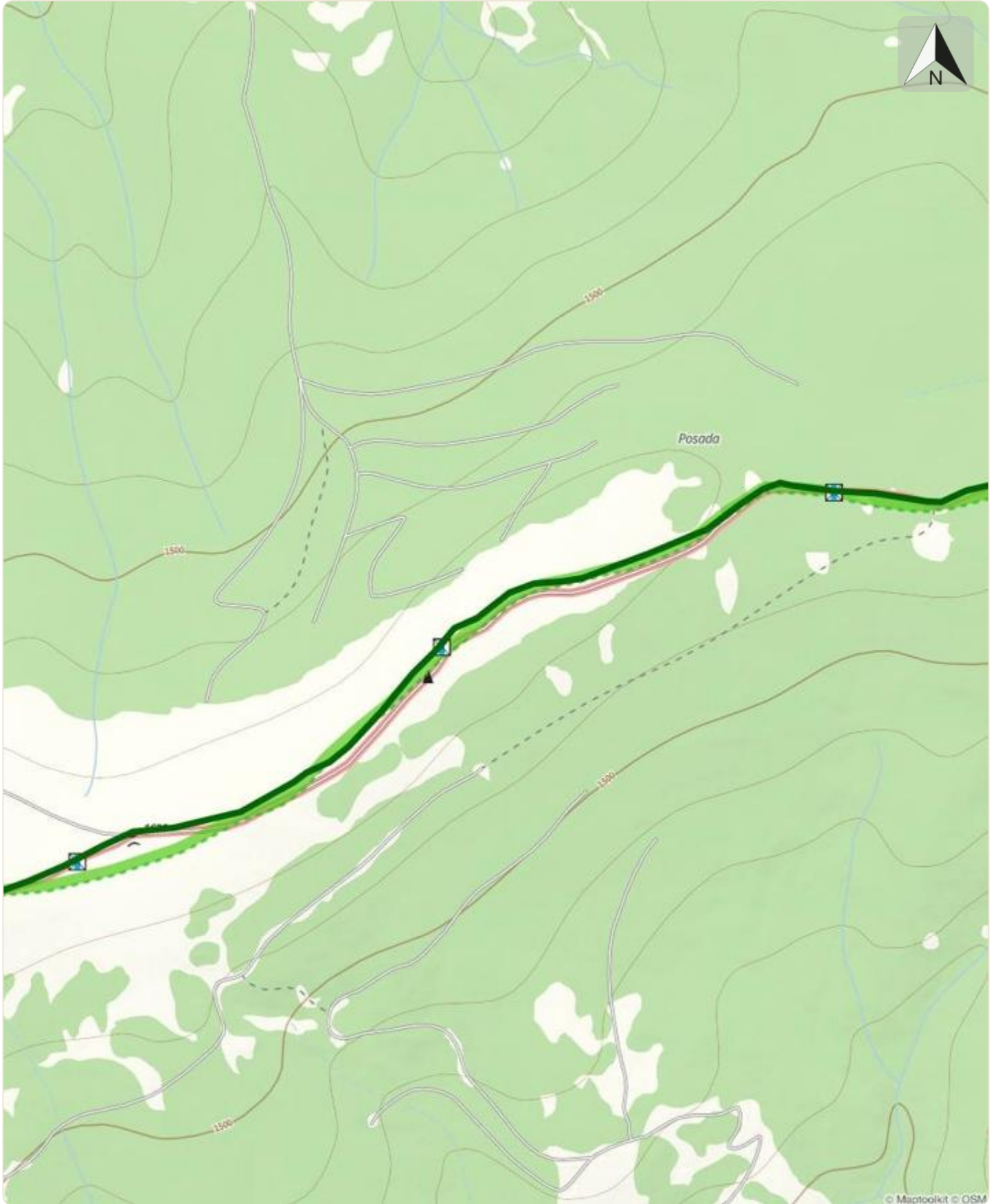


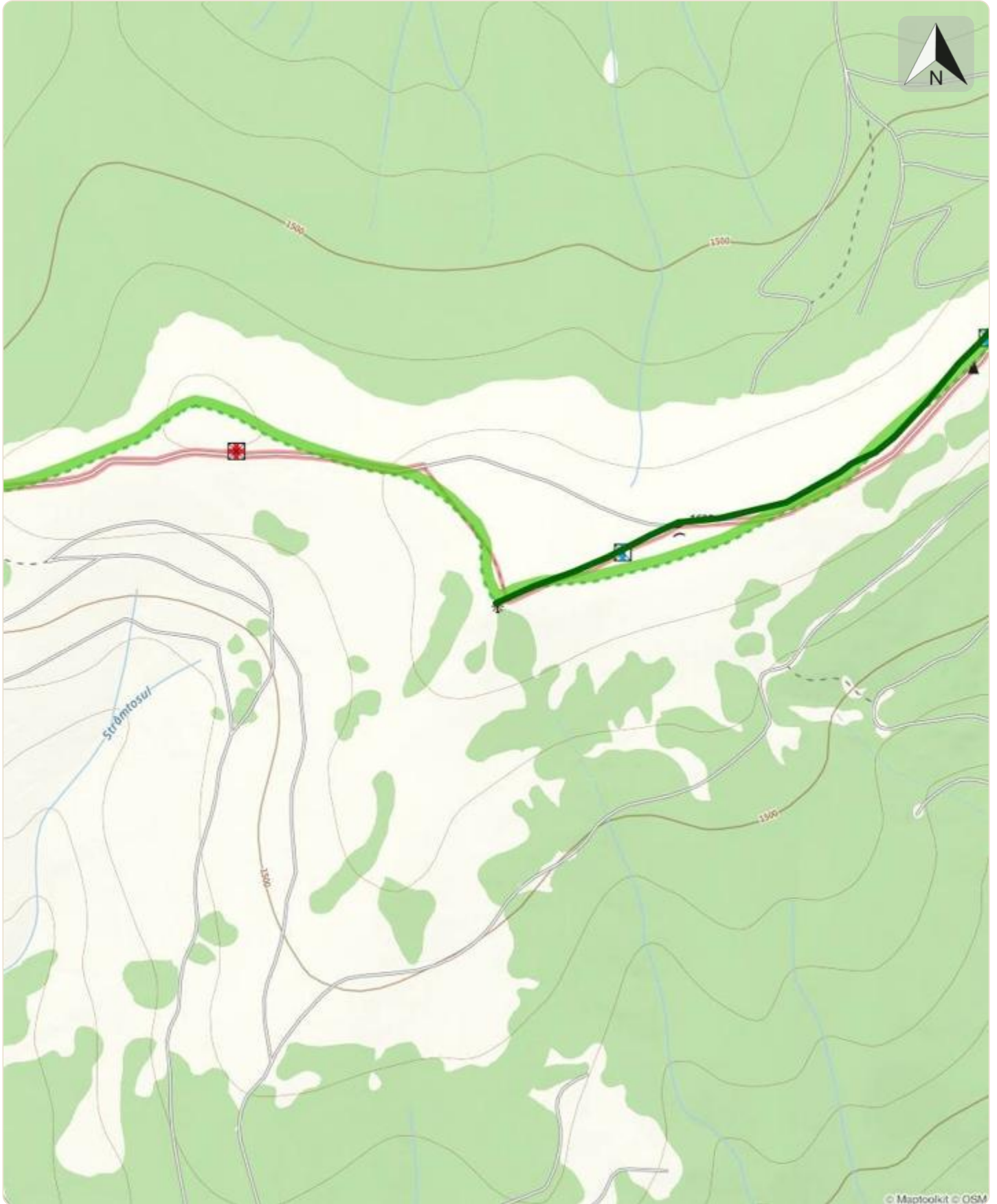












© Maptoolkit © OSM