

06MN01: Ohaba de sub Piatră - Lacul Bucura - DN66A (Câmpu lui Neag)



DRUMEȚIE



Dificultate:
mediu



Distanță:
47.6 km



Durață:
19h 30min - 20h



Urcare:
2527 m



Coborâre:
2055 m



Vârf:
2206 m



DETALII TRASEU

Regiuni Munții Retezat

Județe Hunedoara

Sectoare hartă 25 sectoare

Traseul 1 Bandă Albastră este traseul de acces la căldarea Lacului Bucura, fie dinspre N (Nucșoara sau Cârnic), fie dinspre S (Poiana Pelegii sau Cheile Buții), pe un parcurs încântător, traversând masivul pe direcția N-S. De la Bucura se poate urca pe vf. Retezat, Judele, Peleaga, Păpușa etc. - puncte de belvedere excelente din Retezat

Descriere

Traseul BA traversează masivul de la N la S, pornind dinspre Ohaba de sub Piatră (acces auto până la Cârnic) spre Lacul Bucura și coborând la Poiana Pelegii, de unde trece munții spre Cabana Buta și Complexul Cheile Buții. Un traseu lung, dificil, cu peste 4000 m diferențe de nivel, în cca 18 - 19 h de drumeție, recomandat a fi parcurs în etape. Pentru pornirea în traseu se poate lua ca punct de start Poiana Cârnic (unde se poate ajunge cu mașina). Urmând șoseaua de pe valea Sălașului, străbaterem câteva sate pitorești, între care Sălașu de Sus și Mălăiești, cu ruinele fostelor cetăți feudale, interesante. Dincolo de Nucșoara, vom străbate o zonă lipsită de pădure care ne dă ocazia să observăm în zare măreția Retezatului, cu piscurile, culmile și custurile lui, între care merită să amintim culmea Galeșului, vf. Valea Rea, Păpușa și Peleaga, vf. Pietrele, Bucura și Retezatul. De la complexul de cabane Cârnic, urmând drumul pietruit, vom întâlni un indicator spre stânga - abatere spre frumoasa cascadă Lolaia (10 min). De-aici, traseul urcă o pantă pietroasă ce suie pieptiș prin pădure și după aprox 1 h, străbaterem o poiană în care blocurile de stâncă sunt presărate ca ciupercile, aspre primele cabane ale complexului Pietrele. Cabana Pietrele, străjuită de același tip de coloși de piatră pe care i-am admirat la șosea (nu se mai vede însă vârful Retezat), poate oferi cca 100 locuri de cazare (corturi și căsuțe de camping) pe timpul sezonului de vară. Momentan situația juridică a cabanei este incertă. Din spatele cabanei traversăm pârâul Stânișoara și începem urcușul prin pădure, lăsând în stânga marcajul TR spre Lacul Galeș, apoi poteca marcată cu TG spre Tăurile din Valea Rea. La aprox. 45 min de cabana Pietrele, la liziera pădurii, ajungem într-o poiană unde se află cabana Gențiana, fost refugiu de vânătoare. Cabana oferă 42 de locuri de cazare, nu se servește masa, dar vă veți bucura de ospitalitatea unei cabane montane apreciată de iubitorii de munte. După un popas binemeritat, continuăm urcarea în zona jnepenilor, unde depășim crucea și placa memorială a lui Cuxi, ajungând la Bordul Tomii, o stâncă solitară surplombată care poate fi folosită ca adăpost în caz de ploaie. De aici urcăm pe o terasă a căldării glaciare în care se află cuibărit lacul Pietrele (1990 m), un lac mic ca suprafață și cu o adâncime ce nu depășește 1 m. Lacul are o formă neregulată, o insuliță cu jnepeni, și un contur roșcat al pietrelor (din cauza conținutului feruginos al apei) - o adevărată oază de liniște pentru drumeții care se avântă spre cele mai înalte piscuri din Retezat. Se poate campa în regim de urgență (bivuac). Ne continuăm drumeția străbătând zone cu grohotiș cu bolovani mari, din ce în ce mai pieptiș, pe serpentinele potecii din căldarea Pietrele, până în largă șă dintre vf. Bucura și vf. Custura Bucurei, în Curmătura Bucurei, căreia localnicii îi spun „Secera Bucurei”. Aici intersectăm marcajul crestei principale BR. Vârfuri și culmi, custuri ascuțite și spinări lin ondulate, văi adânci pline de farmec și “ochiuri albastre”, dăinuie la picioarele noastre în zănoage de o rară frumusețe peisagistică. Coborâm către Lacul Bucura, ce domină cu autoritate acest peisaj fermecător, cu imagini dintre cele mai spectaculoase. Lacul Bucura, cel mai întins ca suprafață dintre lacurile glaciare ale Carpaților, ne îndeamnă la popas, pentru a admira piscurile Retezatului, între care Vârful Judele și Vârfurile Bucura, care mărginesc căldarea. De partea cealaltă a lacului, Vârful Peleaga (2509 m), cel mai înalt vârf din masiv, ne așteaptă să-l explorăm pe poteca de creastă BR, iar puțin mai departe, Vârful. Păpușa. Bucura este cel mai folosit loc de campare din masiv, motiv pentru care aici se află și un Refugiu Salvamont. Din capătul lacului (lângă refugiu), continuăm să urmăm BA, dublat de marcajul CR - poteca de acces dinspre Complexul Cheile Buții și Poiana Pelegii, unde de asemenea se află un Refugiu Salvamont. Poiana Pelegii (1633 m), situată la 31 km de Gura Zlata este un loc ideal de campare și de pornire spre culmile Retezatului, o oază de liniște sub Piciorul Pelegii. În poiană există izvor, iar parcare este la 5 min de zona de corturi. Din Poiana Pelegii, traseul BA urcă în Șaua Plaiul Mic, unde întâlnește traseul de creastă ce străbate Retezatul Mic - BR. Avem o frumoasă perspectivă asupra Retezatului Mare și a Retezatului Mic, urmând apoi să coborâm destul de solicitant la Cabana Buta. Continuăm pe drumul care deservește cabana (7,5 km) și apoi pe drumul de acces spre Cheile Buții, prin Complexul Cheile Buții, spre Câmpul lui Neag.

Indicații de parcurs

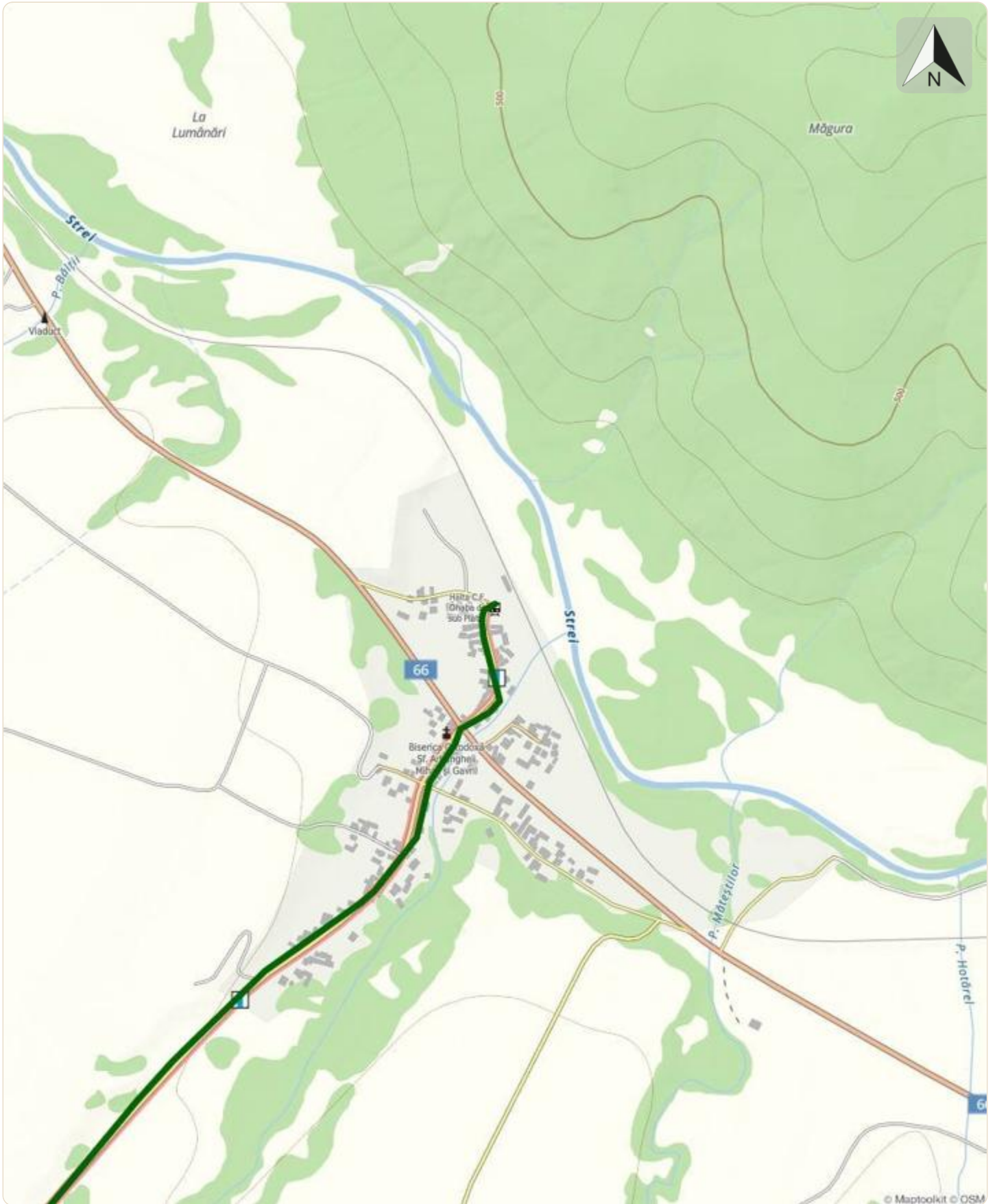
Este un traseu care traversează masivul de la nord la sud și reprezintă calea cea mai folosită de turiști pentru accesul la frumusețile Retezatului. Poteca este lată și foarte bine marcată. De la Lacul Bucura, se suprapune cu traseul marcat cu CR. Din Ohaba de sub Piatră, urmăm DJ667A prin localitățile Sălașu de Jos, Sălașu de Sus, Mălăiești și Nucșoara. După localitatea Nucșoara, se termină asfaltul și traseul continuă pe un drum pietruit de-a lungul Văii Nucșoara, până la complexul de cabane Cârnic. Circa 250 m mai sus, este un loc mai larg, care este folosit ca parcare. De aici, drumul este tot mai rău și nu se poate urca decât cu un tractor. Noi vom urca pe jos, intrăm pe teritoriul Parcului Național Retezat, unde accesul auto este interzis. Într-o serpentină a drumului, folosim o potecă pentru scurtătură. După 500 m întâlnim un indicator spre stânga, abatere spre frumoasa cascadă Lolaia (10 minute). Ne reluăm drumul spre Cabana Pietrele și după 2,5 km de la cascada beneficiem de încă o scurtătură, iar după un scurt traseu aproximativ plat întâlnim primele cabane din complexul de cabane Pietrele. Din spatele cabanei Pietrele, după traversarea pârâului, ne angajăm la urcuș prin pădure. În 200 m lăsăm în stânga marcajul TR spre Lacul Galeș, iar după încă 600 m, poteca marcată cu TG spre Valea Rea. Continuăm să urcăm și la 45 minute de la Pietrele ajungem într-o poiană unde se află Cabana Gențiana. După un popas binemeritat continuăm urcarea și în scurt timp ieșim din pădure în zona jnepenilor. Peisajul devine tot mai frumos. La un moment dat, trecem pârâul pe malul drept (pe stânga cum urcăm) și ajungem la Crucea lui Cuxi, montată într-un loc mai înalt, placa comemorativă și un schi rupt fiind prinse de stâncă lângă potecă. Căderea este tăiată prin jnepeni și într-o poiană trece pe la Bordul Tomii, o stâncă solitară surplombată care poate fi folosită ca adăpost în caz de ploaie. Jnepenii sunt tot mai rari și noi urcăm tot mai sus, pe o parte sau pe alta a pârâului Pietrele, trecem pe la Lacul Pietrele. Apoi, după un urcuș abrupt, ajungem în Curmătura Bucurei, unde intersectăm marcajul crestei principale de nord, BR. De aici, coborâm la Lacul Bucura, probabil cel mai folosit loc de campare din masiv, unde se află și un refugiu salvamont. Aici este baza de plecare a mai multor trasee. Noi continuăm să urmăm marcajul BA, care de aici se suprapune cu marcajul CR, coborâm două trepte pe un parcurs frumos, printre tufe de jnepeni, poieni cu flori și stânci, apoi intrăm în pădure și după 2,6 km de la lac ajungem în Poiana Pelegii, generos loc de campare, unde de asemenea se află un refugiu salvamont. Trecem Valea Lăpușnicului și ajungem la capătul drumului forestier, unde se află o parcare improvizată. Urcăm susținut timp de o oră până în Șaua Plaiul Mic, unde intersectăm din nou marcajul BR, acum este vorba de creasta principală de sud a masivului. De aici se deschide o frumoasă perspectivă atât asupra Retezatului Mare, cât și asupra Retezatului Mic. Continuăm parcursul înainte și coborâm la Cabana Buta, întâi prin poieni între jnepeni, apoi prin pădure. De la Cabana Buta marcajul urmărește drumul care deservește cabana cale de mai bine de 7,5 km, apoi urmăm o scurtătură pe o potecă spre dreapta (vest), până la Complexul Cheile Buții, de unde folosind un drum de 1 km ajungem la DN66A, în vestul localității Câmpu lui Neag.

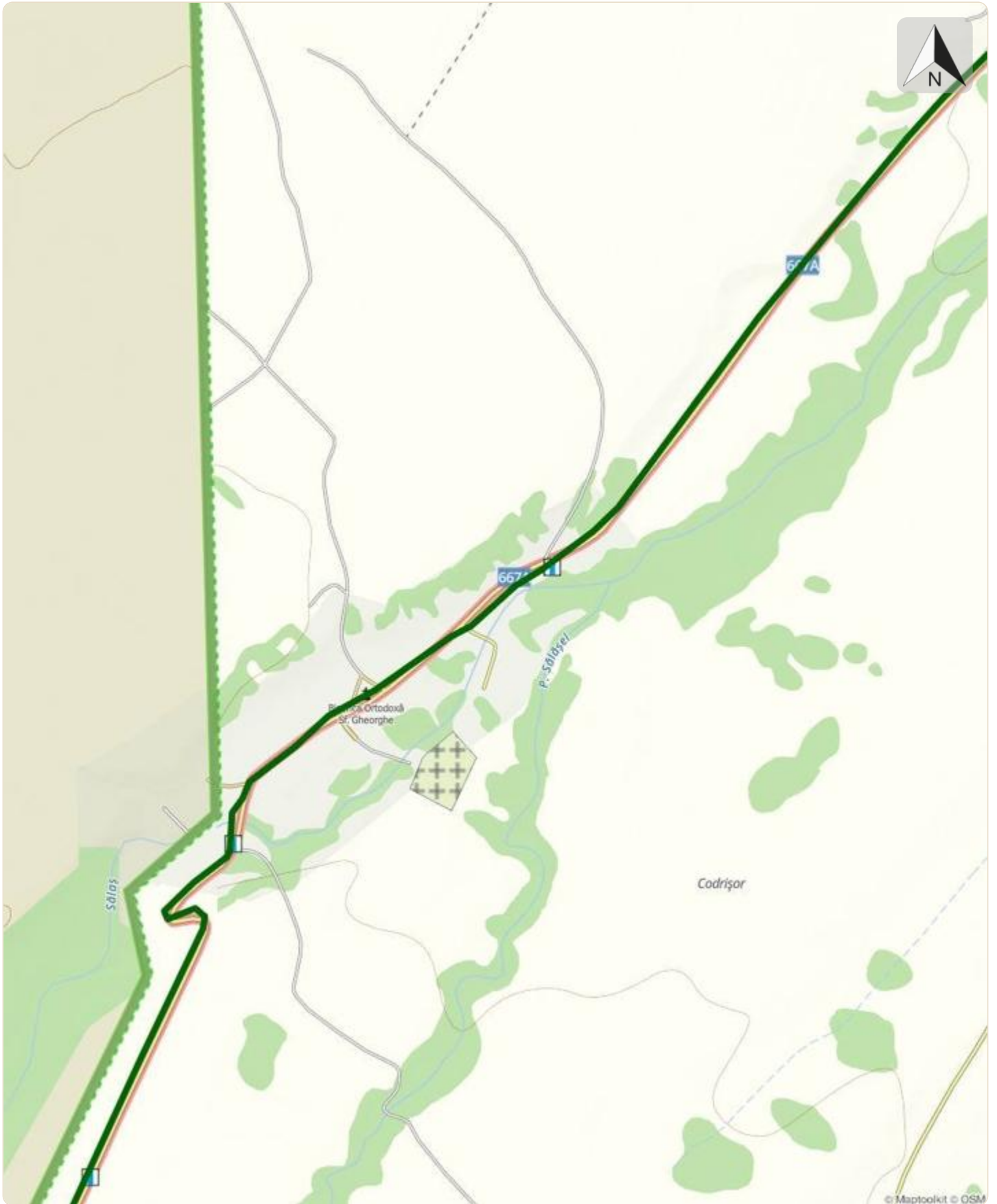
Etape

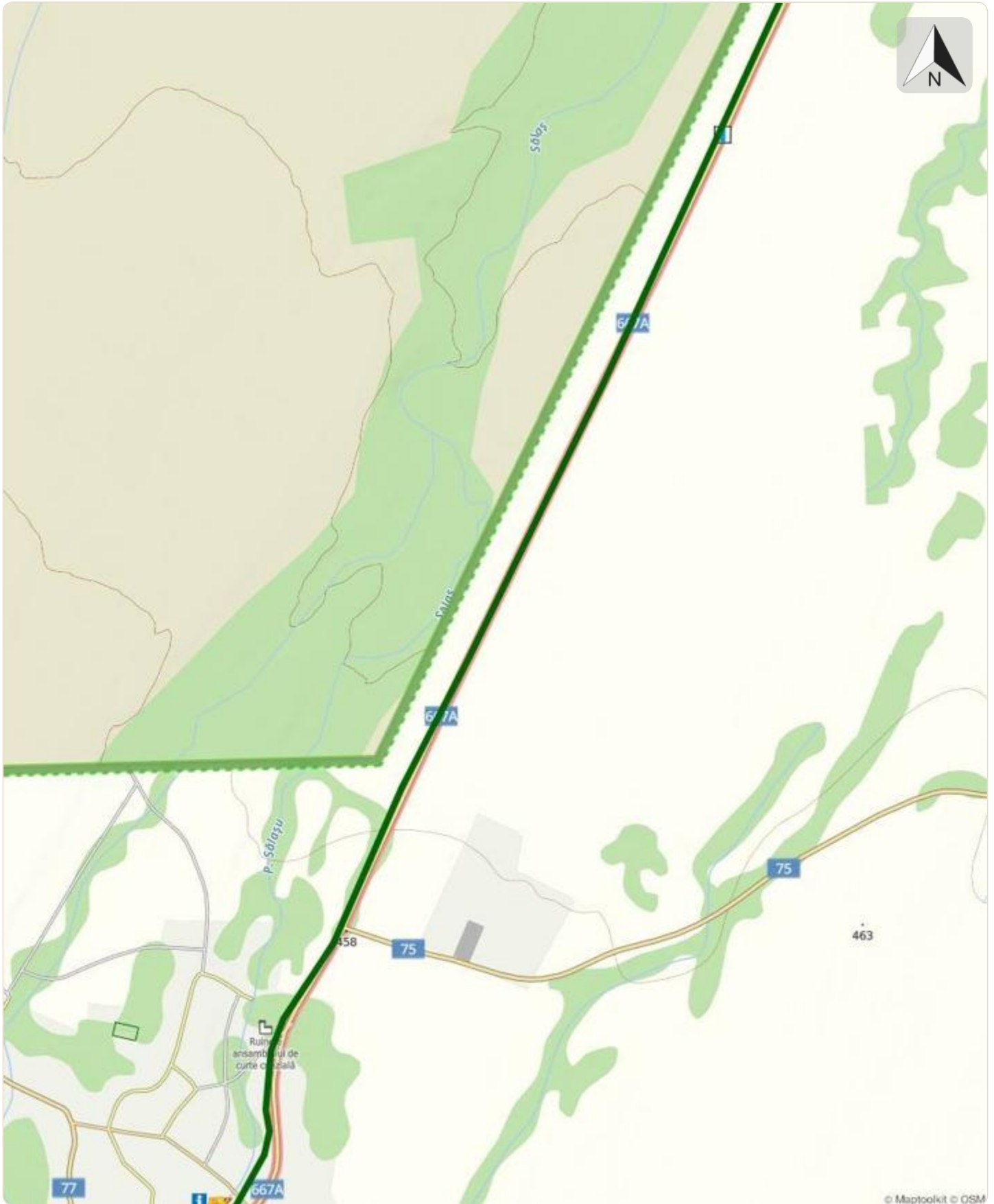
Ohaba de sub Piatră - Cârnic - Cabana Pietrele - Valea Pietrele - Curmătura Bucurei - Lacul Bucura - Poiana Pelegii - Șaua Plaiul Mic - Cabana Buta - Complexul Cheile Buții - DN66A (Câmpu lui Neag)

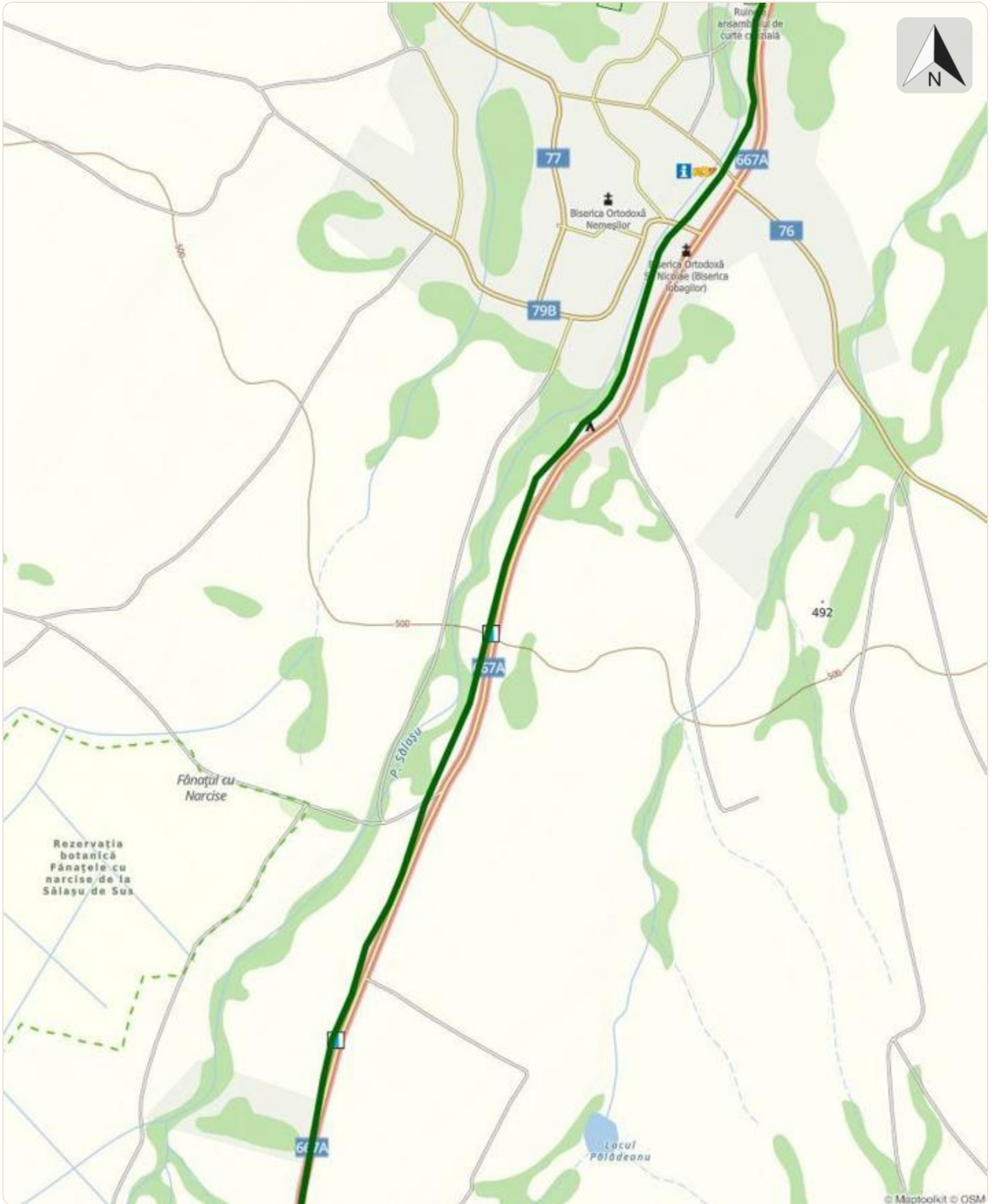
Observații

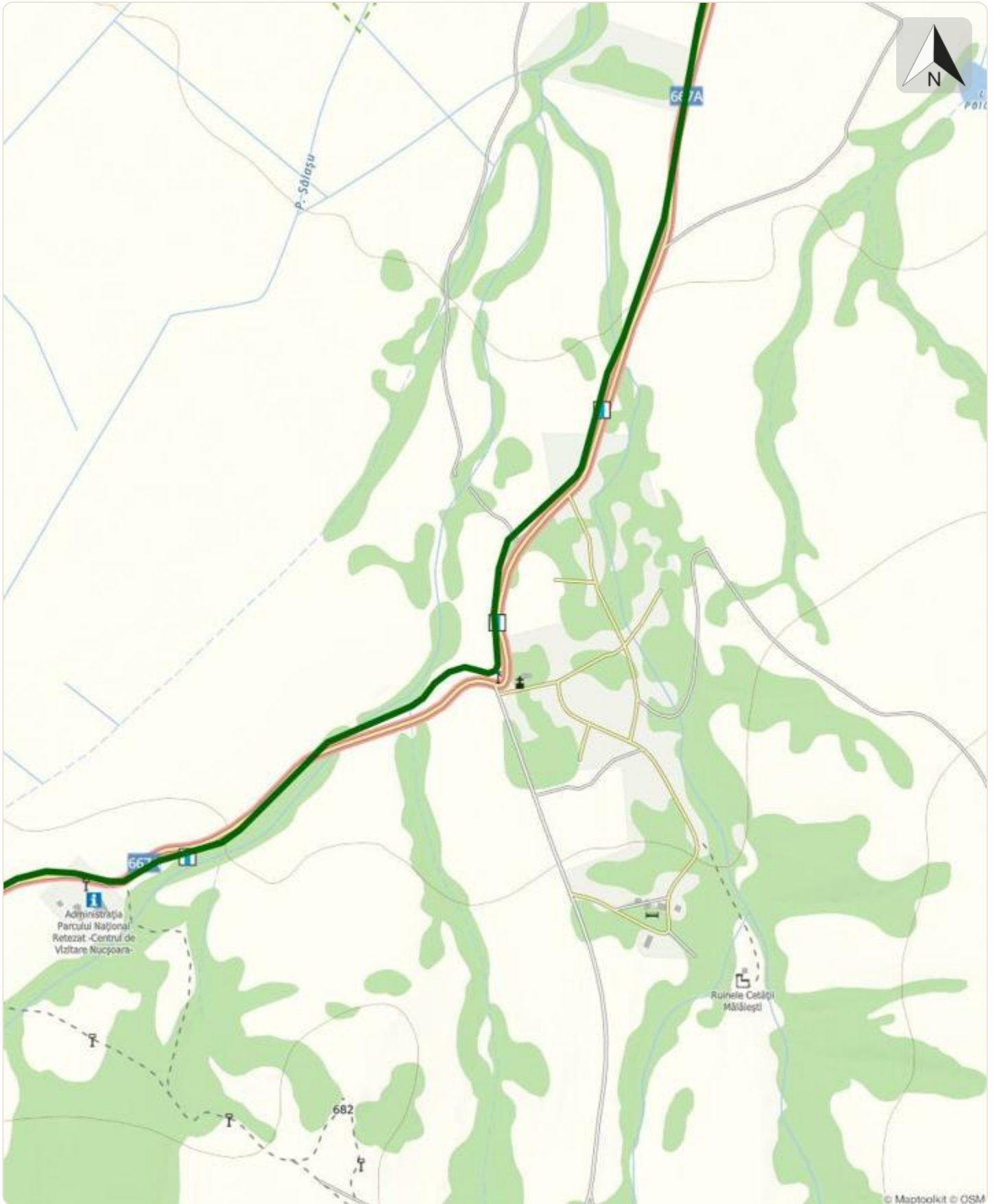
Traseu periculos iarna pe segmentul Lacul Pietrele - Cabana Buta, mai ales între lacul Pietrele și Curmătura Bucurei.

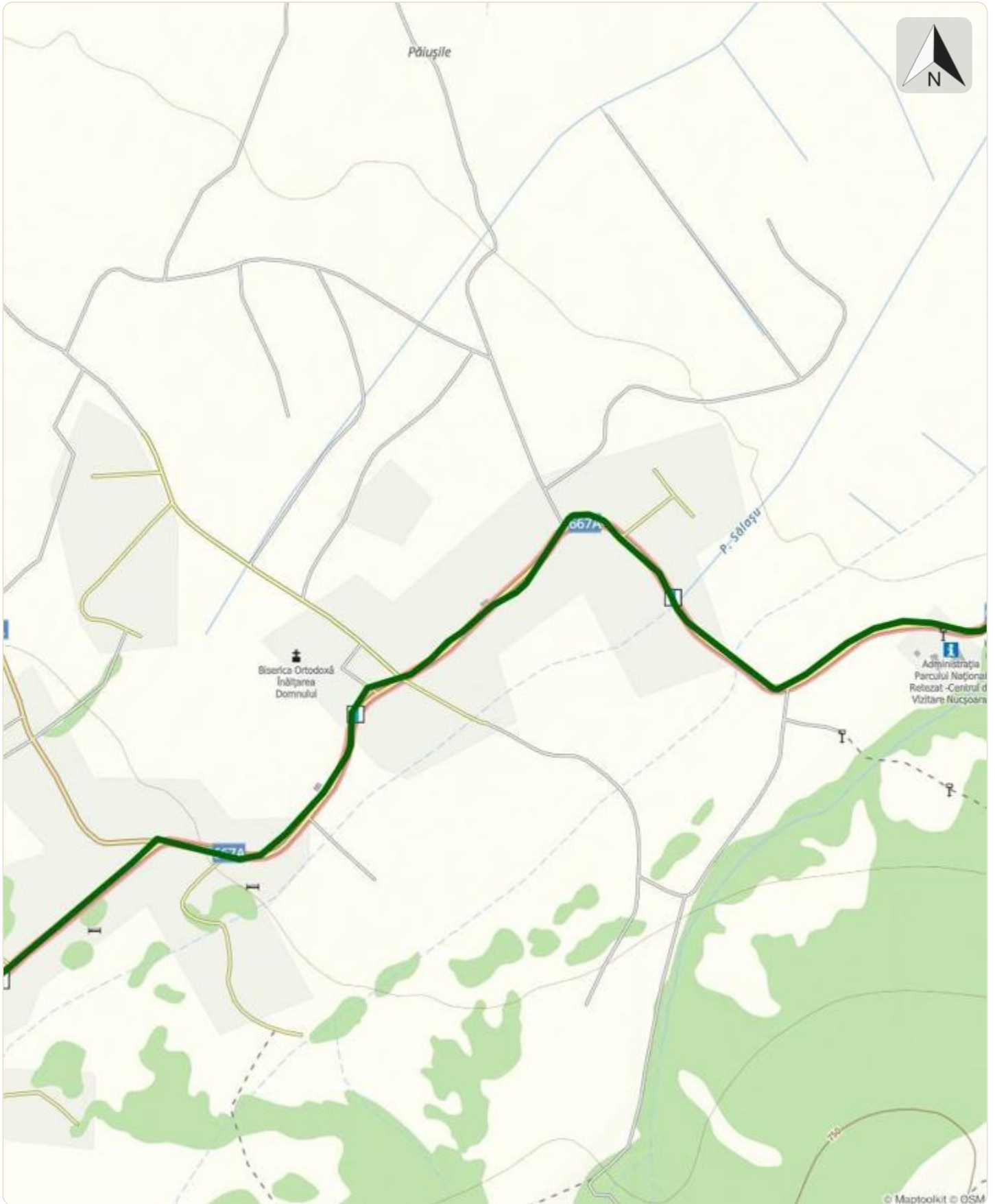


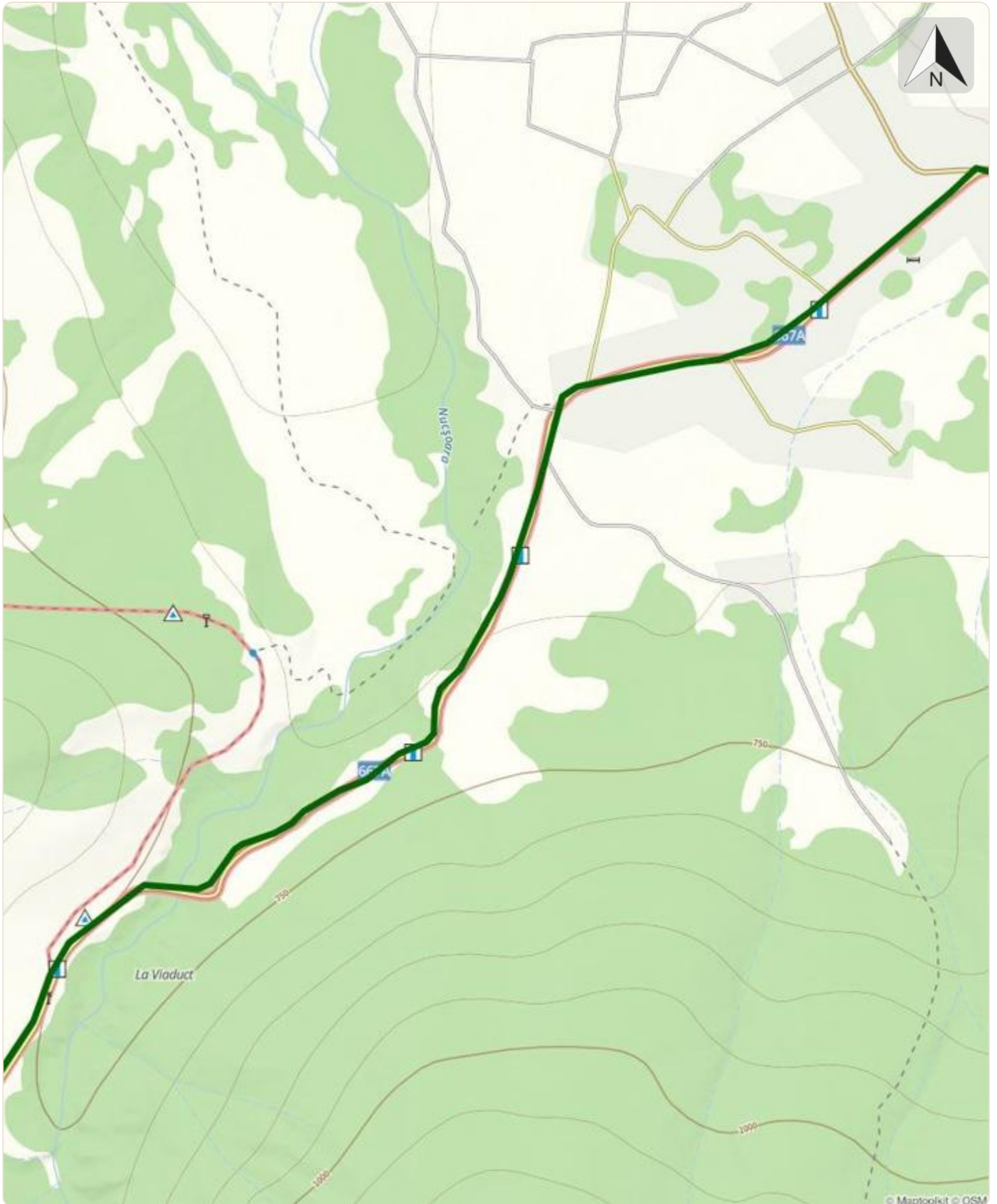


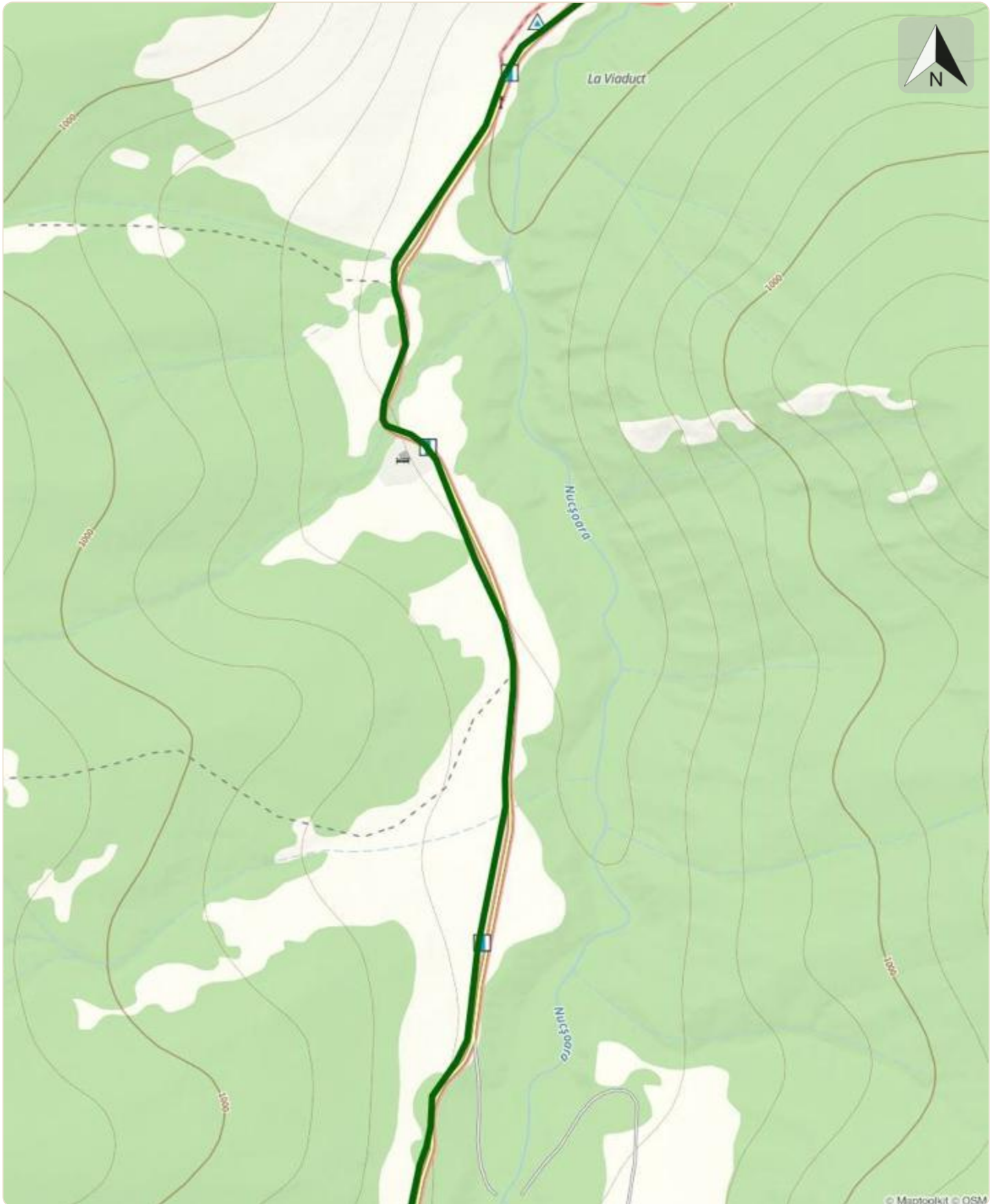


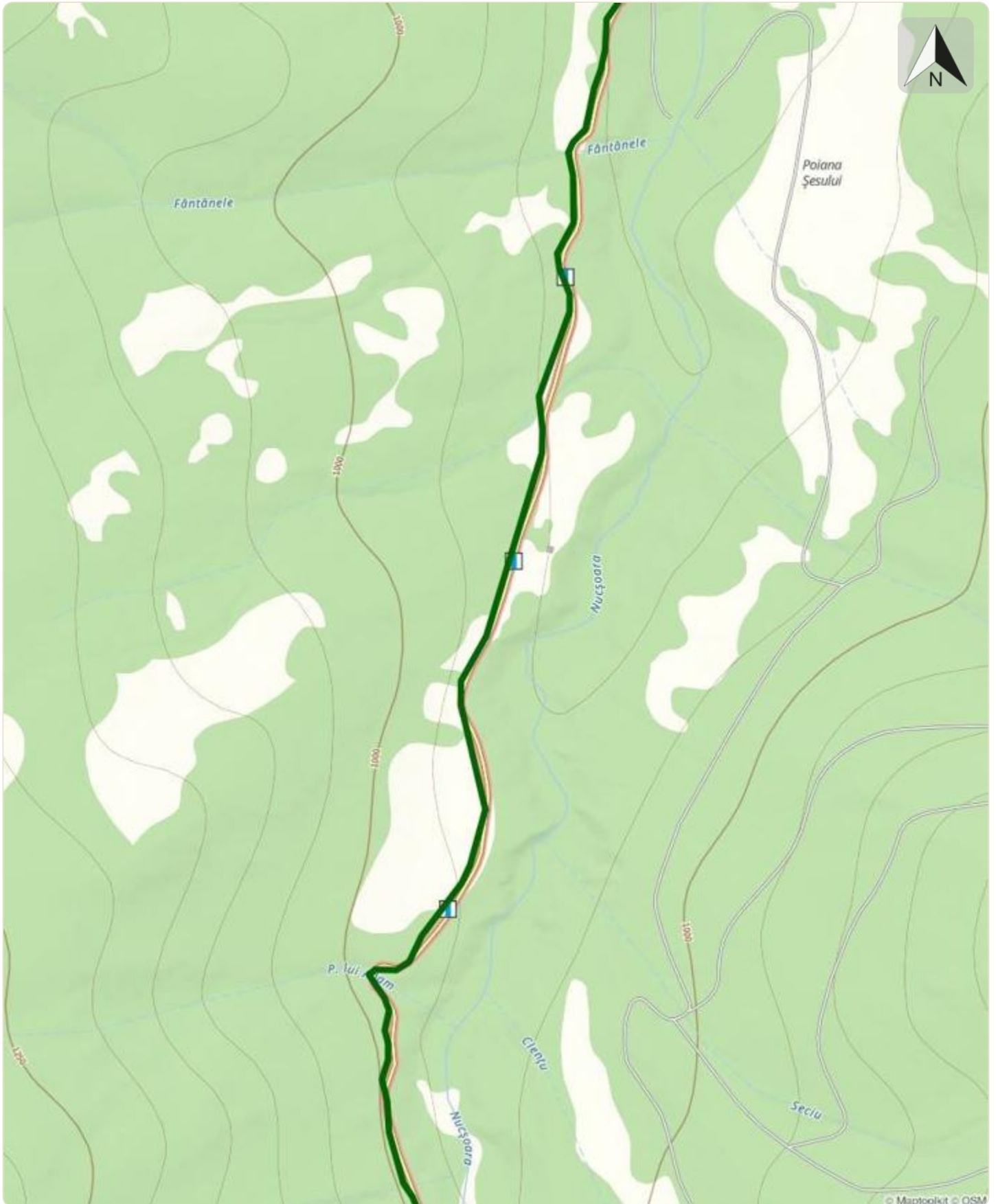


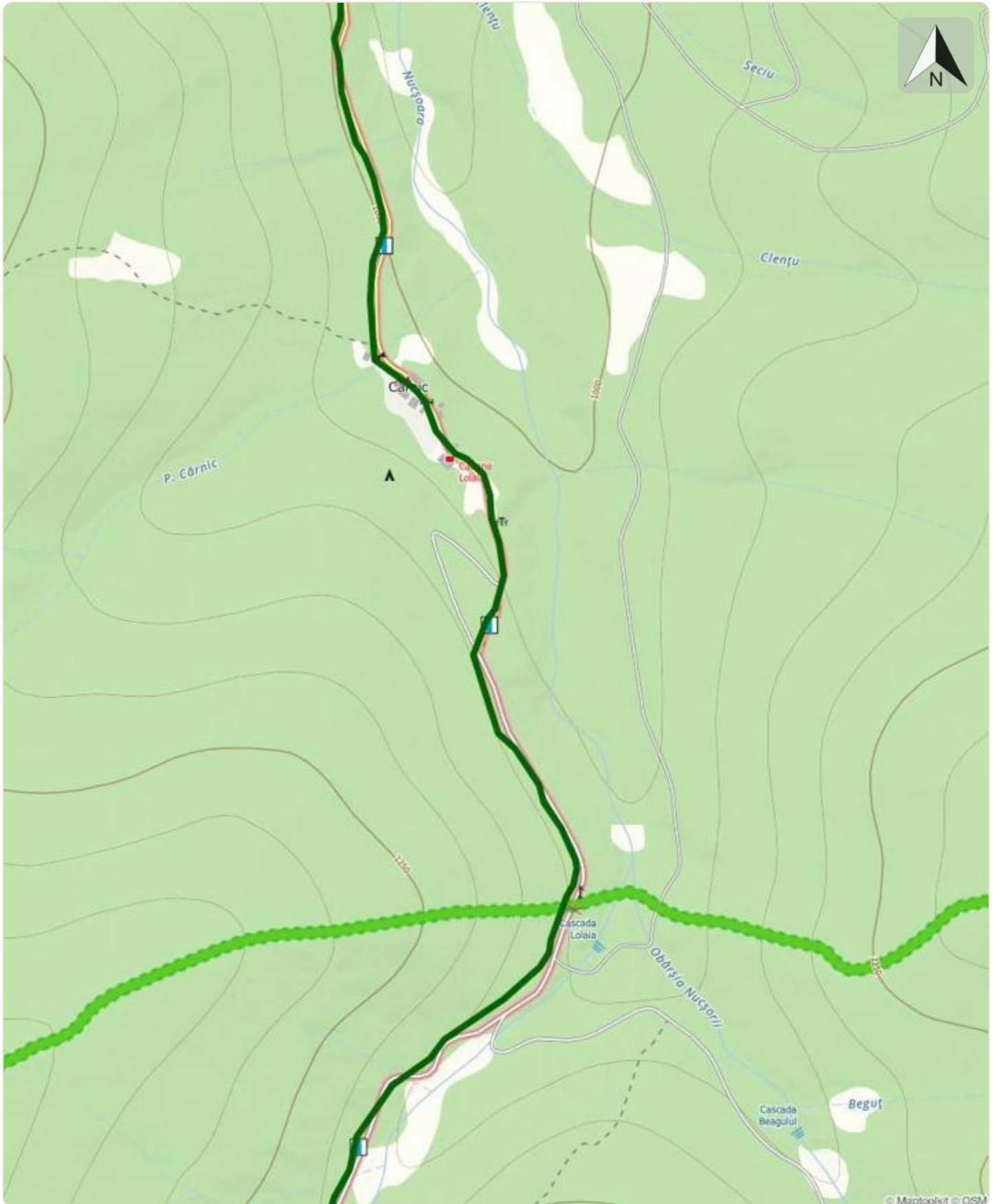


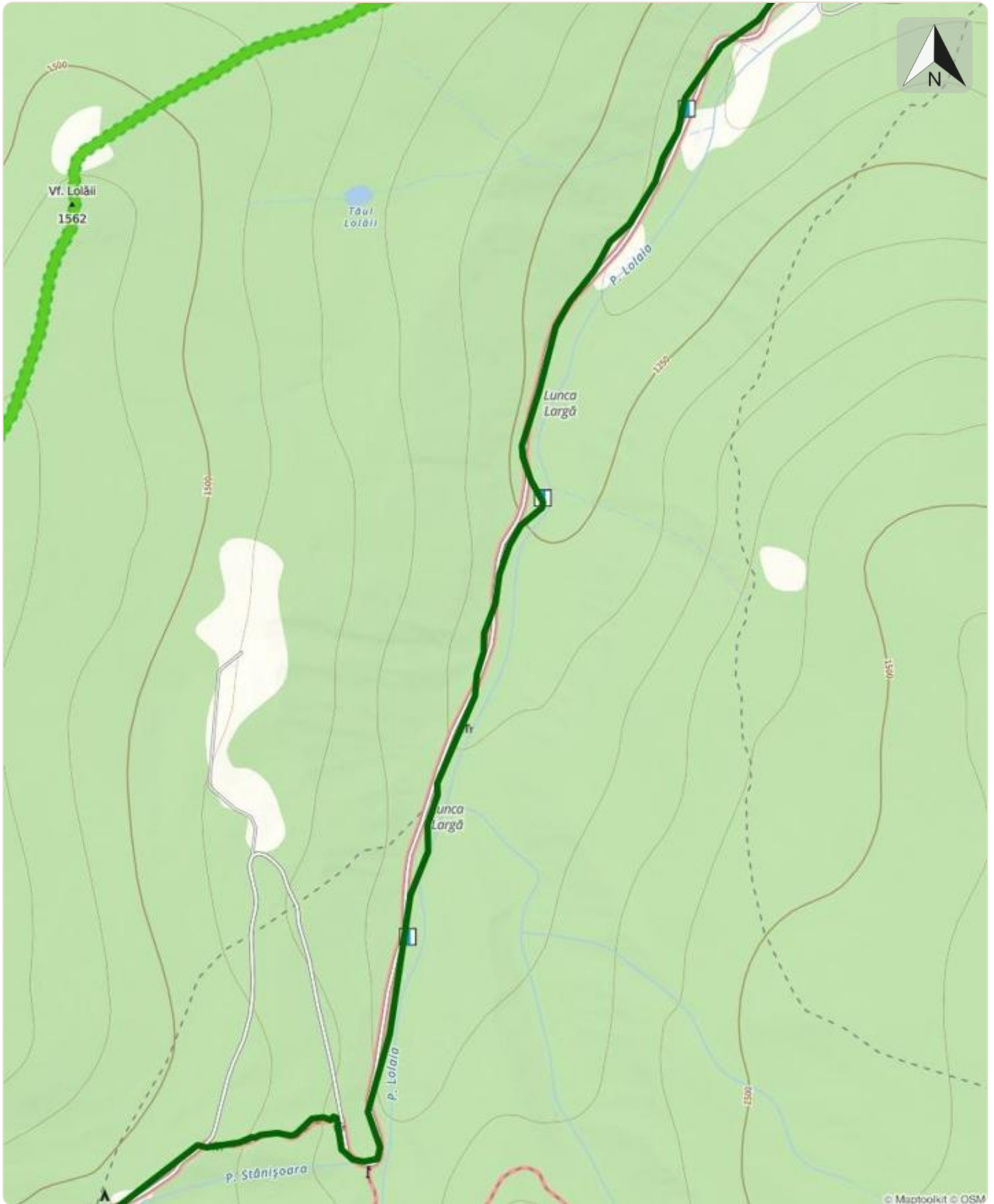


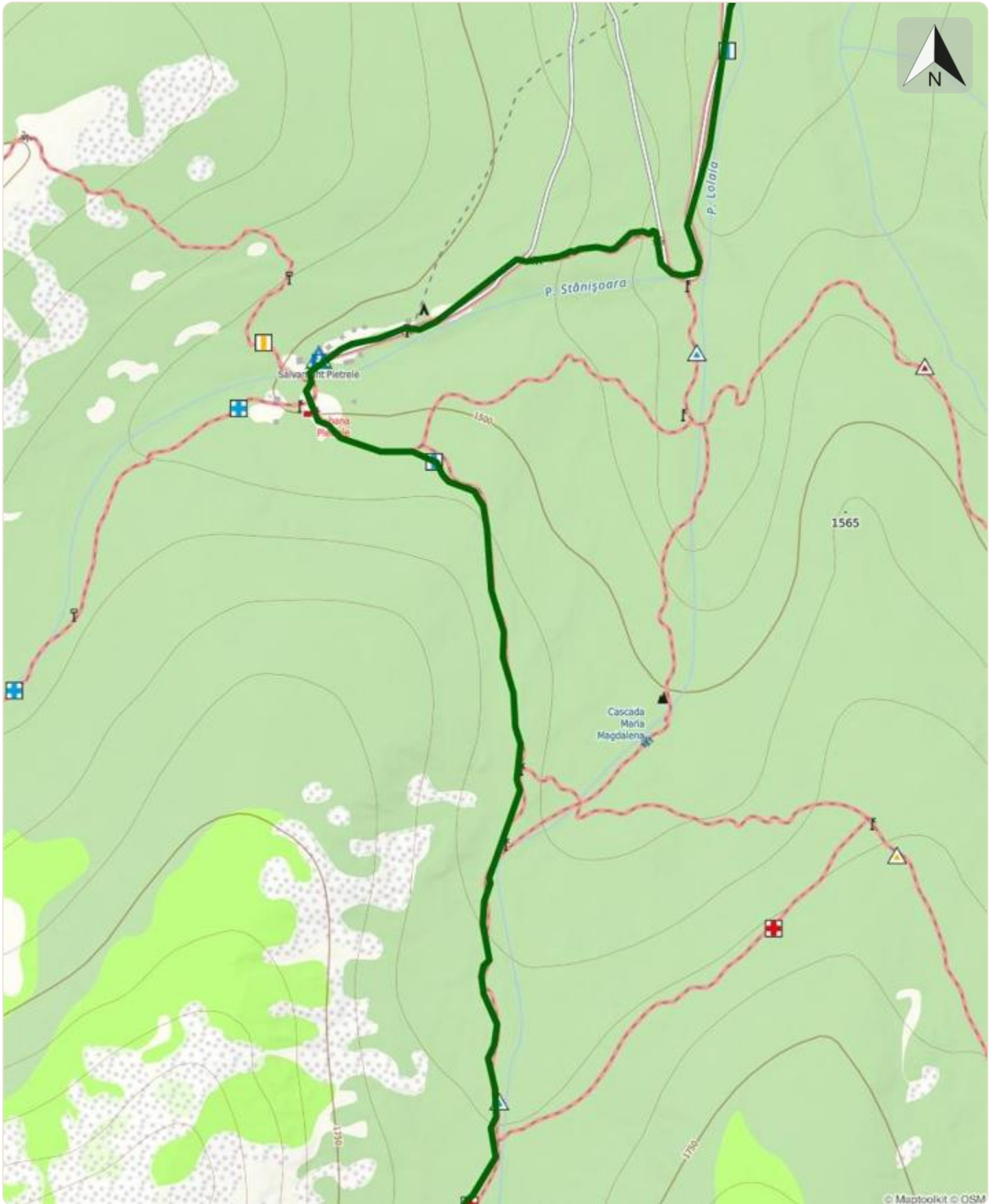


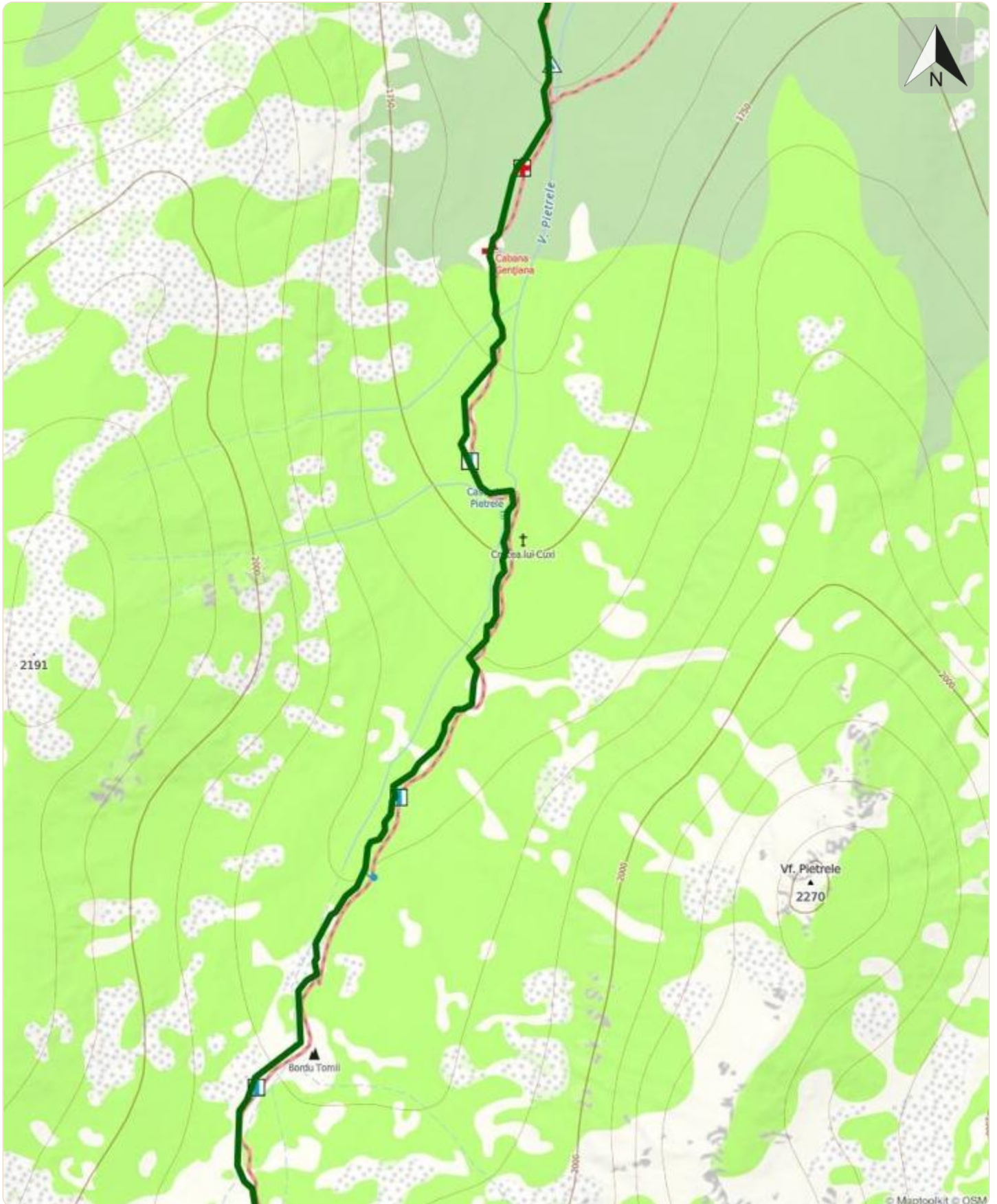


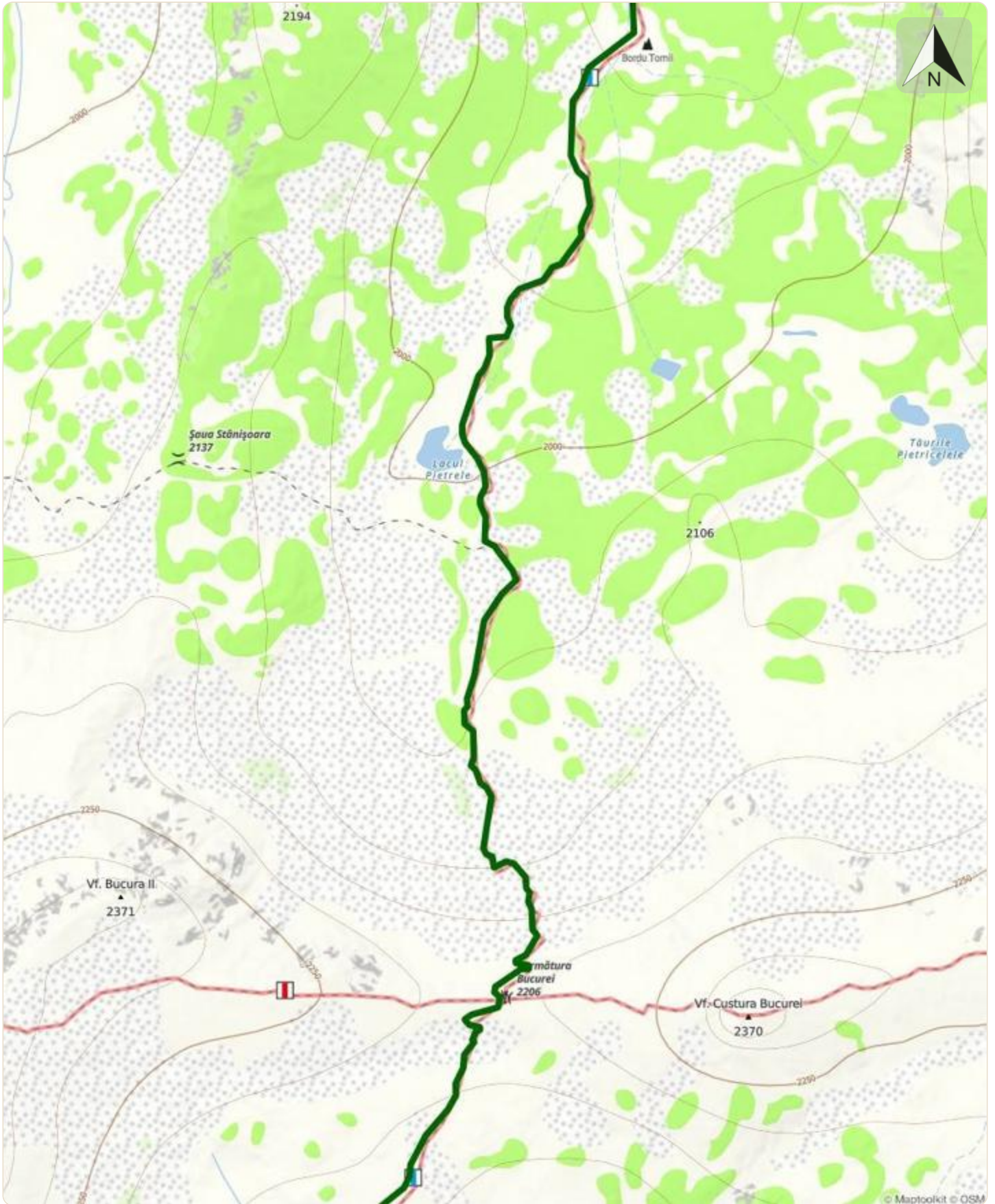


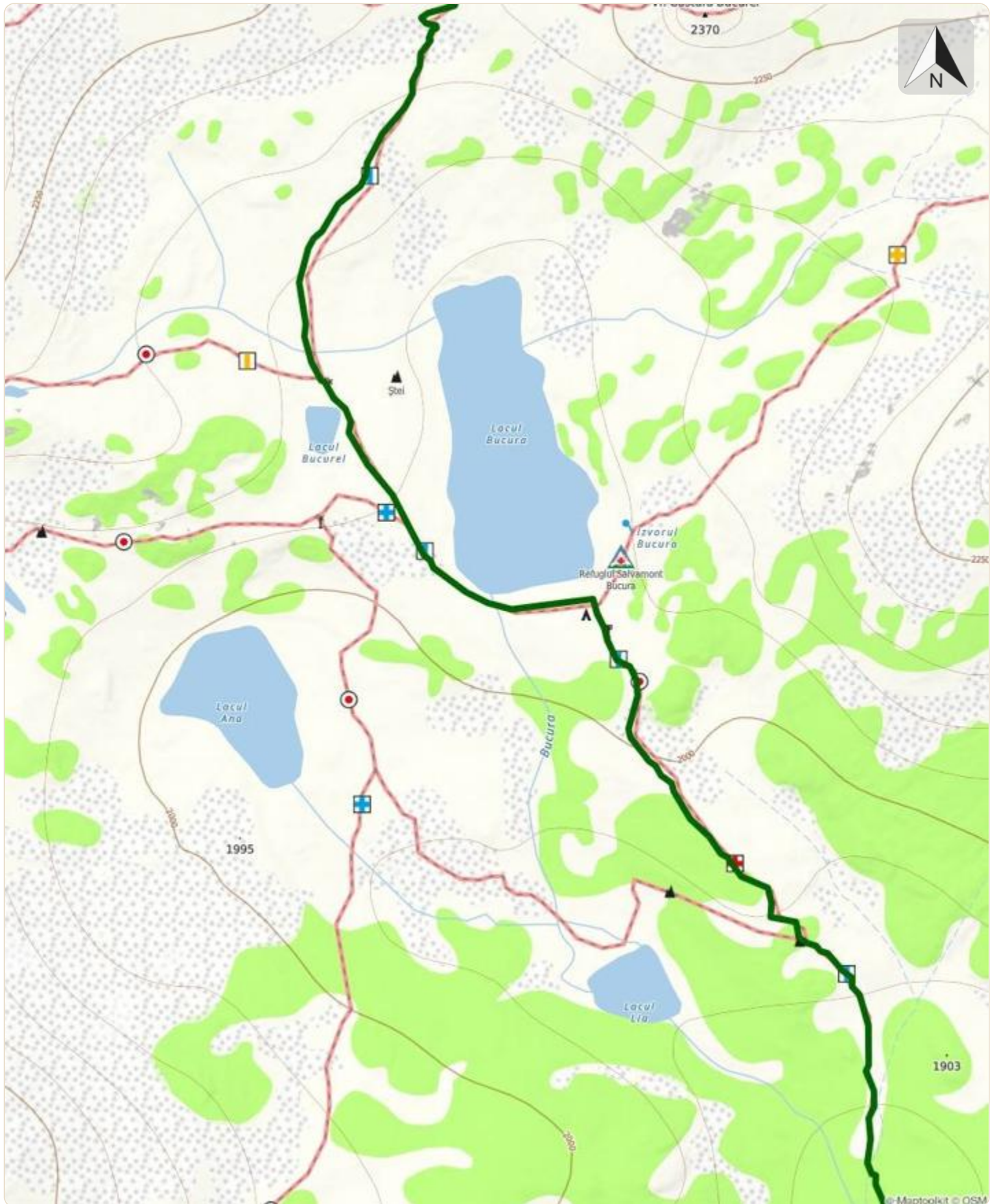


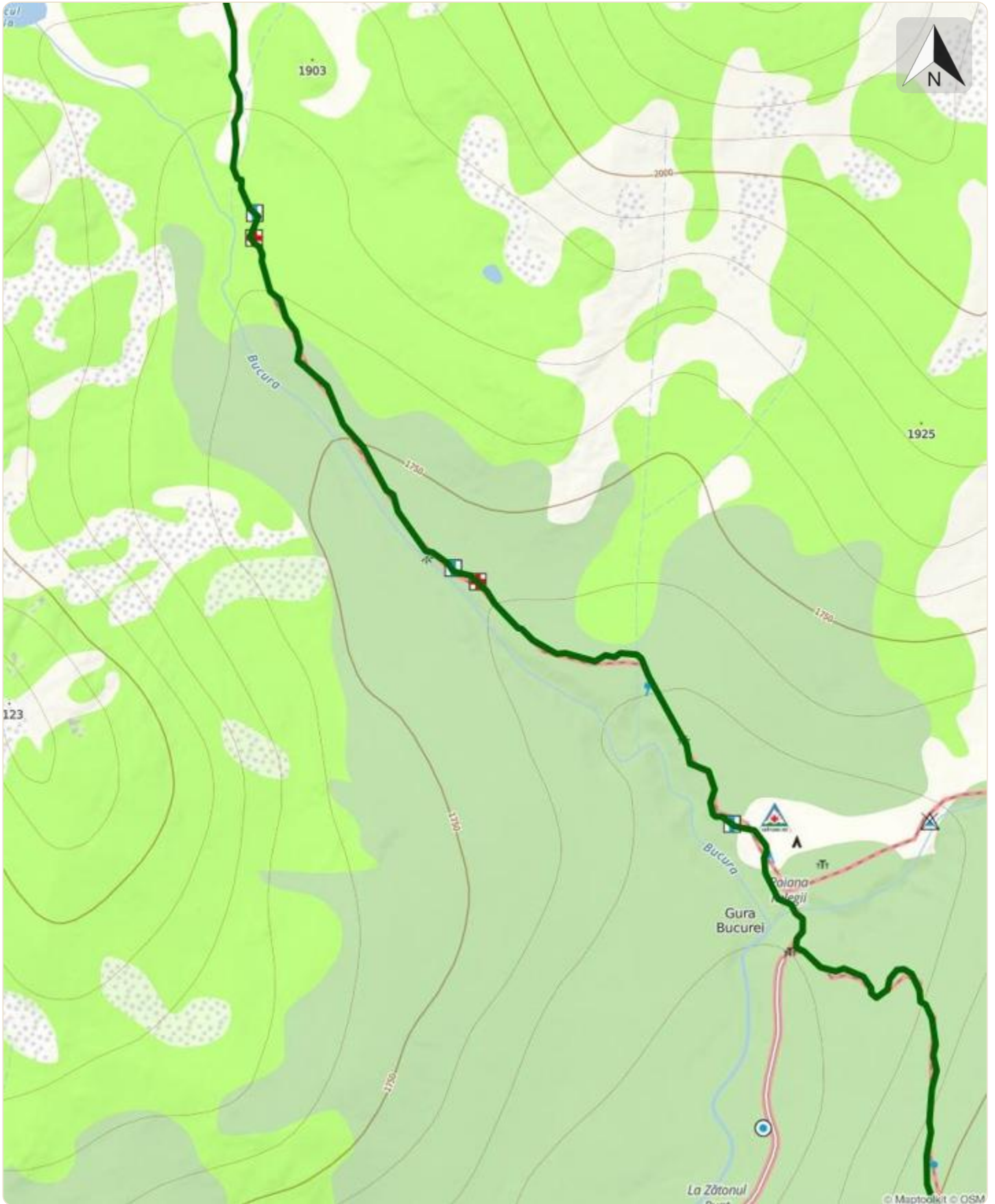


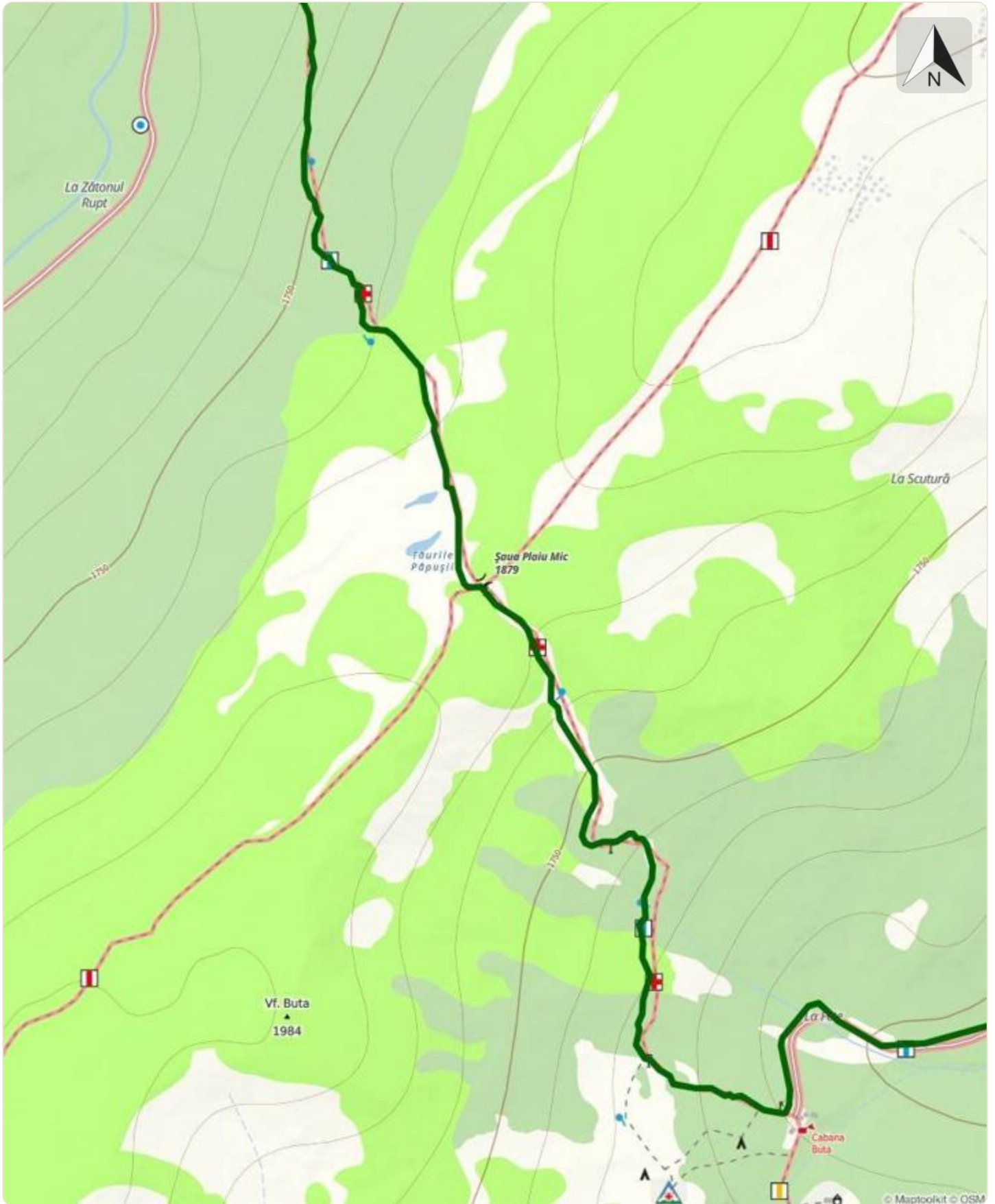


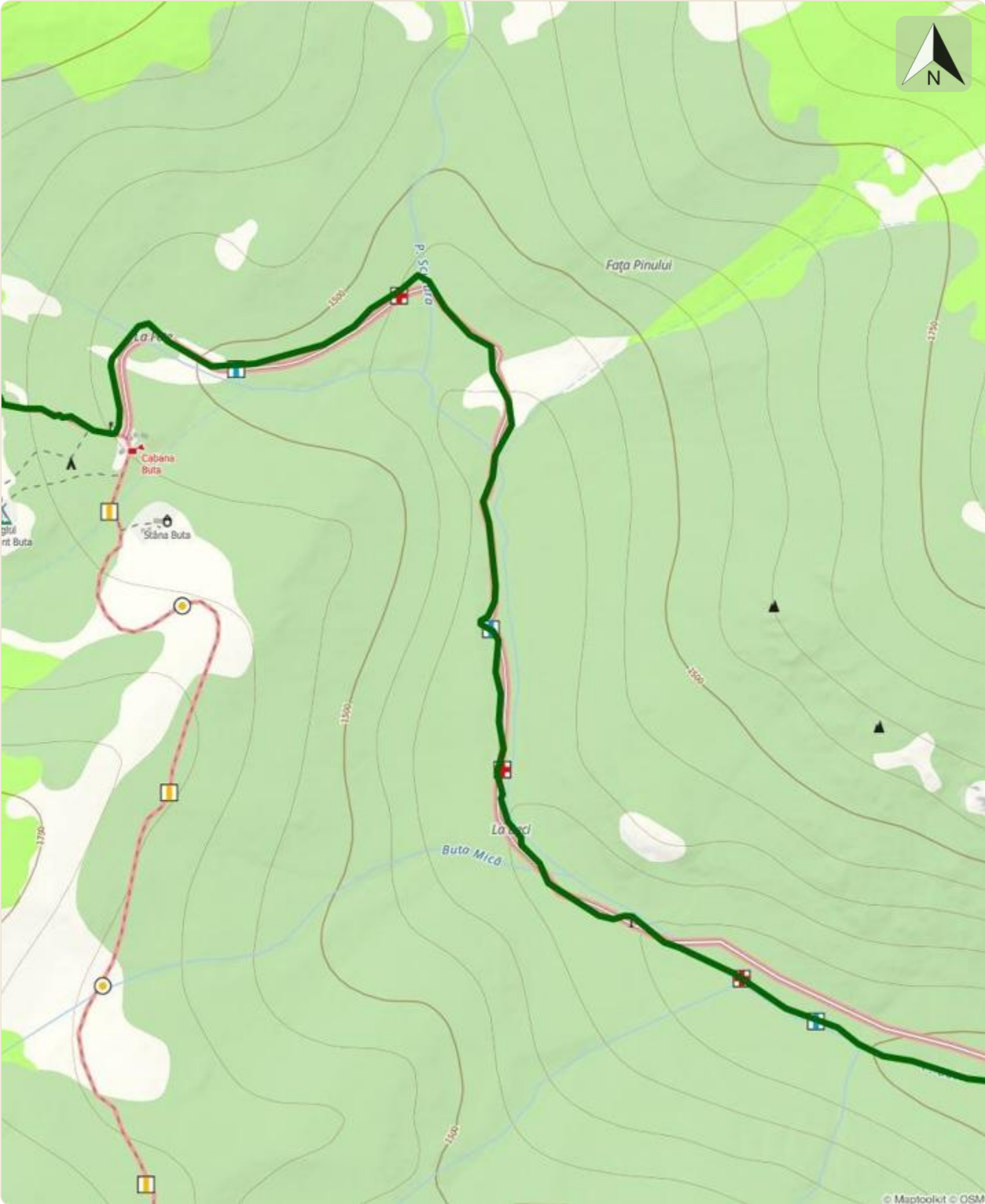


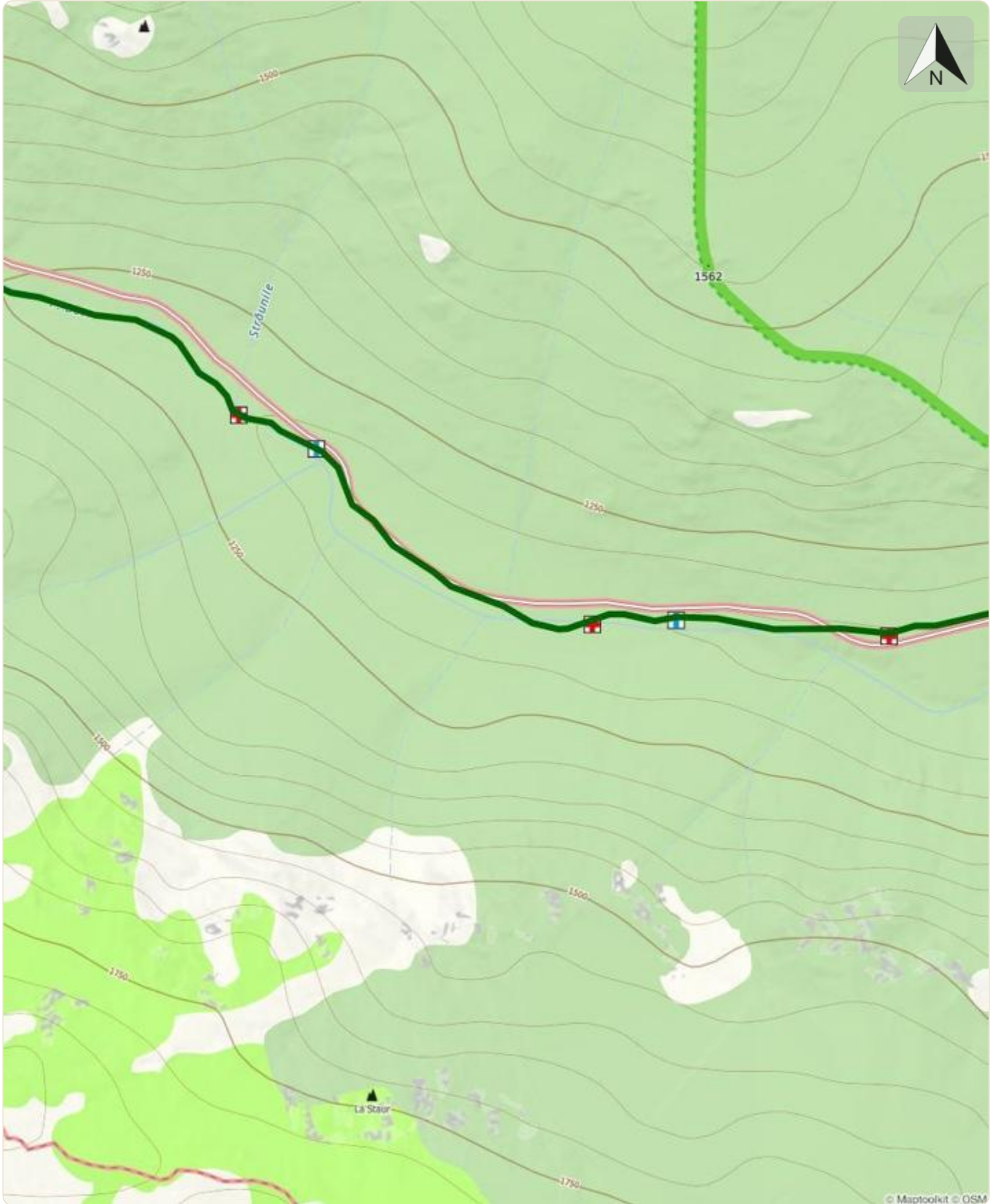




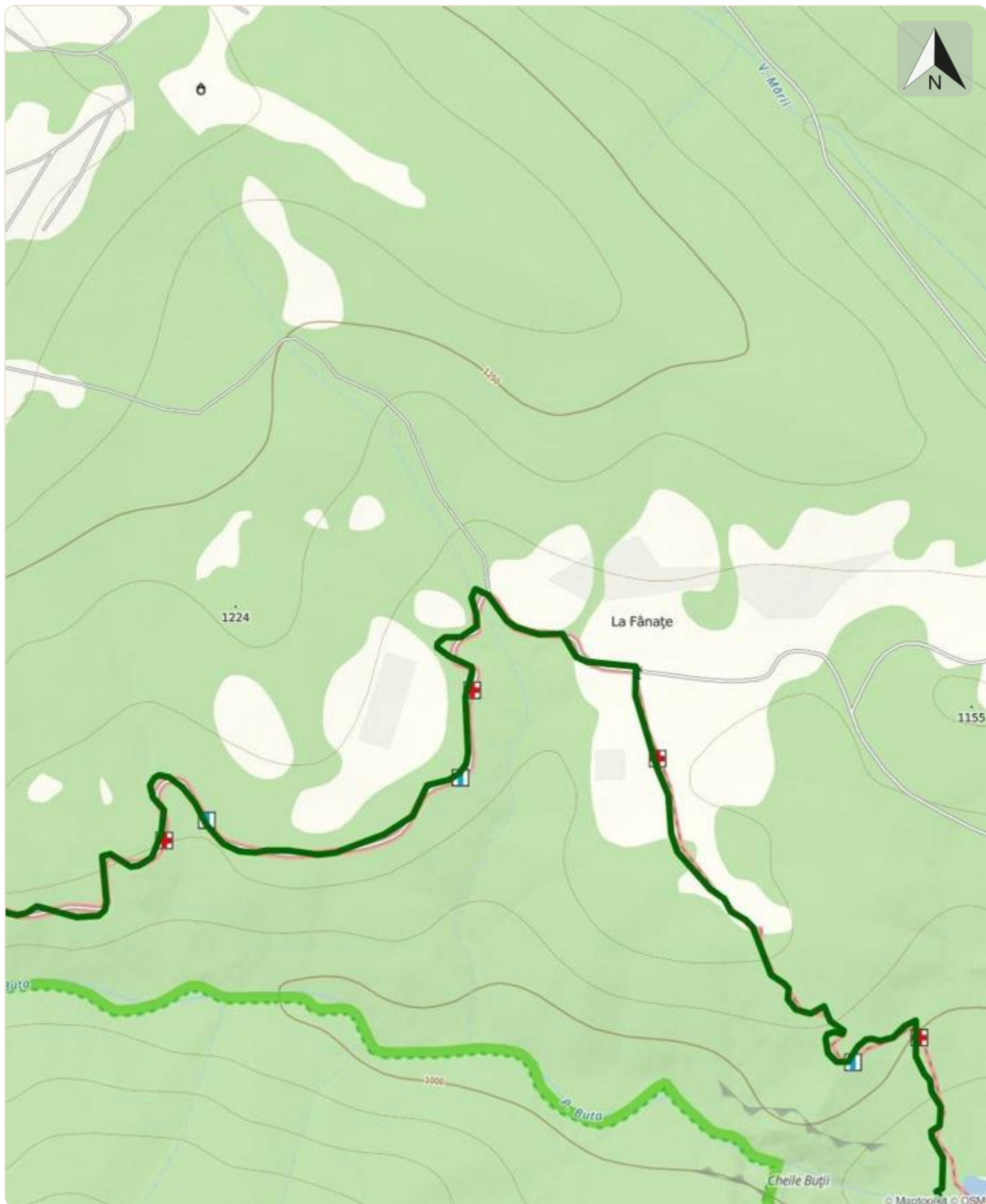


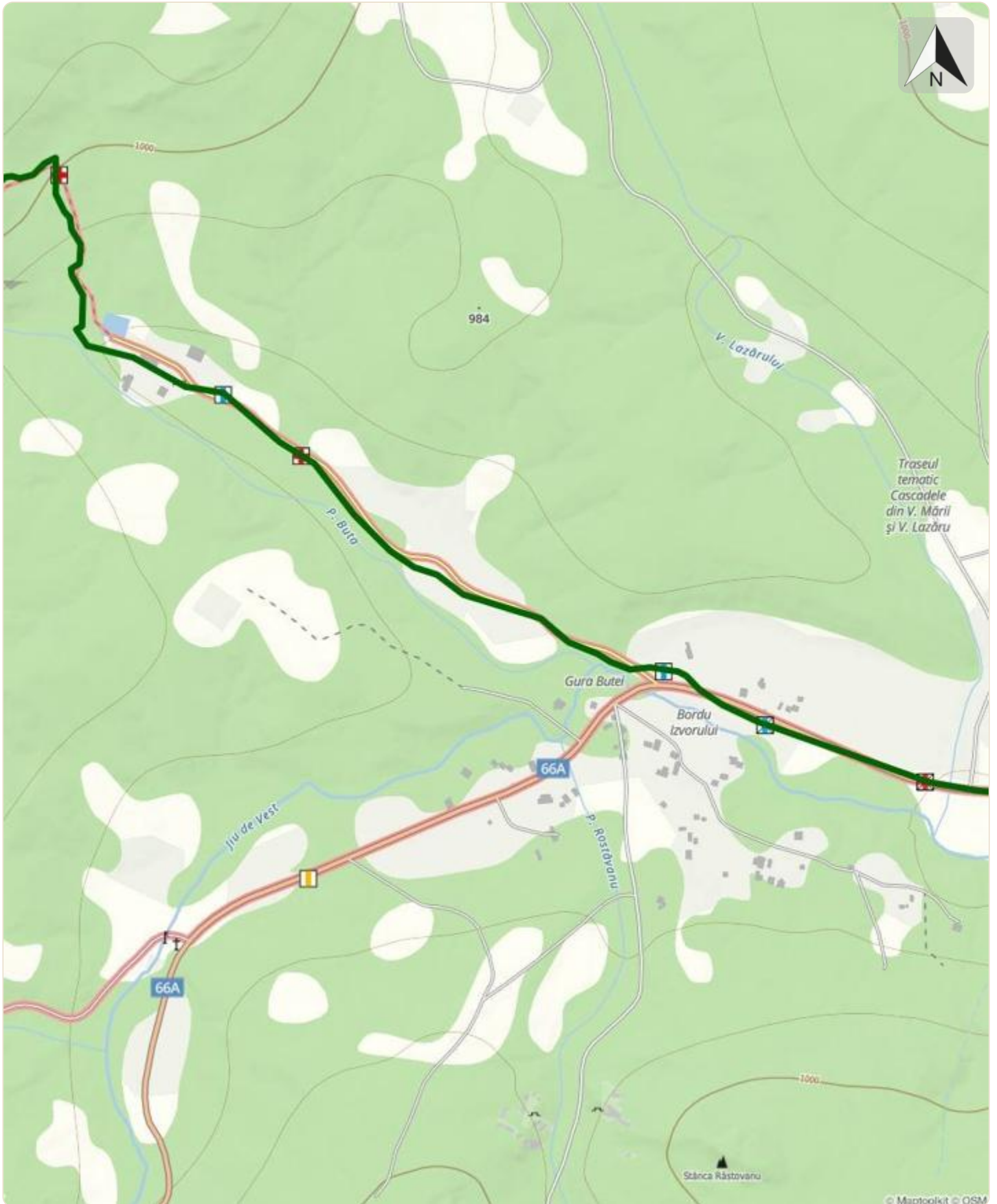


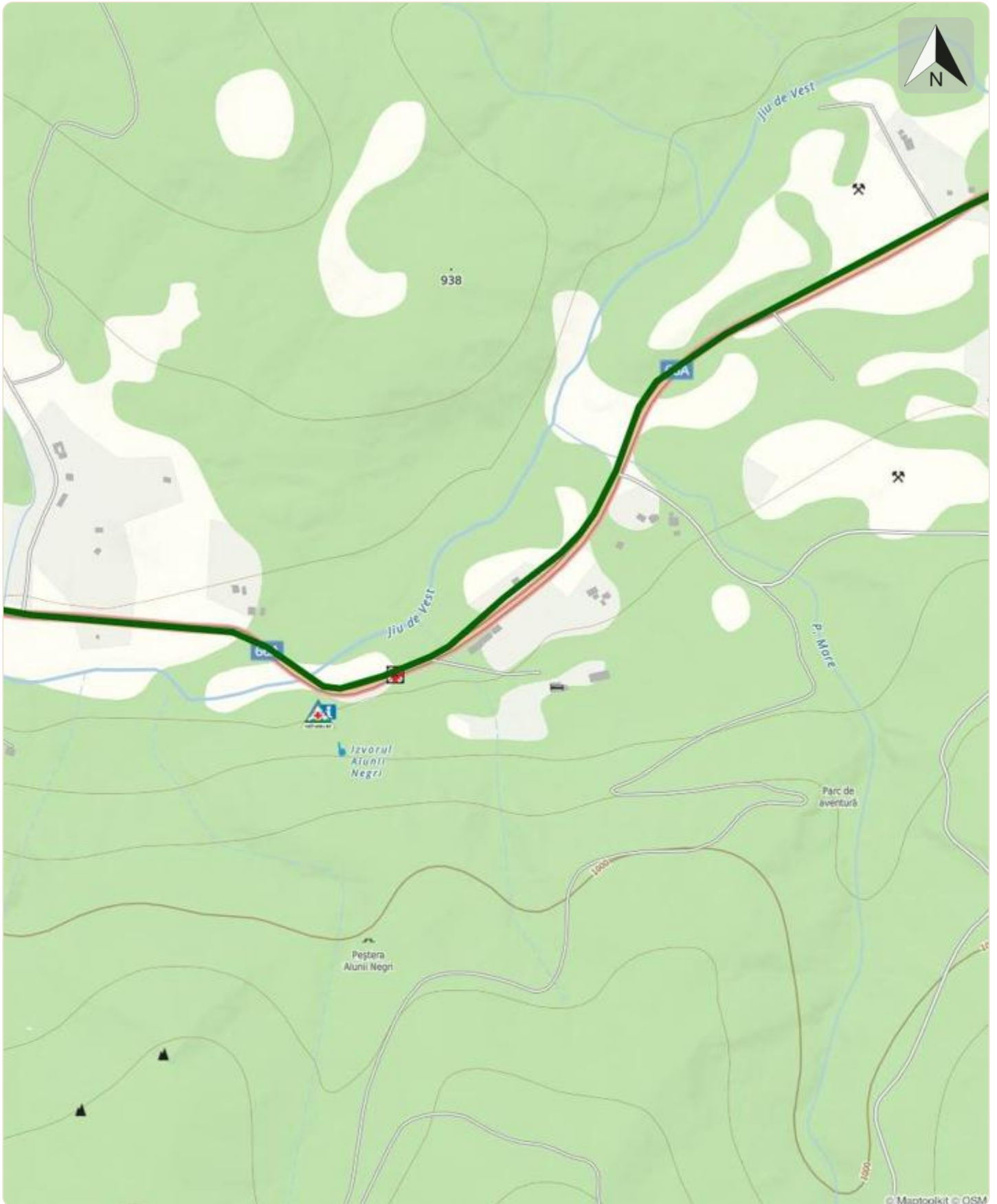


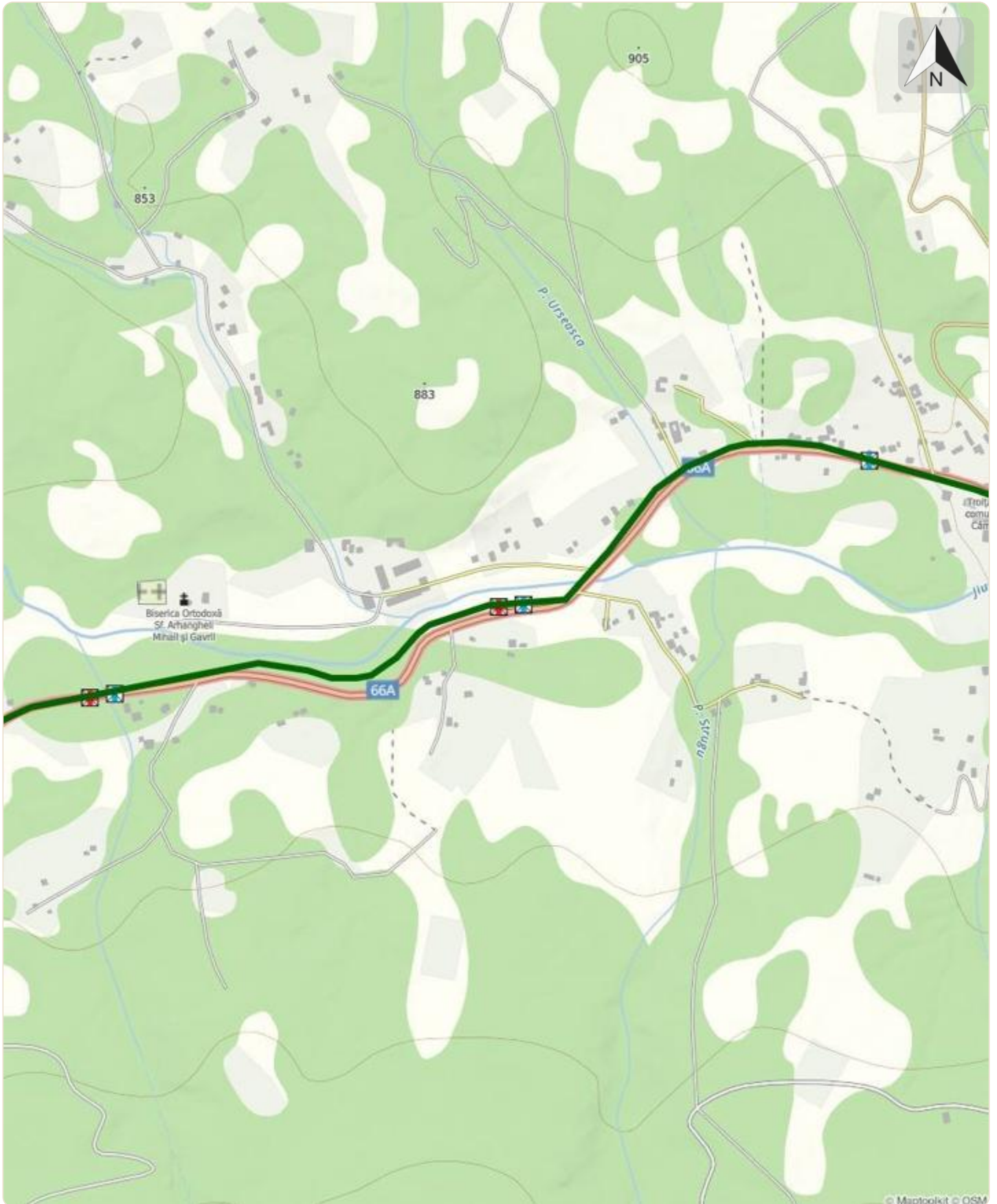














© Maptoolkit © OSM