

# 12MN01: Petroșani - Vârful Parângul Mare - Curmătura Oltețului



DRUMEȚIE



Dificultate:  
dificil



Distanță:  
46.4 km



Durață:  
19h - 20h



Urcare:  
3540 m



Coborâre:  
2650 m



Vârf:  
2519 m



## DETALII TRASEU

Regiuni	Munții Parâng
Județe	Gorj, Vâlcea, Hunedoara
Sectoare hartă	24 sectoare

Traseul 1 Bandă Roșie este traseul de creastă al Munților Parâng, făcând legătura între stațiunea Parâng și Curmătura Oltețului, cu piscuri impunătoare de peste 2300 m și căldări pitorești cu lacuri glaciare fermecătoare. Vizitează câteva din obiectivele cele mai importante din masiv: Vf Parângul Mic și Parângul Mare, Vf Cârja, Păpușa ș.a.

## Descriere

Traseul BR este traseul impunătoarei creste a Munților Parâng, cu vârfuri semețe, între care și Vf. Parângul Mare, al patrulea ca înălțime din România. Este un traseu solicitant, lung, potrivit pentru 2-3 zile, accesibil iarna în funcție de cantitatea și calitatea zăpezii. Recomandat drumeților cu o bună pregătire și cu experiență în orientare. În Munții Parâng, natura a desăvârșit unele dintre cele mai sălbatice peisaje din Carpații românești. Creasta principală este de-a dreptul impunătoare, cu piscuri ce depășesc 2300 m, iar traseul BR le încalcă pe multe dintre acestea, cu panorame fermecătoare în toate direcțiile. Fost centru principal al minerilor din Valea Jiului, Depresiunea Petroșani este acum un puternic centru turistic, cu acces pe munții din vecinătate, atât la E, cât și la V de axa Jiului Mare. Panorama impunătoare a Parângului invită la drumeție, cât și la ski. Pornim la picior din partea superioară a campusului universitar din Petroșani (stația Brădet), urcăm pe Dealul Moșic, apoi urmăm culmea aflată în dreapta șoselei Petroșani - Stațiunea Parâng, cu priveriști spre Cheile Taia (N), Valea Jiului de V și creasta principală (spre Vârful Cârja). De la stația de îmbarcare a telescaunului Parâng, fie urmăm linia telescaunului la picior, fie urcăm cu mașină 4x4 până în zona stației superioare. De aici e bine să alimentăm, deoarece în zona crestei nu există izvoare. În drumul spre Parângul Mic, poteca trece prin apropierea ariei protejate Piatra Crinului, unde se află câteva formațiuni stâncoase pe care vegetează o plantă protejată de stâncărie, cu flori galbene și tulpină zimțată. Este unica zonă din țară în care apare această specie balcano dacică (iulie-septembrie). Continuăm pe curbă de nivel pe sub Vârful Parângul Mic și ne îndreptăm spre Vârful Cârja, cu orizont spre adâncă și prăpăstioasa vale a Mijei. În Șaua Scurtu se desprinde traseul PG spre Lacul Mija, situat într-o căldare foarte spectaculoasă, apreciată de fotografi mai ales în sezonul bujorului. Creasta este tot mai stâncoasă și lasă mai ales spre est povârnișuri din ce în ce mai pronunțate. După ce depășim seria celor 3 vârfuri ale muntelui Scurtu, ajungem la Refugiul Cârja, un adăpost de piatră ce poate fi folosit în caz de urgență. De aici stă în față piscul cu adevărat semeț al Cârjei, spre care urcăm pieptiș, în serpentine. Pe ultima parte, aproape de vârf, panta se mai domolește și formează un platou ierbos, neașteptat după un asemenea urcuș. Din apropierea Vf. Cârja (2405 m), avem o panoramă covârșitoare spre creasta ascuțită Custura Cârjei și spre căldarea Cârjei cu pereți verticali impresionanți. Următorul sector trece de vârfurile Stoienița și Gemănarea, lăsând la stânga căldările lacurilor Cârja și L. Înghetăt, apoi Căldarea Slivei, cu Lacul Verde, L. Mic și L. Slivei. Ajungem curând pe cel de-al patrulea pisc al României, Parângul Mare (2519 m), marcat de o bornă de beton (4 h din stațiune). Facem un tur de orizont spre împrejurimi și ne bucurăm de perspectiva largă spre culmile Slivei, Gruiu, Ieșu, Vf. Mândra, linia crestei (spre Cârja și spre Setea Mare) căldările Gemănarea, Zănoaga Stânei ș.a. În vârf întâlnim traseele PR - legătura cu Def. Jiului, peste Muntele Recii și CR - dinspre Muntele Molidviș. Coborâm în Șaua Gruiu, la intersecția cu traseul PR, ce vizitează frumoasele lacuri glaciare aflate la N: Mândra, Lacul Lung, L. Roșiile și Zănoaga Stânei. Poteca de creastă continuă pe sub vârfurile Gruiu, Păcleșa și Ieșu, apoi pe deasupra Lacului Ghereșu, de unde urcă pieptiș în Șaua Piatra Tăiată. Aici întâlnim traseul BA - dinspre Pasul Groapa Seacă și CR - legătura cu Lacul Gâlcescu și Transalpina. Trecem apoi peste vârfurile Setea Mică și Setea Mare, vârfuri aflate deasupra lacurilor Gâlcesu, Pencu, Vidal, Iezer, și alte ochiuri de apă, accesibile prin Hornul Lacurilor - poteca TR. Străbatem un sector de urcușuri și coborâșuri, aproape de Vârful Mohoru și ne îndreptăm spre Șaua Urdele, de unde continuăm pe Transalpina, șoseaua alpină aflată la cea mai mare altitudine din țară. Continuăm spre E, prin Pasul Urdele, spre culmea Păpușa. Sub Vârful Degheru șoseaua se desprinde în coborâre spre Râncă și Novaci. Poteca de creastă continuă pe sub Vârful Păpușa, pe versantul nordic, apoi coboară un picior puțin înclinat până în șaua adâncă Tidvele, ocolind Vf. Cioara. Spre S se deschide priveriștea spre cascadele zgomotoase și minunata pașiște a stânei Tidvele, în timp ce la N, admirăm bazinul Latoriței. Urcăm panta pieptișă a vf. Galbenul (2123 m), apoi coborâm în Șaua Mușetoaia, cu priveriști spre pantele Vf. Mușetoaia și piciorul Stânișoara. Trecem pe la N de Mușetoaia și continuăm pe curba de nivel până în șaua Micaia. De aici urmează un nou urcuș susținut spre masivul vf. Micaia, ultimul vârf mare al Parângului la E de muntele Urdele. Urmăm unduirile crestei

până în Curmătura Oltețului, pas ce desparte Munții Parâng de Munții Căpățâanii. Segmentul Urdele - Curmătura Oltețului se pretează pentru schi de tură și cicloturism, coborând apoi fie la barajul L. Petrimanu, fie prin Cheile Oltețului, la Polovragi.

## Indicații de parcurs

Marcajul crestei principale al munților Parâng pornește din municipiul Petroșani. Din centrul orașului, de pe Bulevardul 1 Decembrie 1919, se poate ajunge pe Strada Universității pe care dacă o urmăm până la capăt vom ajunge în stația Brădet (partea superioară a campusului universitar). Înainte de a porni pe traseu putem alimenta cu apă de la cișmeaua care se află în zona stației. Fără ca vreun indicator turistic să fie prezent, marcajul bandă roșie apare brusc pe trunchiul unui molid și continuă pe Dealul Moșic. Pe o lungime de aproximativ 6.5 km marcajul ne poartă pe culmea aflată în dreapta a soșelei asfaltate Petroșani- stația de îmbarcare a telescaunului a Stațiunii Parâng. Banda roșie urmează sus-josurile culmii și în mai multe rânduri avem priveliști spre Cheile Taia, Valea Jiului de vest și mai sus înspre Vârful Cârja. Această porțiune a marcajului bandă roșie reprezintă un traseu de apropiere spre stațiunea Parâng și, deoarece segmentul Petroșani - stația de îmbarcare a telescaunului e asfaltat, lumea adesea preferă să nu parcurgă prima porțiune a traseului. Cu puțin înainte de a intersecta drumul ce vine dinspre Petroșani spre baza telescaunului trecem pe lângă câteva cabane. De asemenea, de la stația de îmbarcare a telescaunului Parâng și până sus la complexul turistic Parâng putem urca fie cu telescaunul, fie pe jos sau cu mașină 4x4 urmând drumul nemodernizat, ori perpedes urmând marcajul bandă roșie care din zona Hotelului Rusu se îndreaptă spre pilonii telescaunului. Alegând cea de-a treia alternativă, urcăm pe sub linia telescaunului până în zona stației superioare. Aici vom trece pe lângă baza salvamontului și un izvor, ultimul loc de unde putem reface proviziile cu apă, căci izvoare în creastă nu sunt. Trecem de baza salvamont și continuăm în urcare spre căpătul superior al stațiunii, unde înainte de a începe efectiv traseul de creastă ne putem trage sufletul pe băncuța care ne îmbie la un popas. Până sub Vârful Cârja, poteca va urca pe curbă de nivel, trecând pe sub Vârful Parângul Mic și apoi pe la Refugiul Cârja. Refugiul Cârja e mai mult un adăpost de piatră și poate fi folosit în caz de urgență, el neavând priciuri. De la el și până pe vârful Cârja panta se înăsprește, însă sus suntem la 2.405 m și putem intui traiectoria traseului înspre Parângul Mare. Mici sus-josuri ne conduc peste vârfurile Stoienița și Gemănarea și din creastă putem trage cu ochiul către căldările aflate în stânga noastră. Din stațiune și până pe Parângul Mare s-au scurs aproximativ 4 ore iar acum ne pregătim de o coborâre spre Șaua Gruiu. Șaua e marcată printr-un pilon de unde se desprinde marcajul punct roșu ce coboară către refugiul Agățat, iar noi admirăm frumoasele lacuri glaciare aflate pe nord: Mândra, Lung și Roșiile. În cele ce urmează, poteca de creastă continuă pe sub vârfurile Gruiu, Pâcleșa și Ieșu, propunându-ne un urcuș mai serios pentru a ajunge în Șaua Piatra Tăiată. Aici se află o momâie uriașă și un pilon cu săgeți, deoarece din șaua spre nord se desprinde marcajul bandă albastră, iar spre est se poate coborî spre Lacul Gâlcescu. Noi însă vom continua peste vârfurile Setea Mică și Setea Mare vârful aflate deasupra lacurilor Gâlcesu, Pencu, Vidal dar și a altor ochiuri de apă. De pe Setea Mare coborâm în zona Șeii Pleșcoia și apoi urcăm până aproape pe Vârful Mohoru. Trecem de acest ultim vârf și continuăm în coborâre spre Pasul Urdele. În pas intersectăm asfaltul pe care-l vom urma în cele ce urmează pentru a parcurge și cea mai estică secțiune din creasta Munților Parâng. În Șaua Dengheru un indicator ne îndeamnă să cotim stânga, înspre est, și să lăsăm în urmă DN 67C care coboară spre Rânca și Novaci. Pe acest ultim segment marcajul banda roșie ne va propune să parcurgem unduirile crestei până în Curmătura Oltețului, pas ce desparte Munții Parâng de Munții Căpățâanii. Pentru început, drumul marcat merge pe sub Vârful Păpușa, pe versantul nordic. Din Vârful Păpușa, înspre N-E coboară un picior puțin înclinat, spre șaua ce îl desparte de Vârful Cioara, vârful imediat următor. Asemeni Vârfului Păpușa și vecinul său, Vf. Cioara, îl vom ocoli pentru ca apoi să coborâm în șaua adâncă Tidvele. La capătul coborârii continuăm cu urcarea spre Vârful Galbenu, iar de pe vârf coborâm în următoarea șauă. Înspre răsărit se înalță acum pantele Vârfului Mușetoaiei, ultimul vârf pe care-l vom urca până la Vârful Micaia. Ultima porțiune înspre vârf o vom ocoli pe curbă de nivel ce ne scoate în Șaua Micaia. Vârful Micaia este ultimul vârf mare al Parângului și după ce trecem de cei 2.170 metri ai săi, coborâm susținut până în Curmătura Oltețului. În pasul situat la 1615 m intersectăm drum ce urcă din Polovragi prin Cheile Oltețului.

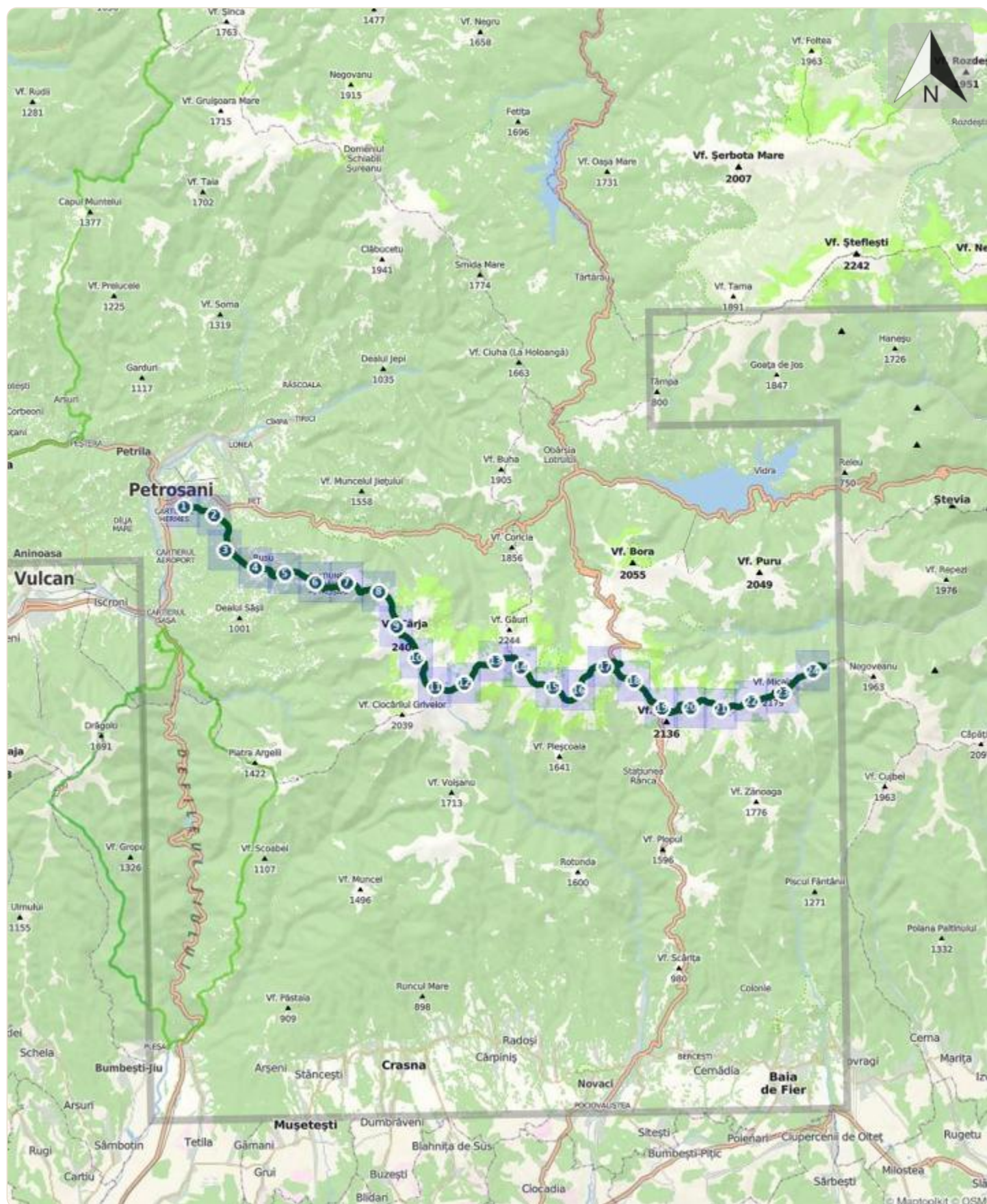
## Etape

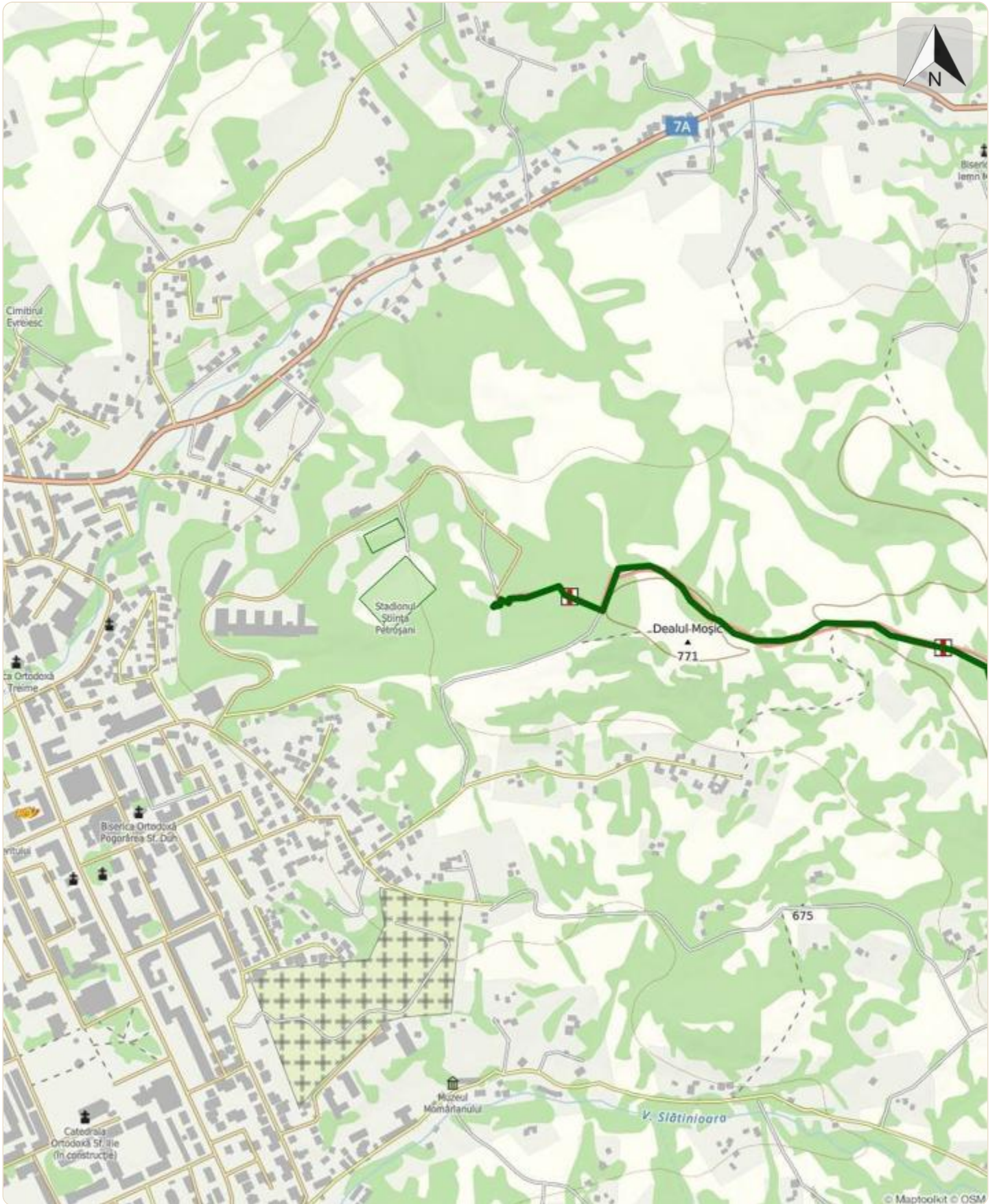
Petroșani - Dealul Moșic - stațiunea Parâng - Vârful Cârja - Vârful Parângul Mare - Șaua Piatra Tăiată - Vârful Iezer - Pasul Urdele - Șaua Dengheru - Vârful Micaia - Curmătura Oltețului

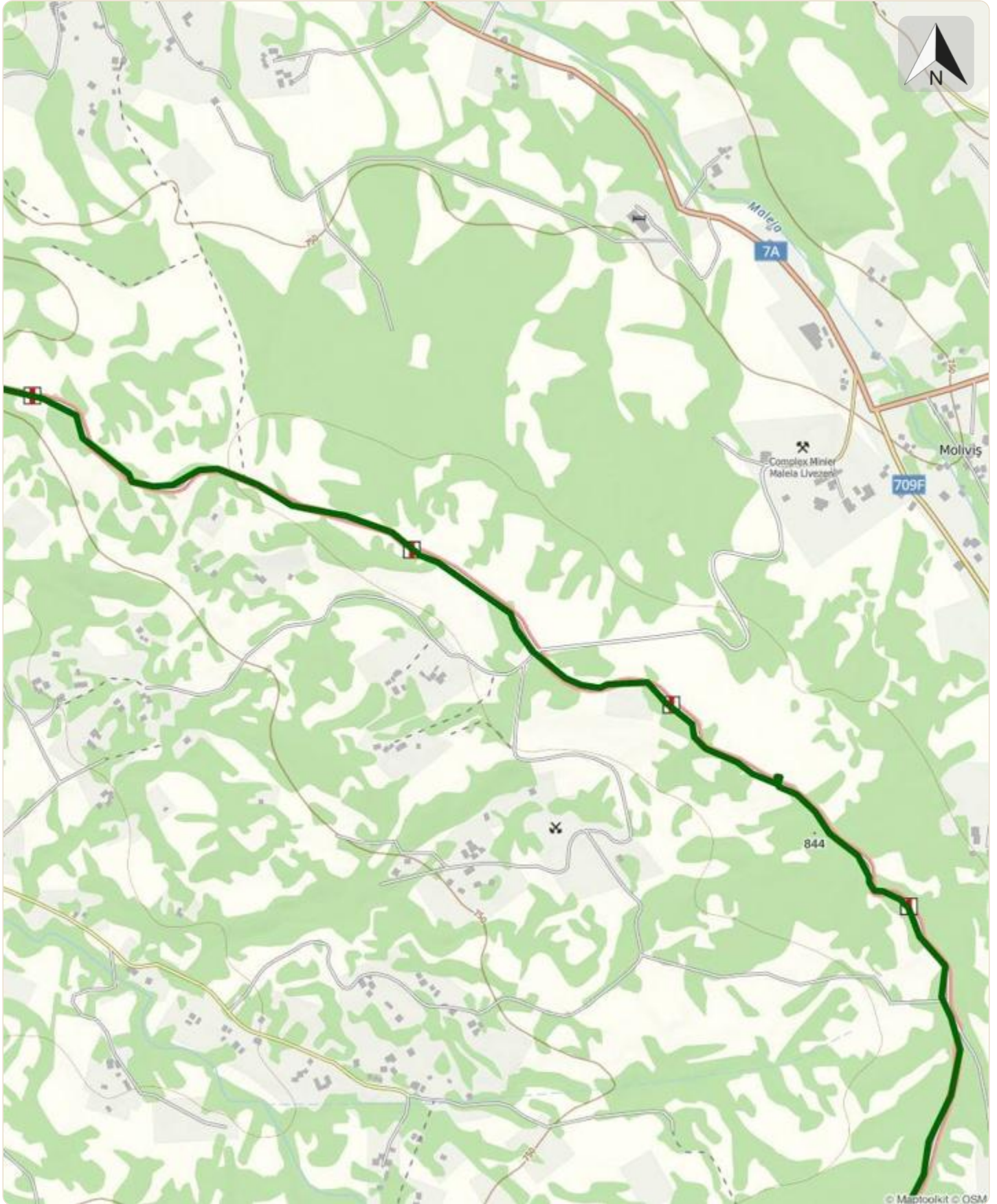
## **Observații**

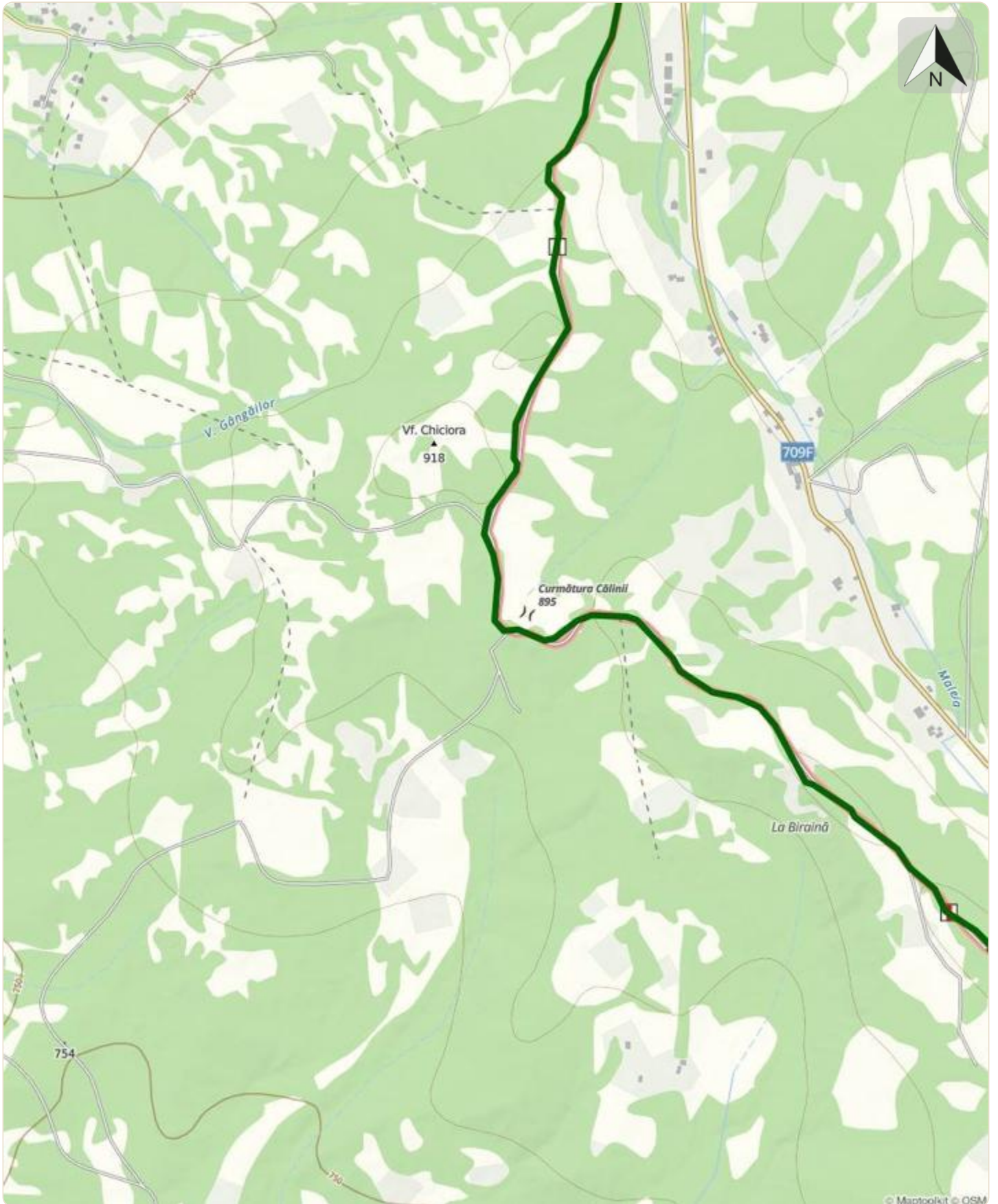
Traseul este accesibil iarna în funcție de cantitatea și calitatea zăpezii doar turiștilor cu experiență, bine echipați. Pe parcursul iernii, se urmează pe cât posibil creasta matematică.

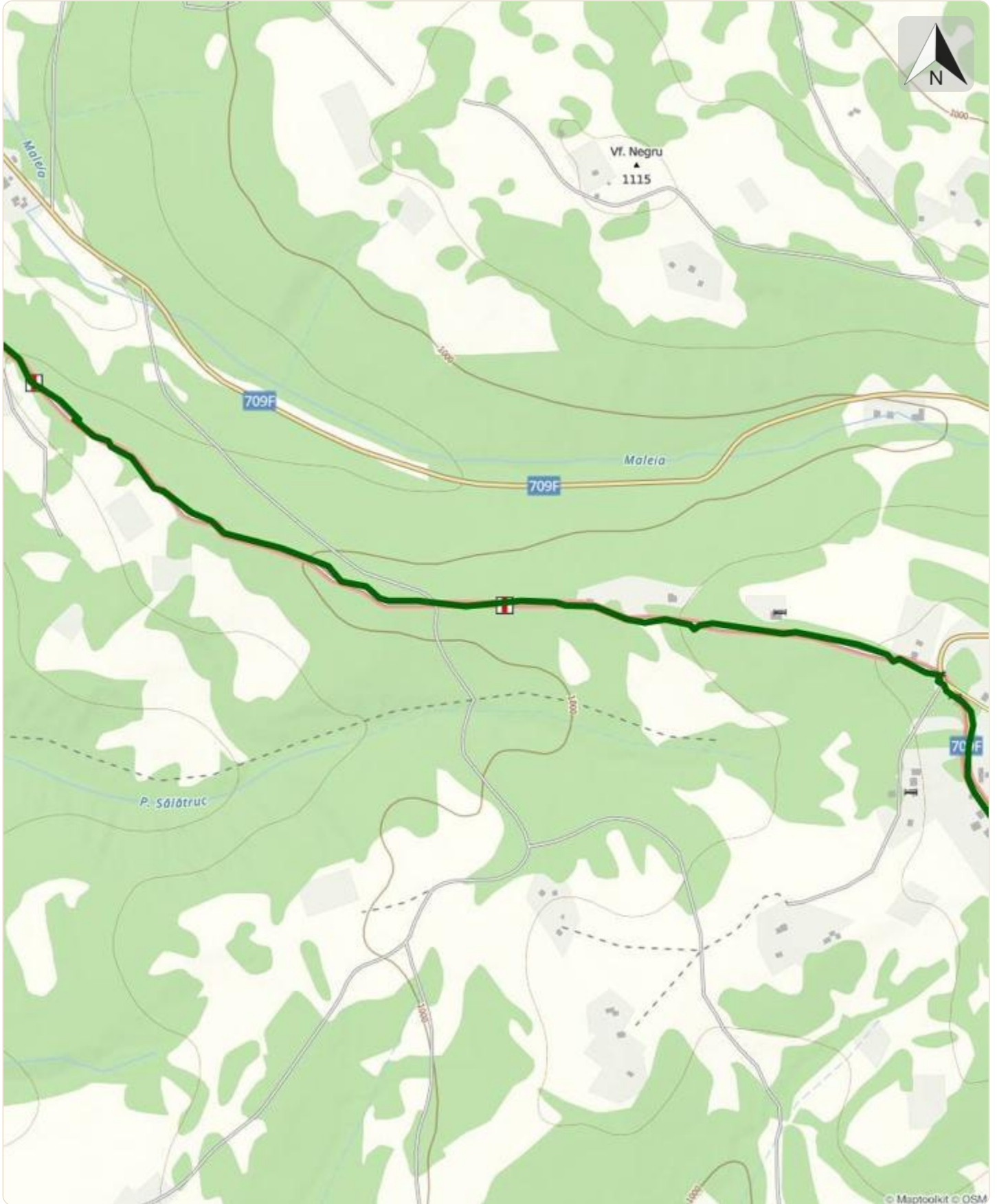
12MN01: Petroșani - Vârful Parângul Mare - Curmătura Oltețului

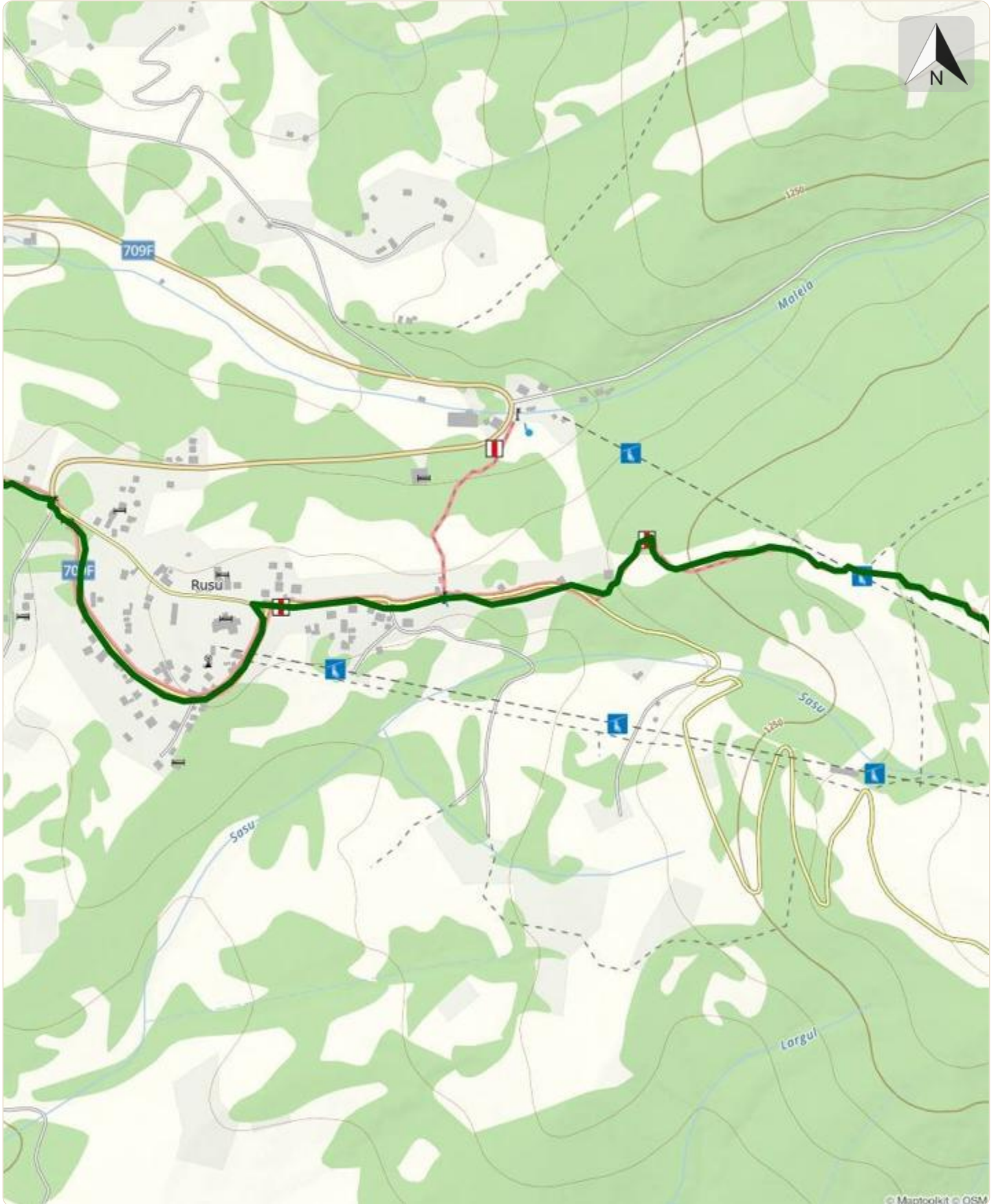


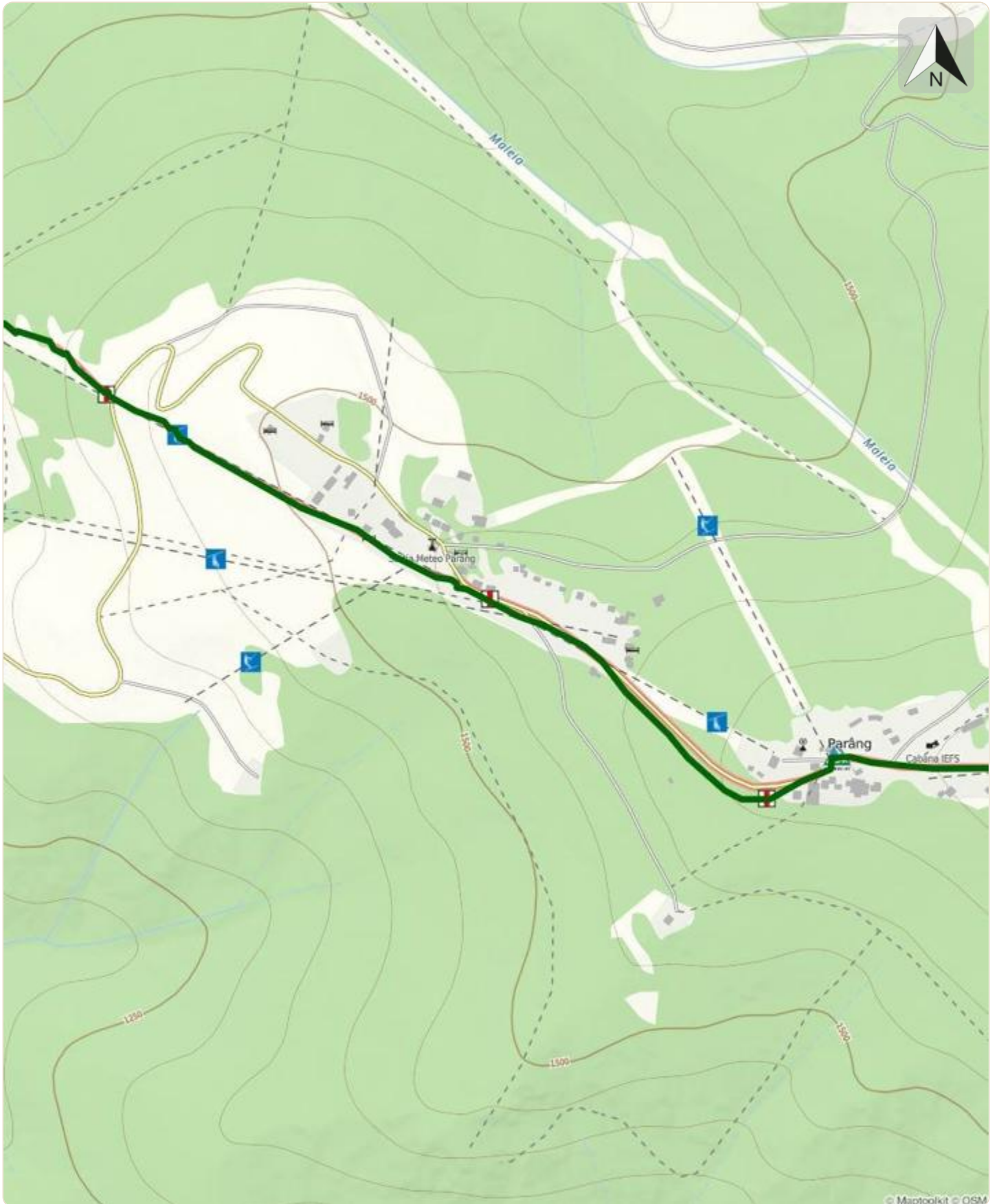












© Maptoolkit © OSM

