

08MN11: Șesuri - Cabana Fântâna Stanchii - Băile Borșa

 DRUMETIE



Dificultate:
mediu



Distanță:
27.7 km



Durată:
10h - 12h



Urcare:
1042 m



Coborâre:
1310 m



Vârf:
1682 m



DETALII TRASEU

Regiuni Munții Maramureșului

Județe Maramureș, Suceava

Sectoare hartă 17 sectoare

Traseul 11 Punct Roşu face legătura între localitatea Şesuri și Băile Borşa, străbătând drumuri forestiere accesibile și pentru cicloturism, în ținutul cocoşului de mesteacăn. Priveliști frumoase spre văile înconjurătoare, Cornu Nedeei, Muntele Cearcănu și Vf. Strungi. Primul sector străbate zone de tăieturi unde orientarea se face dificil.

Descriere

Traseul PR leagă localitatea Şesuri de Băile Borşa, în majoritate pe drumuri forestiere și de tractor, cu vederi spre împrejurimi. Un traseu lung, solicitant, cu aprox. 1000 m diferențe de nivel, în cca. 10-12 h de drumeție. Din localitatea Şesuri, urmăm drumul forestier valea Moştina până la un canton silvic. Continuăm pe acest drum forestier principal până când se înfundă. Găsim poteca prin pădurea tânără spre Poiana Fântânele, unde se află o stână. De aici parcurgem o porțiune cu exploatare forestiere, unde traseul este greu de urmărit. În poiana Sălășimuri găsim o altă stână și coborâm prin pădure spre Gura Obcinii într-o zonă afectată de tăieri. Continuăm pe lângă vârful plat Piciorul Vulpiei (1603 m), ajungem la golul alpin și ne îndreptăm spre Cabana Fântâna Stanchii, unde întâlnim poteca de creastă BR - care urcă dinspre Pasul Prislop, pe sub Cearcănu. Continuăm la stânga pe un fost drum minier de-a lungul căruia marcajul este bine conturat de stâlpii de curent. Drumul ocolește pe la sud Vârful Fântâna Stanchii (1726 m), pe creastă, printr-o succesiune de poieni. La capătul celei din urmă, coborâm spre stânga spre Valea Țâșlișoara, spre halda galeriei Dealul Bucății, puțin amonte de clădirile fostei mine Burloaia. De aici urmăm drumul minier pe V. Țasnei, până la sensul giratoriu din Băile Borşa.

Indicații de parcurs

Traseul pornește din Şesuri, de la intersecția unui drum forestier cu drumul național DN18. Urmăm acest drum forestier cu atenție (există multe drumuri laterale forestiere care-l intersectează), depășim un canton silvic, apoi o construcție de lemn și continuăm pe acest drum forestier principal până când se înfundă. Aici, cu greu vom observa o potecă ce intră în pădure și marcajele pe copaci. Urcăm pe acest drum vechi de tractor, ieșim din pădure, trecem pe lângă o stână unde observăm și marcajul. Traversăm o porțiune golașă unde facem ușor stânga și urmărim drumul. Urmează o porțiune cu defrișare masivă, urmărind drumul cu greu și vom observa până ajungem în creastă încă două marcaje. Odată ajunși în creastă, ne orientăm dreapta și parcurgem un gol de aproximativ 500 m, ajungem la un trepied de lemn pe dreapta iar în stânga vom lăsa o stână. Drumul cotește dreapta, trece o zonă mlaștinoasă și urmează liziera pădurii. În 15 minute intrăm din nou într-o zonă de defrișare masivă unde poteca se pierde cu totul sub resturile forestiere. Urmăm curba de nivel, cu greu regăsim marcajul, ocolim un vârf plat după care drumul cotește stânga. Marcajul este aproape inexistent în toată această zonă alpină până la Cabana Fântâna Stanchii. Urmează o stână, o construcție de lemn și rapid ajungem la intersecția cu traseul BR, cu care traseul nostru va merge în tandem până la Cabana Fântâna Stanchii (1.672 m). De aici, cotim stânga pe un fost drum minier de-a lungul căruia marcajul este bine conturat de stâlpii de curent. În 40 minute după ce trecem o zonă de defrișare, depășim resturile de fundații ale unor construcții pe stânga drumului, ajungem la o intersecție unde drumul larg cotește dreapta, iar noi continuăm stânga-înainte. De aici marcajul este rar, abia vizibil. Depășim o zonă de exploatare forestieră, apoi o pajiște și intrăm într-o zonă de pădure. În aproximativ 40 minute ajungem la o altă intersecție unde marcajul continuă la dreapta. Observăm o stână, trecem chiar prin centrul ei, urmează o mică poiană în capătul căreia observăm la dreapta un vechi drum de tractor ce coboară în pădure. Vom regăsi cu greu marcajul în această porțiune. În 700 m, drumul vechi dispare datorită unor evenimente naturale (viituri), se îngustează într-o potecă scurtă pe care o urmăm până la intersecția cu un drum forestier unde cotim dreapta și după 30 minute ajungem la fosta mină Burloaia. De aici, ținem drumul în aval observând marcaje proaspăt vopsite pe stâlpi, traversăm un pod și ajungem în principalul drum minier pe care îl vom coborî de-a lungul Văii Țâșlei până la sensul giratoriu din Băile Borşa.

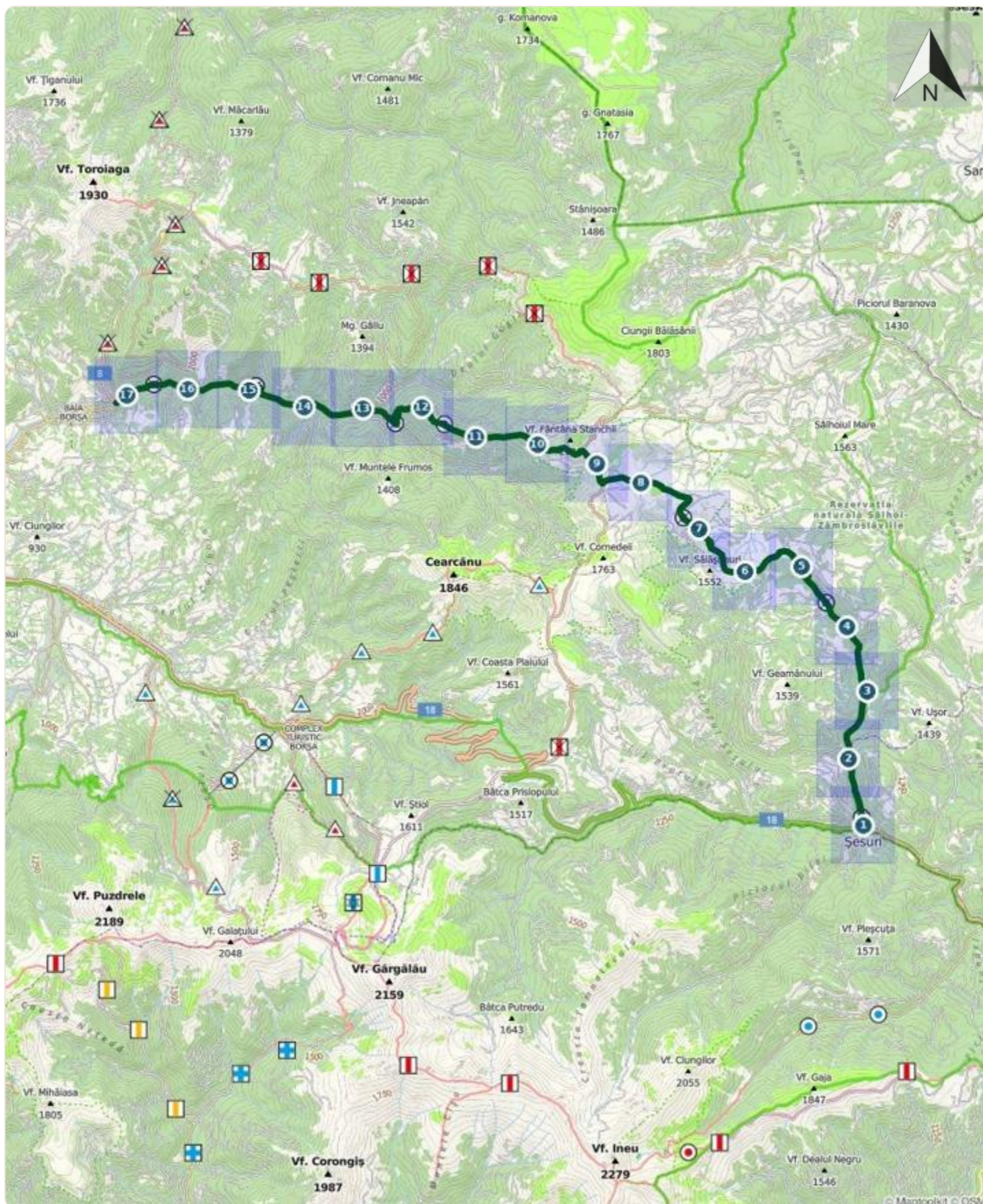
Etape

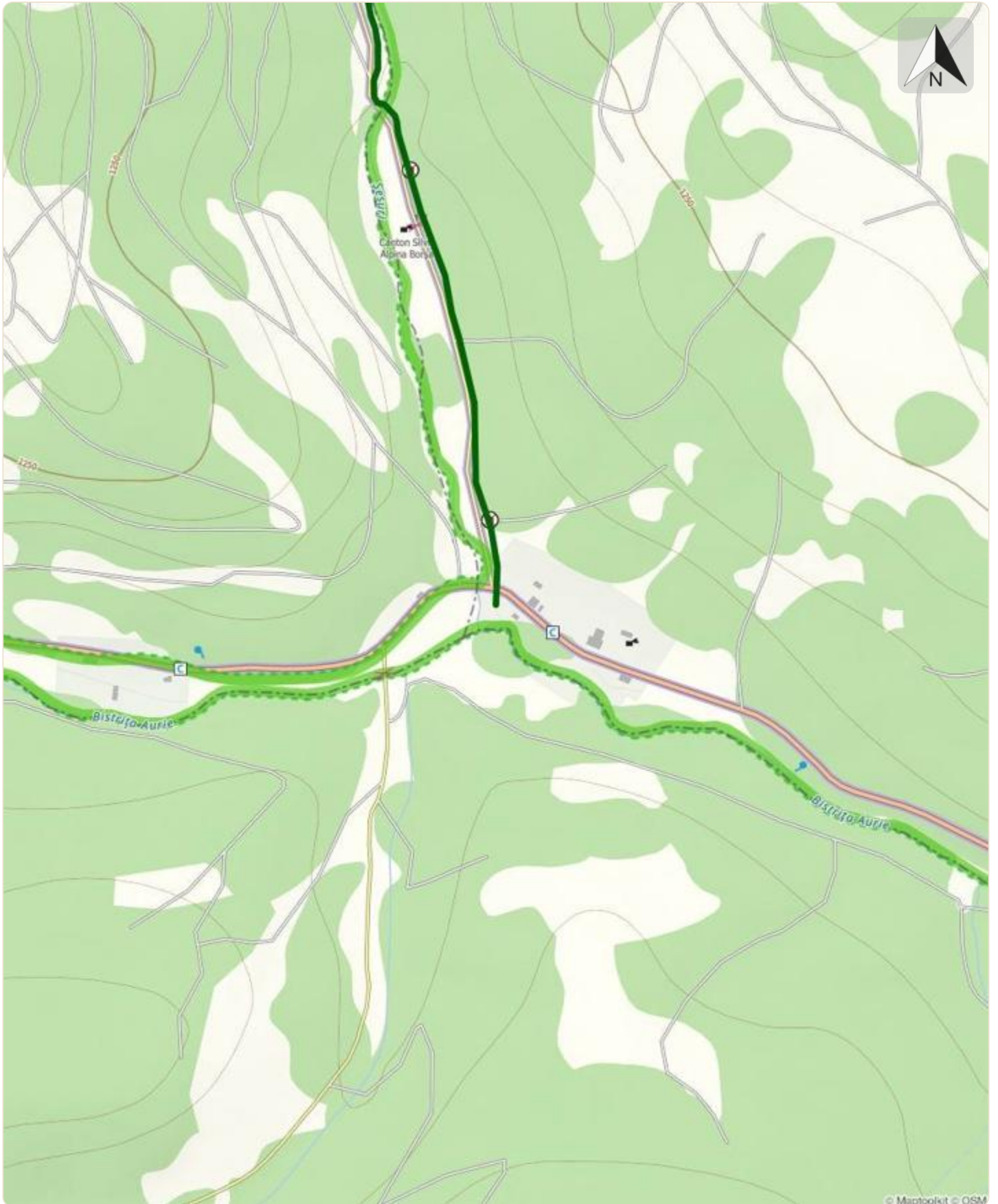
Şesuri - Valea Fântânelor - Vârful Sălăşinurile - Gura Obcinii - Cabana Fântâna Stanchii - Dealul Bucăţi - Fosta Mină Burloaia - Valea Țâsla - Băile Borşa (sensul giratoriu)

Observații

Marcaj extrem de rar și șters de la Şesuri pâna la sfârşitul Văii Fântânelor, marcaj inexistent în zona de defrişări, bun pe porţiunea de la Cabana Fântâna Stanchii până la Dealul Bucăţii.

08MN11: Șesuri - Cabana Fântâna Stanchii - Băile Borșa





© Maptoolkit © OSM

