

05MB03: Suceava - Mănăstirea Dragomirna - Suceava



Dificultate:
ușor



Distanță:
45.7 km



Durată:
-



Urcare:
561 m



Coborâre:
561 m



Vârf:
457 m



DETALII TRASEU

Regiuni Bucovina Ciclist

Județe Suceava

Sectoare hartă 25 sectoare

Traseul 3 propune un circuit cicloturistic pe colinele din NE municipiului Suceava, pe asfalt și macadam, cu urcări și coborâri succesive. După ce coborâm la satele Fetești și Adâncata, odată ce urcăm spre Dragomirna admirăm panorama spre Mitocu Dragomirnei.

Descriere

Acest traseu face un circuit larg la nord de municipiul Suceava, pe colinele din zona Dragomirna. Un itinerar relativ ușor, cu aprox. 500 m diferențe de nivel, pe 45 km lungime. Putem porni fie de lângă CNIPT Suceava, fie din cartierul Burdujeni, pe drumul spre municipiul Botoșani, apoi la stânga, pe drumul asfaltat către aeroportul Salcea. După ce trecem de parcare, urmăm un drum de țară ce face legătura cu satul Fetești, într-o coborâre frumoasă. La intrarea în sat schimbăm direcția la stânga spre comuna Adâncata. În centrul comunei Adâncata urmăm drumul spre Dragomirna, care merge în stânga (vest), în urcare destul de pronunțată spre culmea dealului, loc de unde putem admira panorama comunei Mitocu Dragomirnei. În continuare, drumul coboară la liziera pădurii, observând la NV, Mănăstirea Dragomirna. Mănăstirea Dragomirna este un important complex de mănăstiri din Bucovina, construite la începutul anilor 1600, în prezent inclus pe Lista monumentelor istorice din județul Suceava. De importanță comunitară este și Muzeul Mănăstirii Dragomirna. De la mănăstire schimbăm direcția spre sud, traversând comuna Mitocu Dragomirnei, apoi coborâm ușor la intrarea în municipiul Suceava în cartierul Ițcani.

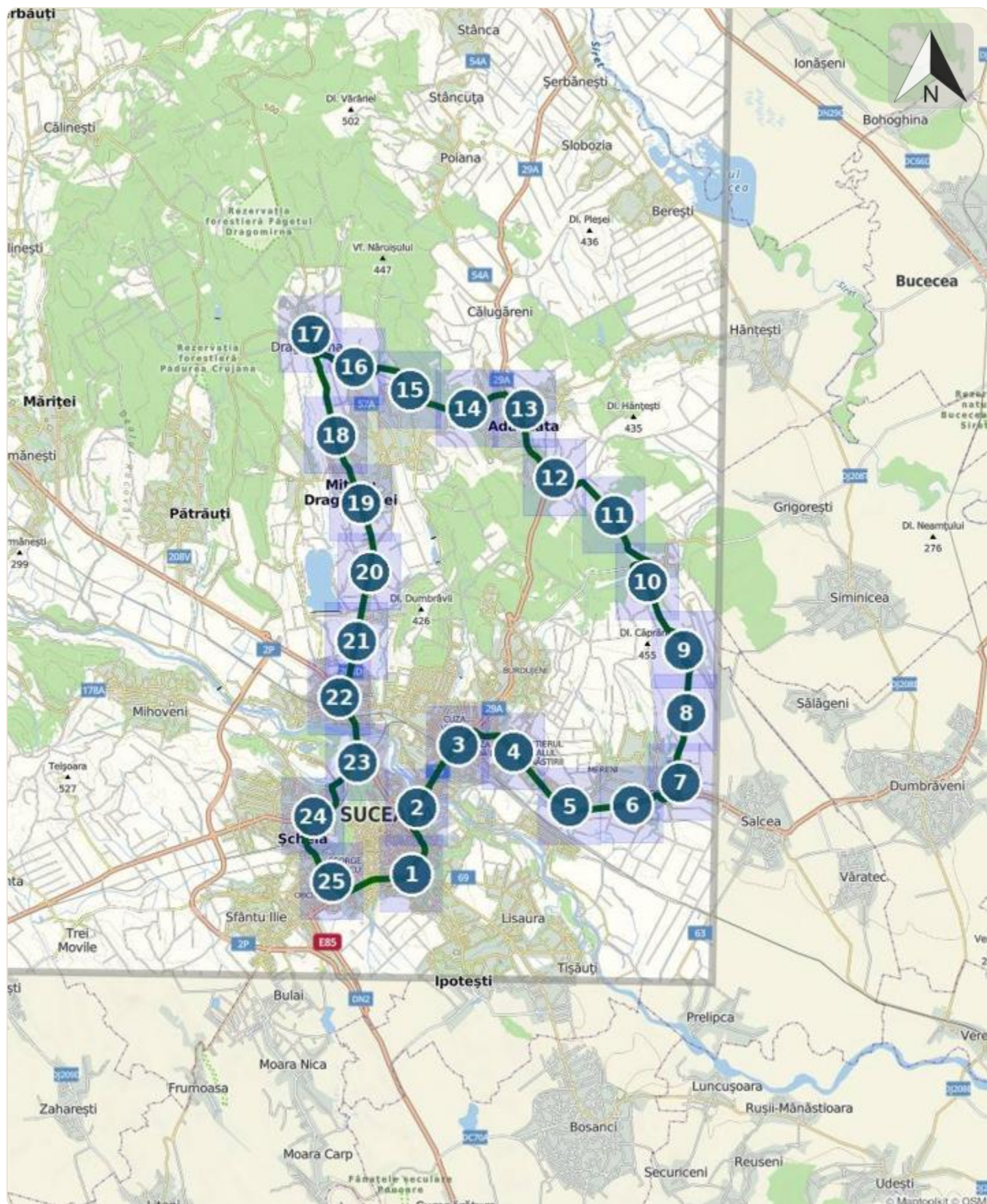
Indicații de parcurs

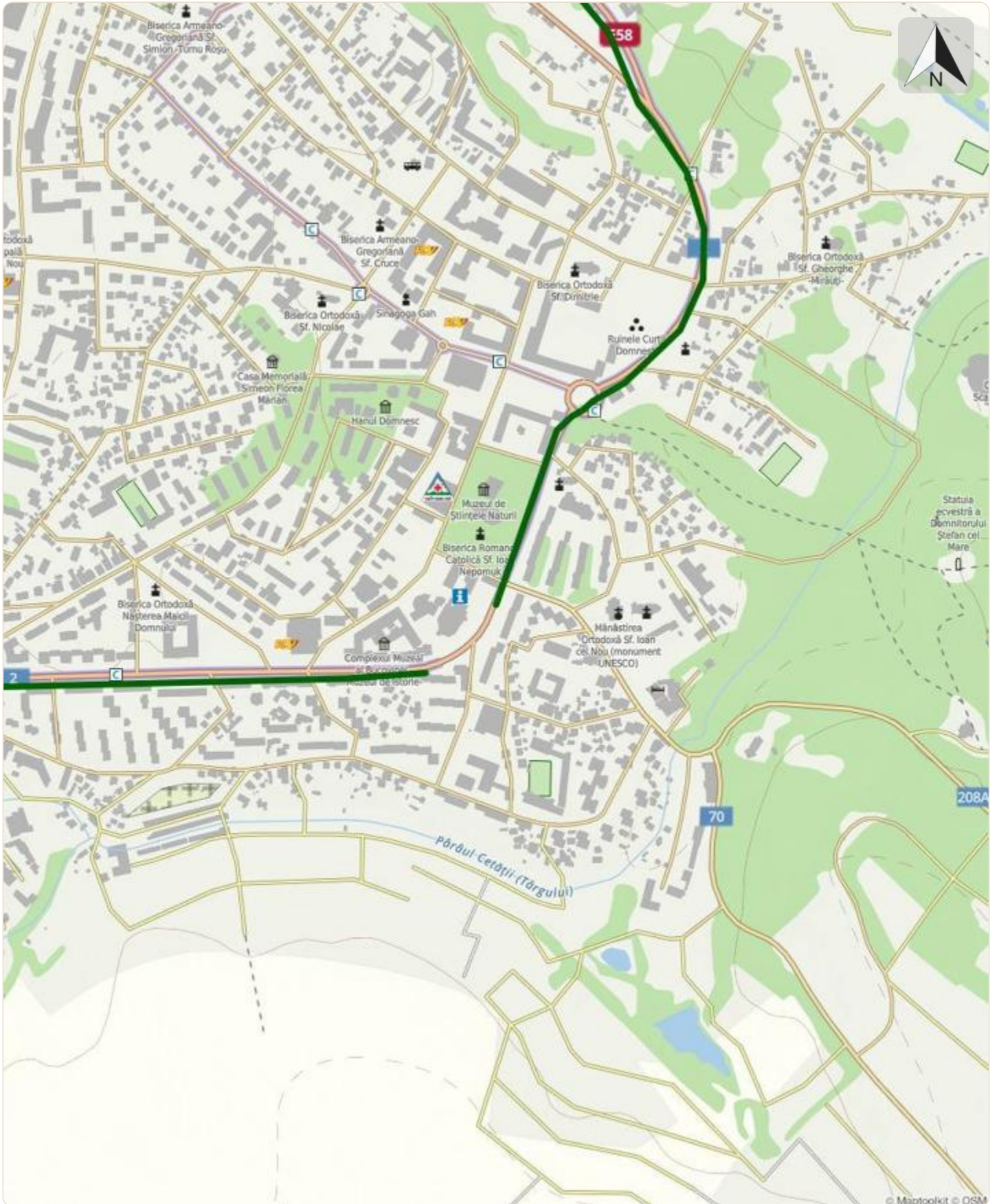
Traseul descrie o buclă pe colinele din zona nord-est a municipiului Suceava, având nenumărate urcușuri și coborâșuri. Traseul are punct de plecare din dreptul Centrului Național de Informare și Promovare Turistică Suceava, Hotelul Bucovina, și urmărește drumul principal de ieșire spre municipiul Botoșani. Pentru a se evita aglomerația urbană, traseul poate fi abordat din cartierul Burdujeni, urmărindu-se drumul spre aeroportul Salcea. La ieșirea din satul Plopeni se merge pe drumul asfaltat din stânga spre aeroport. După ce se depășește parcare, se intră pe un drum de țară ce face legătura cu satul Fetești. Drumul este în coborâre, fiind foarte frumos de parcurs pe perioada verii. La intrare în Fetești, se ajunge din nou la drum asfaltat și se face stânga spre comuna Adâncata. În centrul comunei Adâncata se întâlnesc drumurile spre comunele Hânțești (la dreapta), apoi satul Călugăreni (în față). Drumul spre Dragomirna merge în stânga (vest) în urcare destul de pronunțată, pe o distanță de aproape 2 km. În acest loc se părăsește drumul asfaltat și se face un viraj la dreapta pe un drum communal, dar nu înainte de a admira panorama comunei Mitocu Dragomirnei. Drumul merge exact pe liziera pădurii, descendent peste 2,5 km, de unde se poate observa spre NV Mănăstirea Dragomirna. Până la mănăstire se mai fac aproximativ 2 km. Drumul în continuare merge pe direcție sud spre Suceava traversând comuna Mitocu Dragomirnei, apoi încă 4 kilometri în coborâre ușoară până la intrarea în municipiul Suceava în cartierul Ițcani. Pentru a ajunge în centrul municipiului mai sunt de parcurs în urcare ușoară aproape 5,5 km.

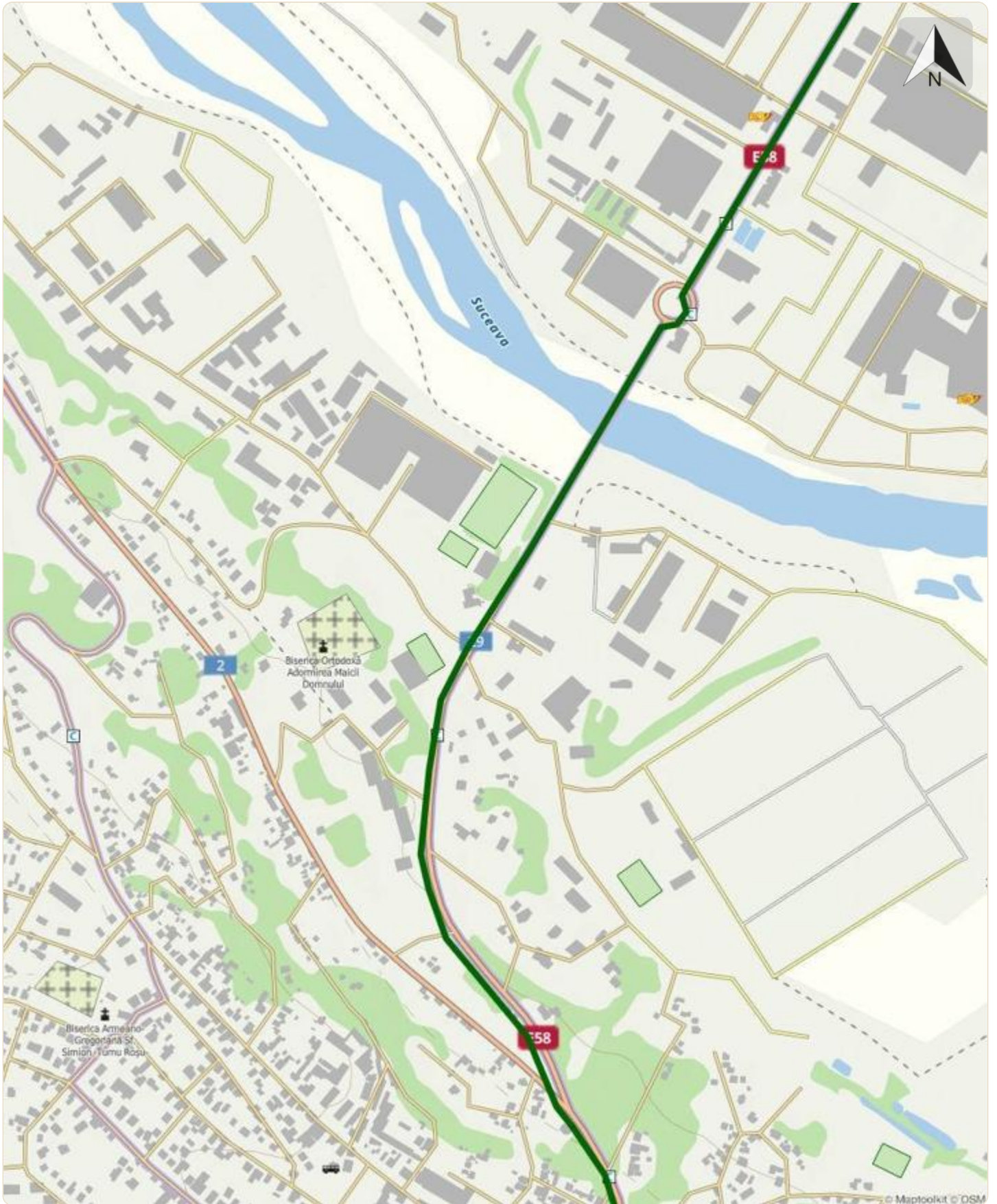
Etape

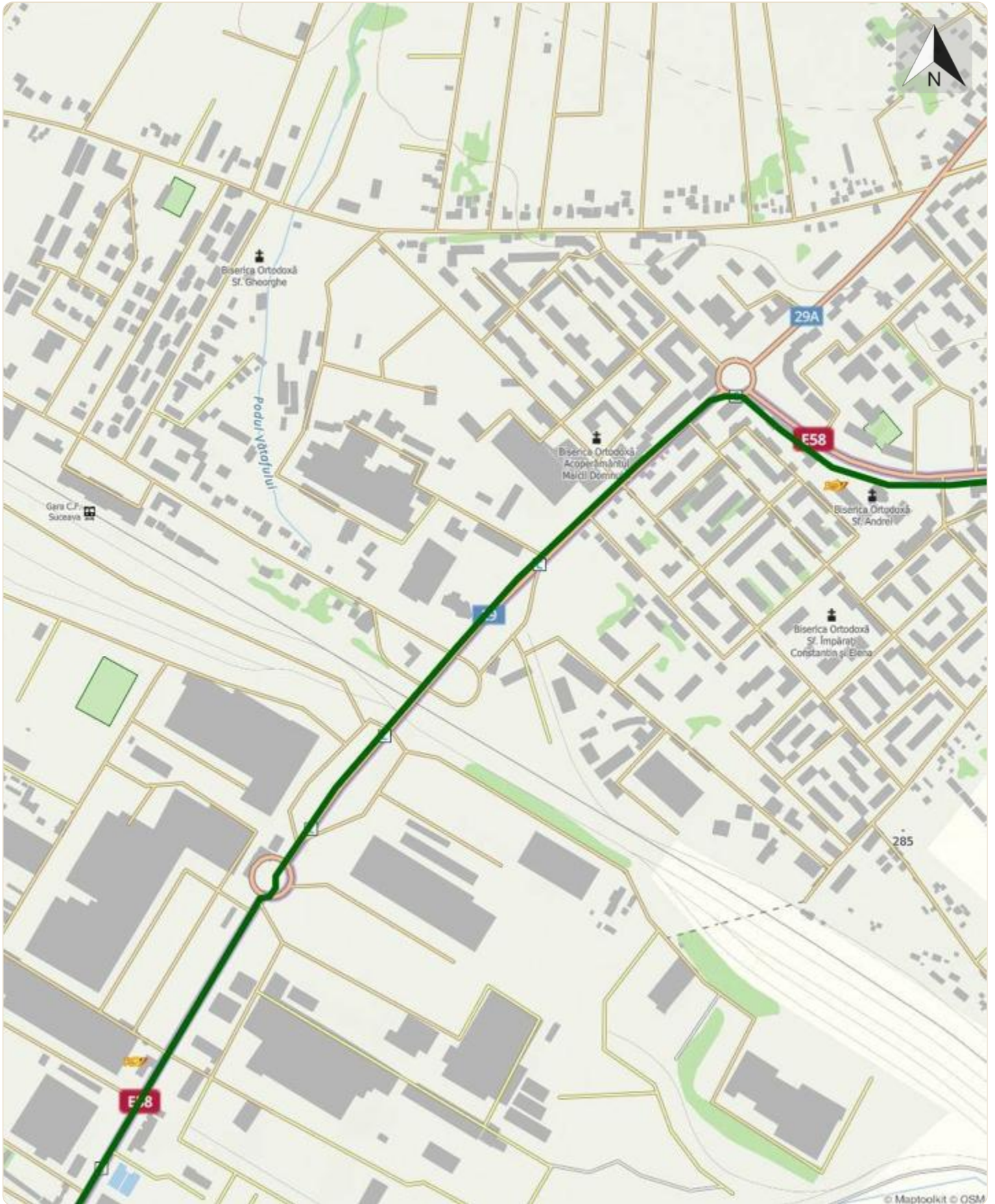
Suceava - Plopeni - Aeroportul Internațional Ștefan cel Mare - Adâncata - Mănăstirea Dragomirna - Mitocu Dragomirnei - Ițcani - Suceava

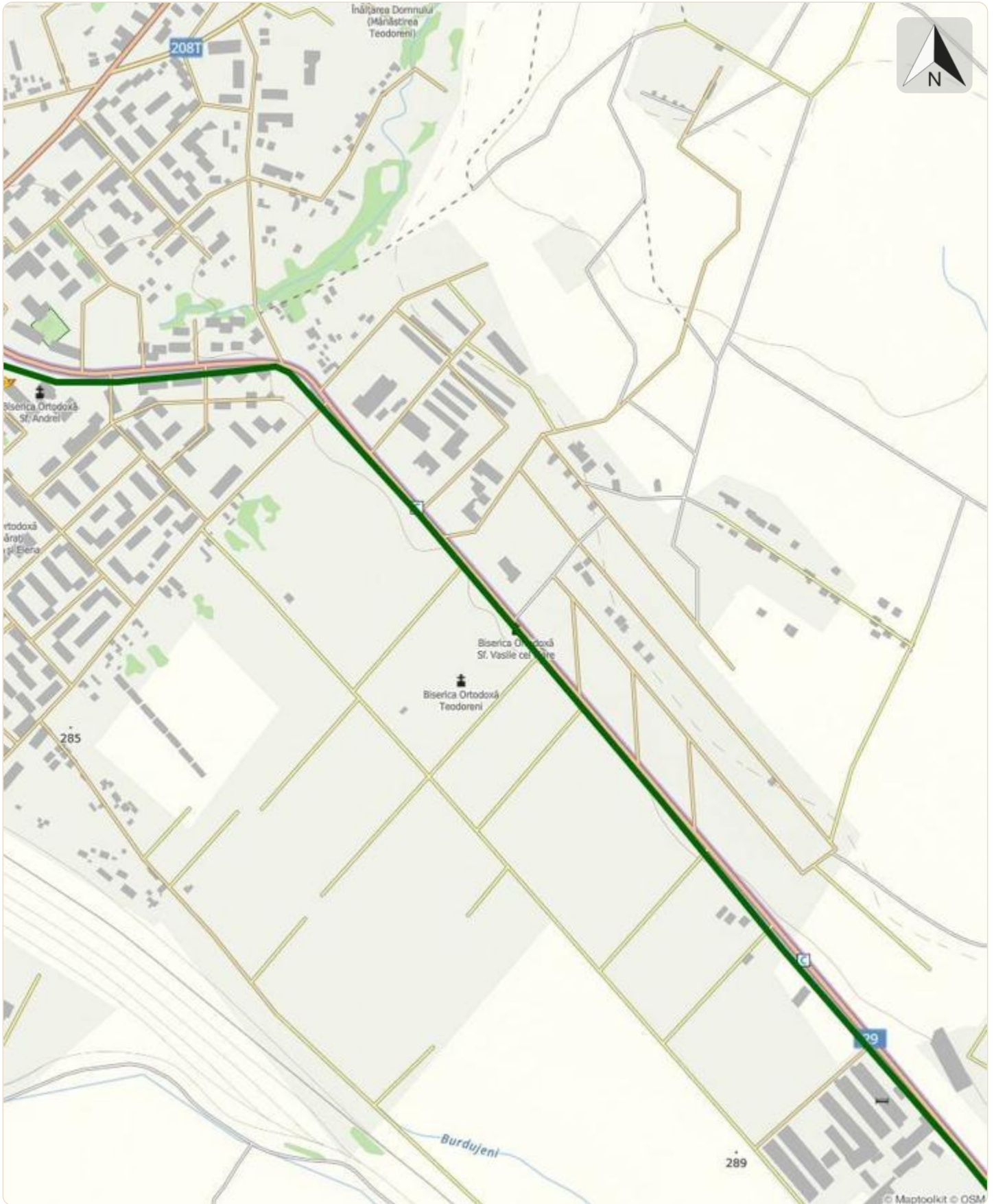
05MB03: Suceava - Mănăstirea Dragomirna - Suceava



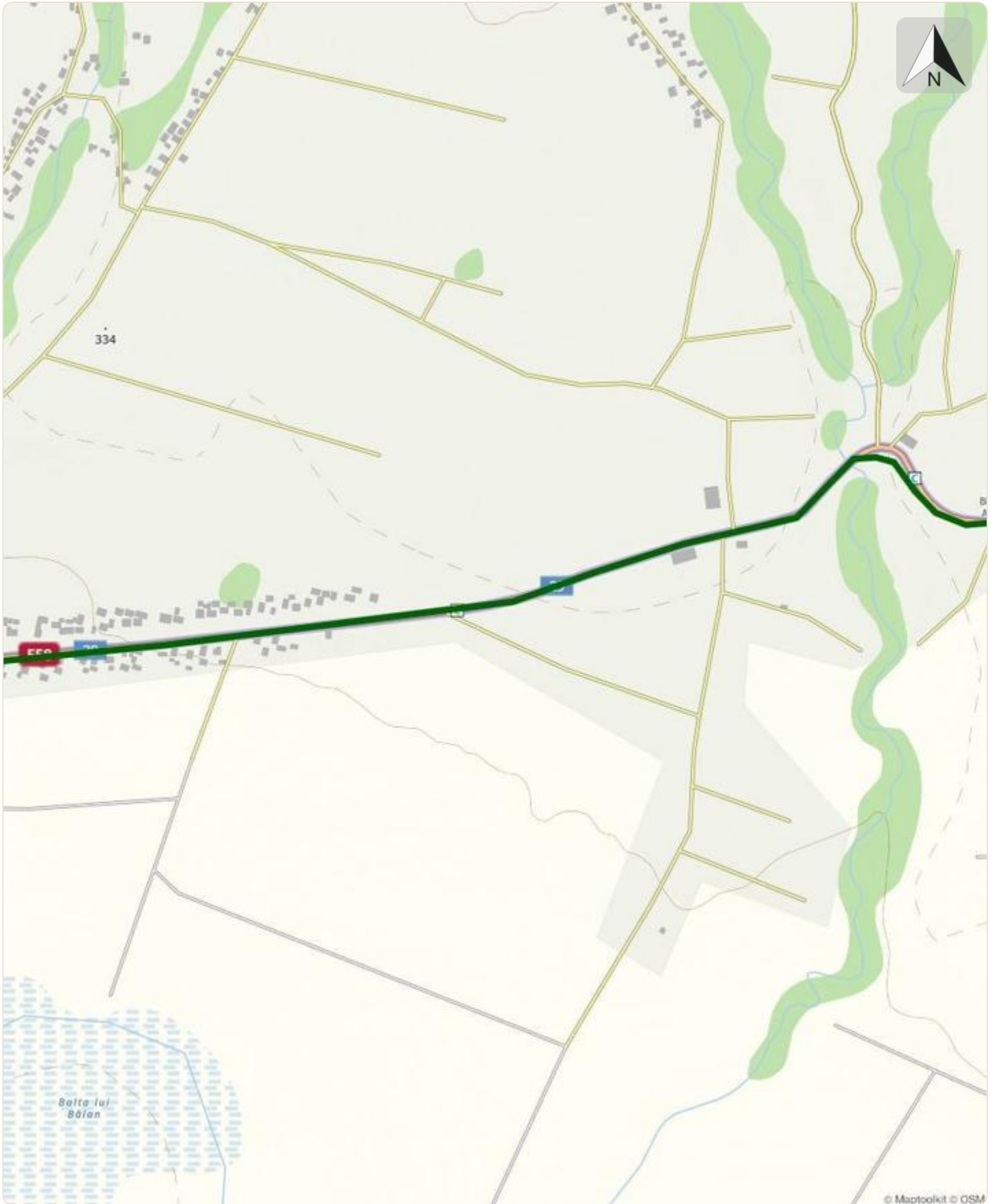


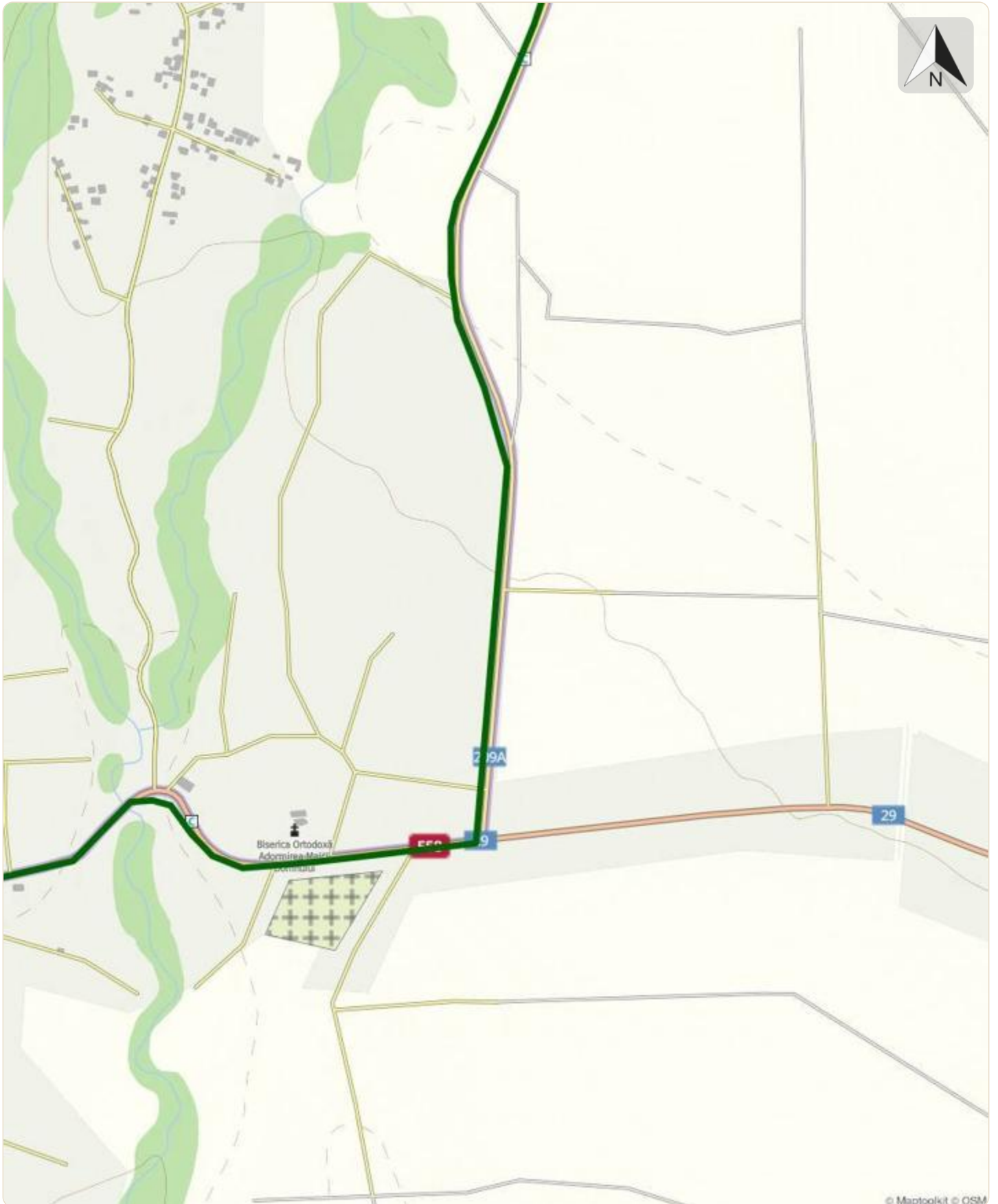


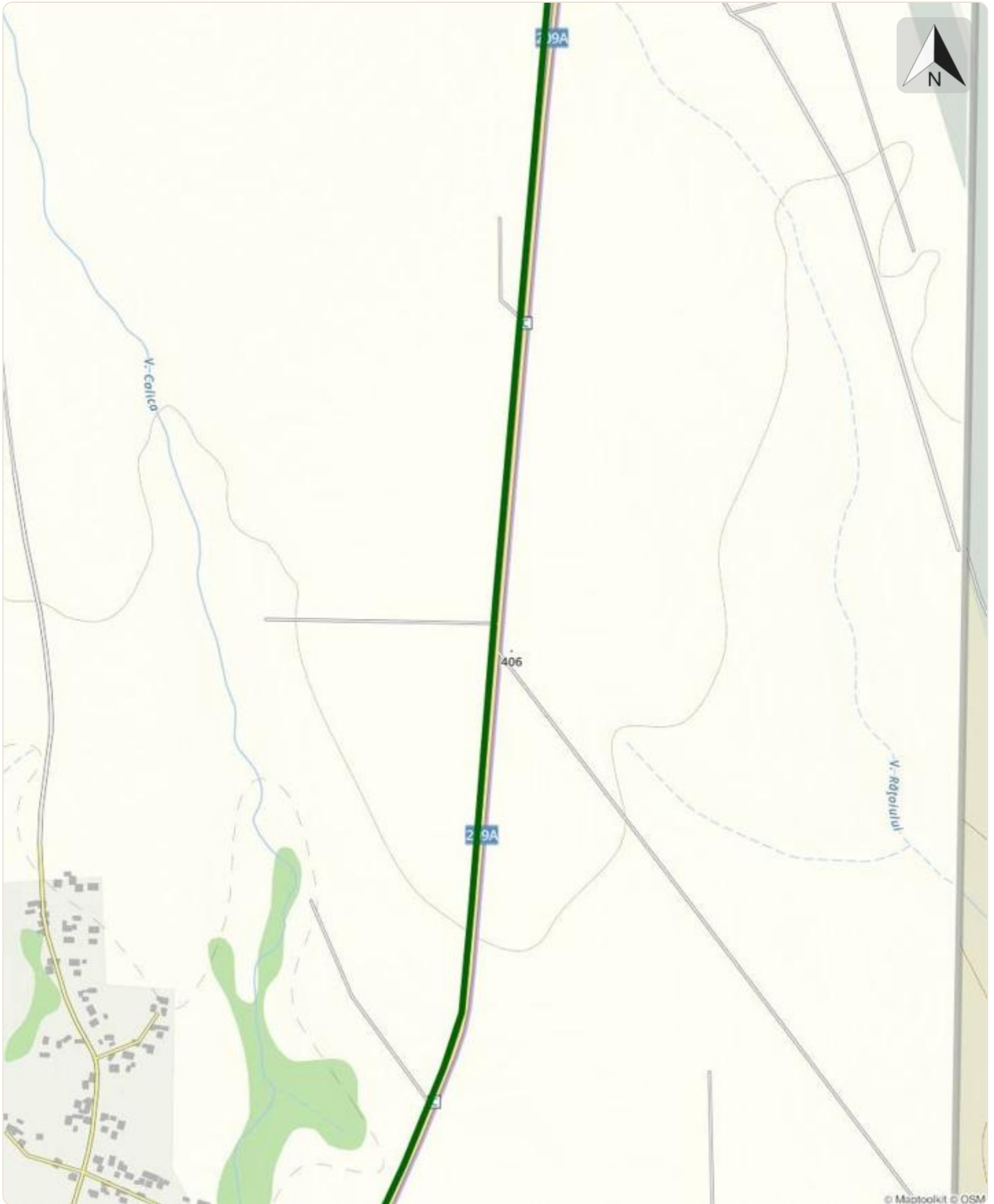




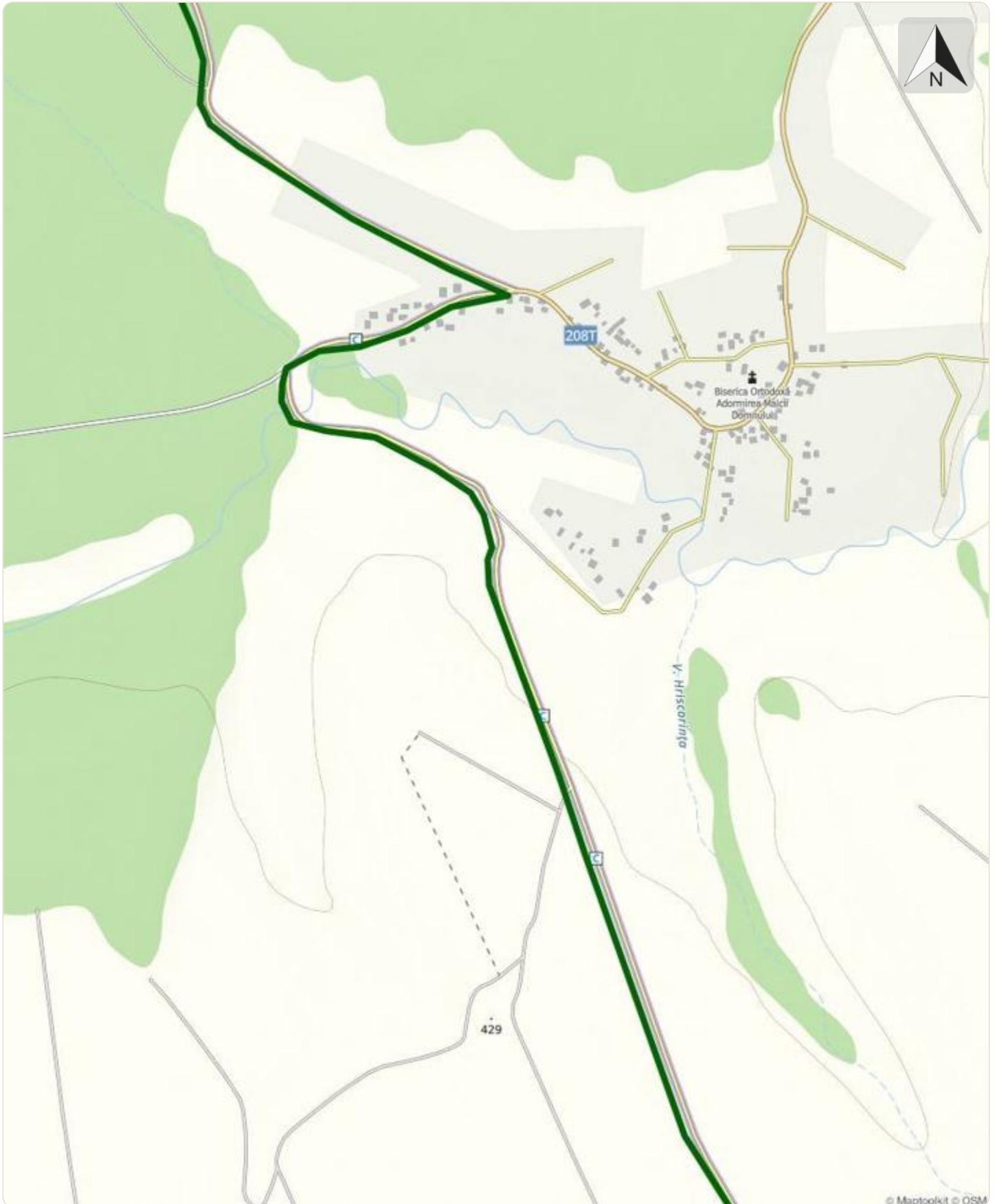




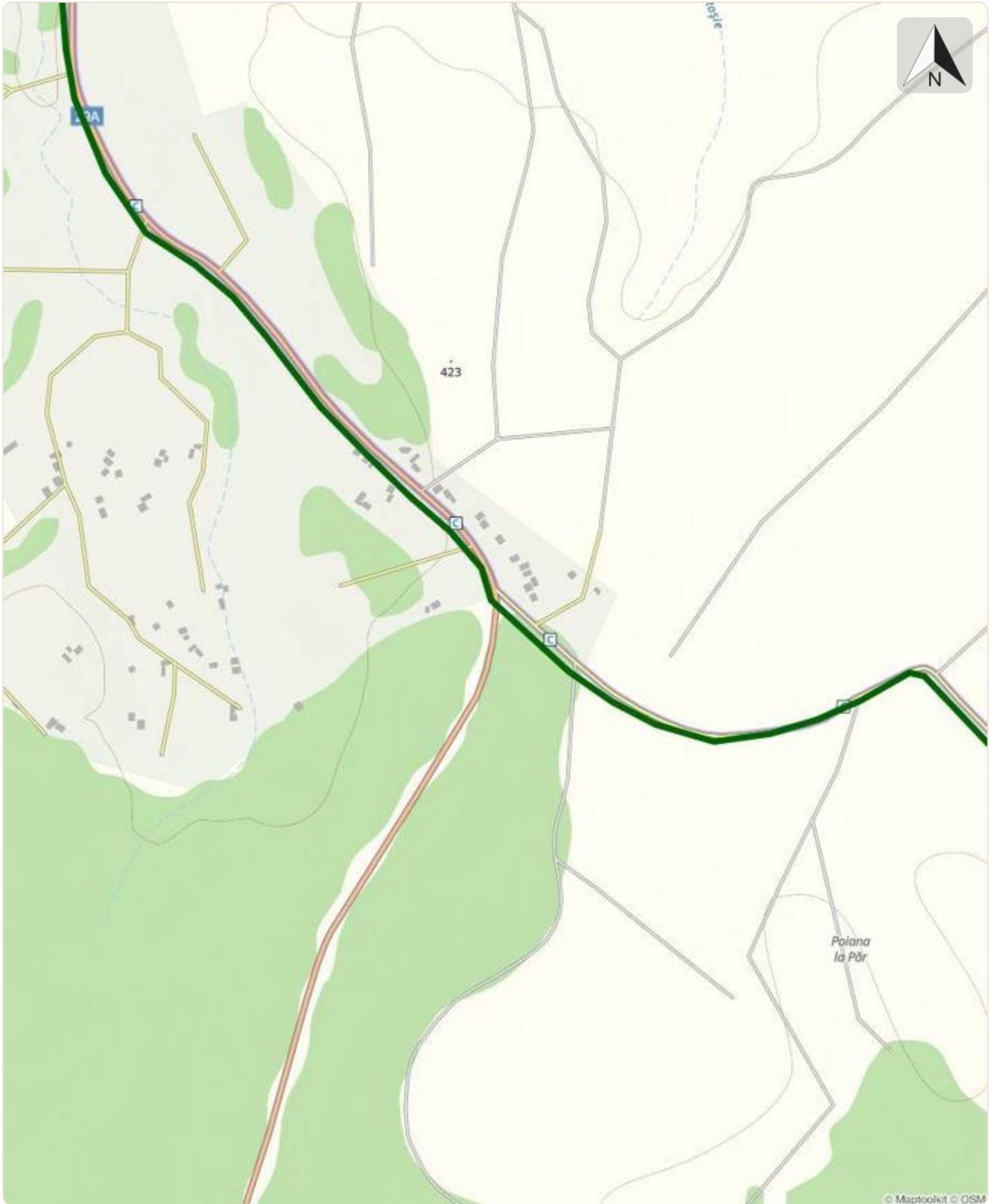


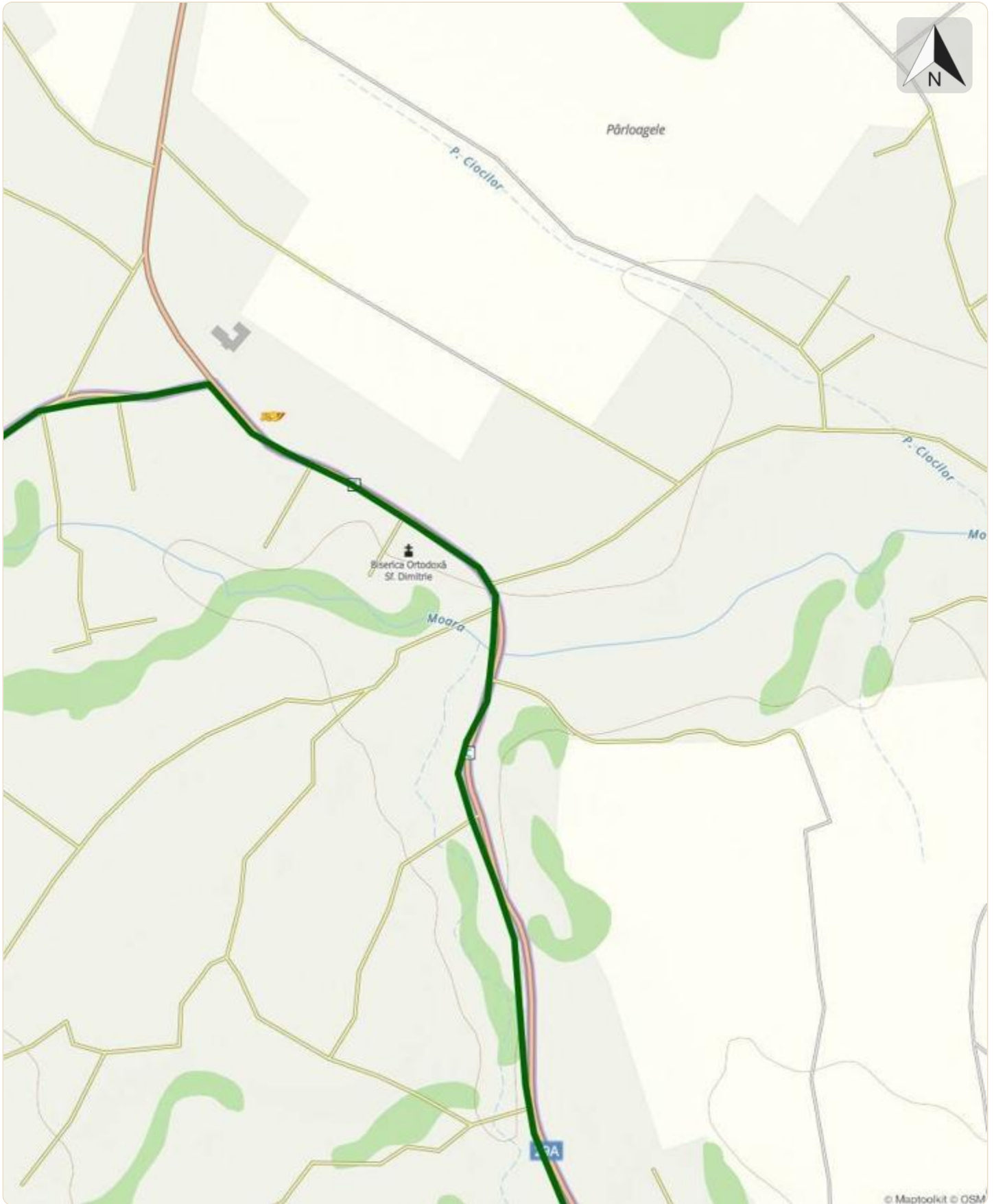


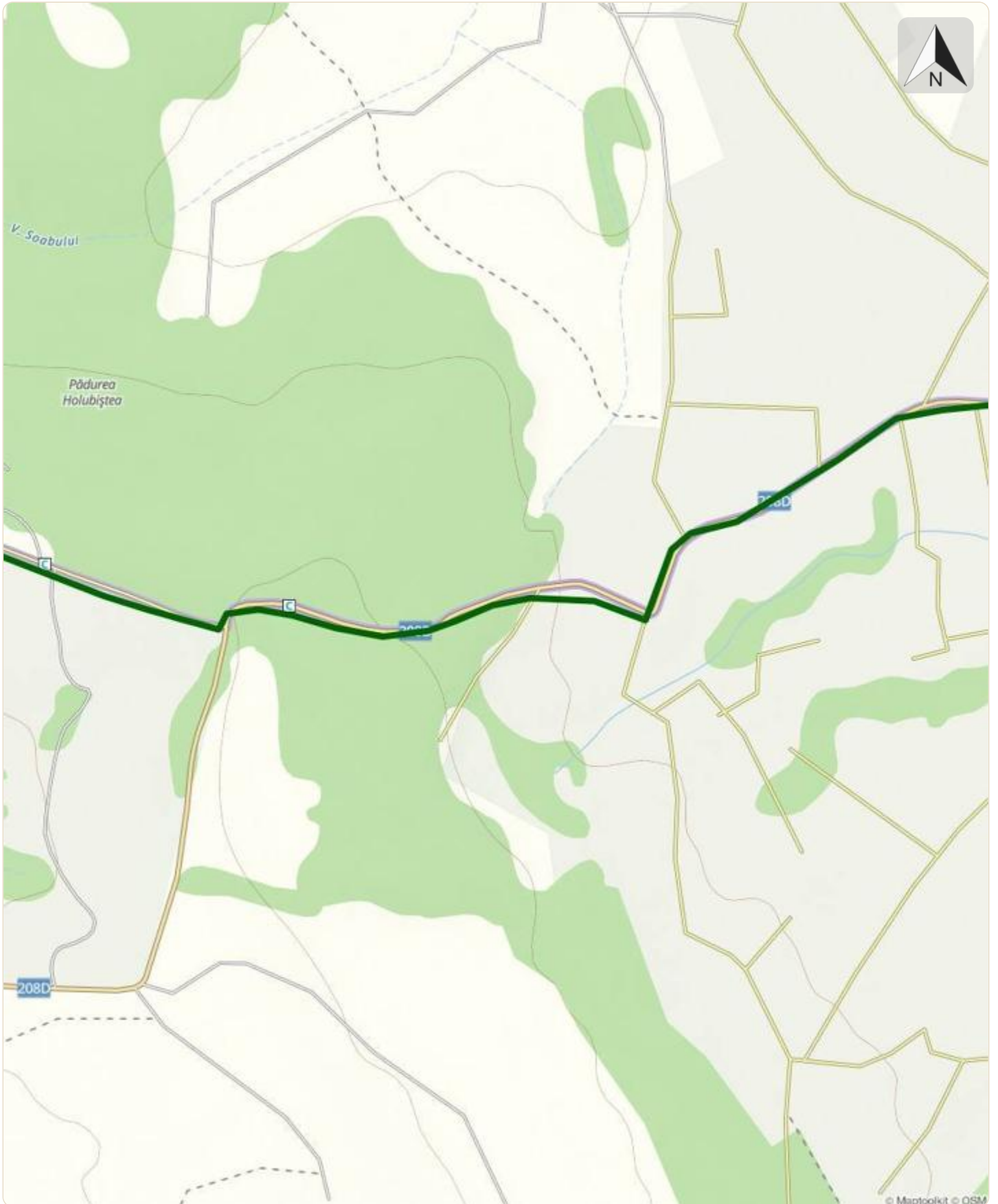


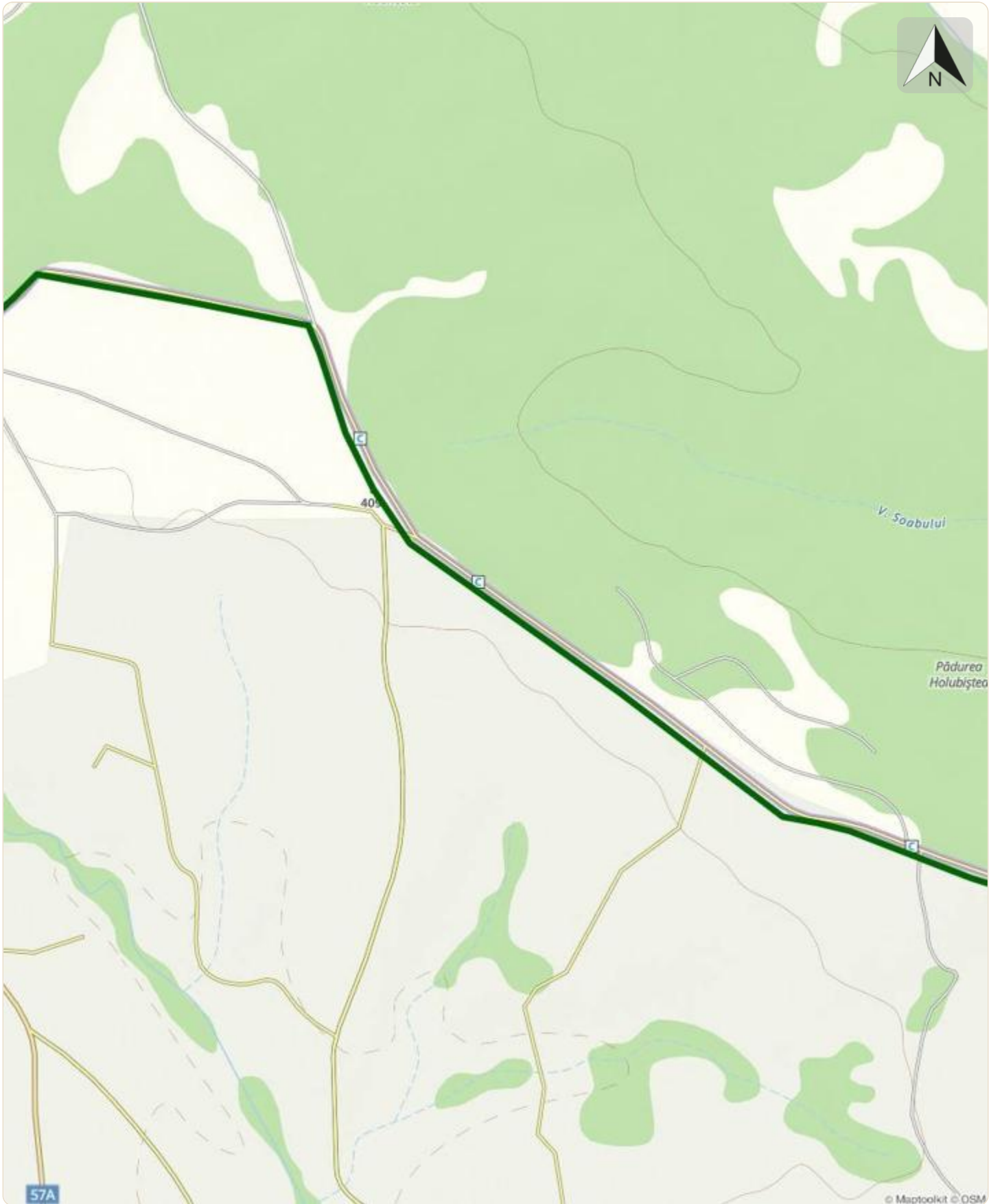


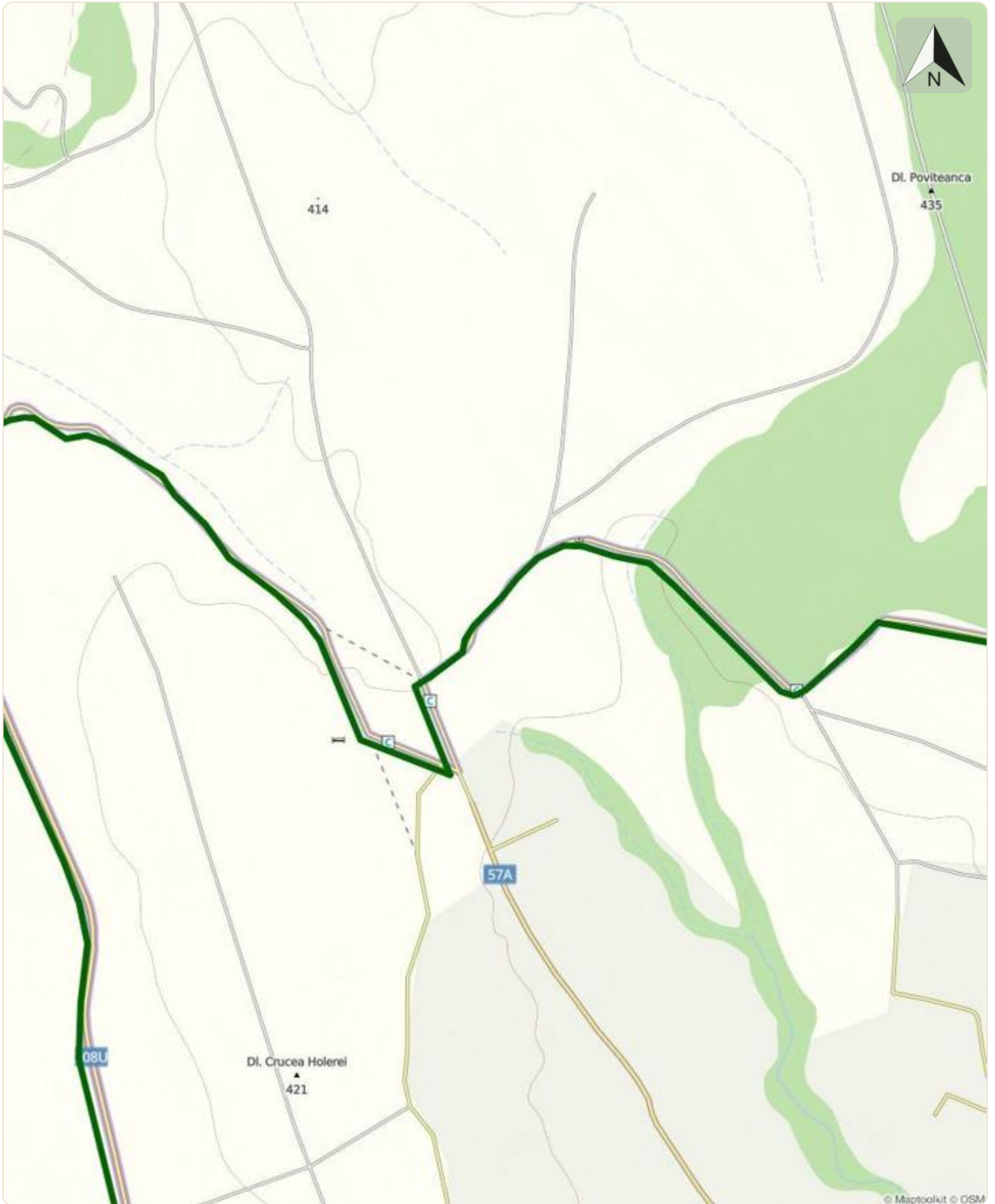


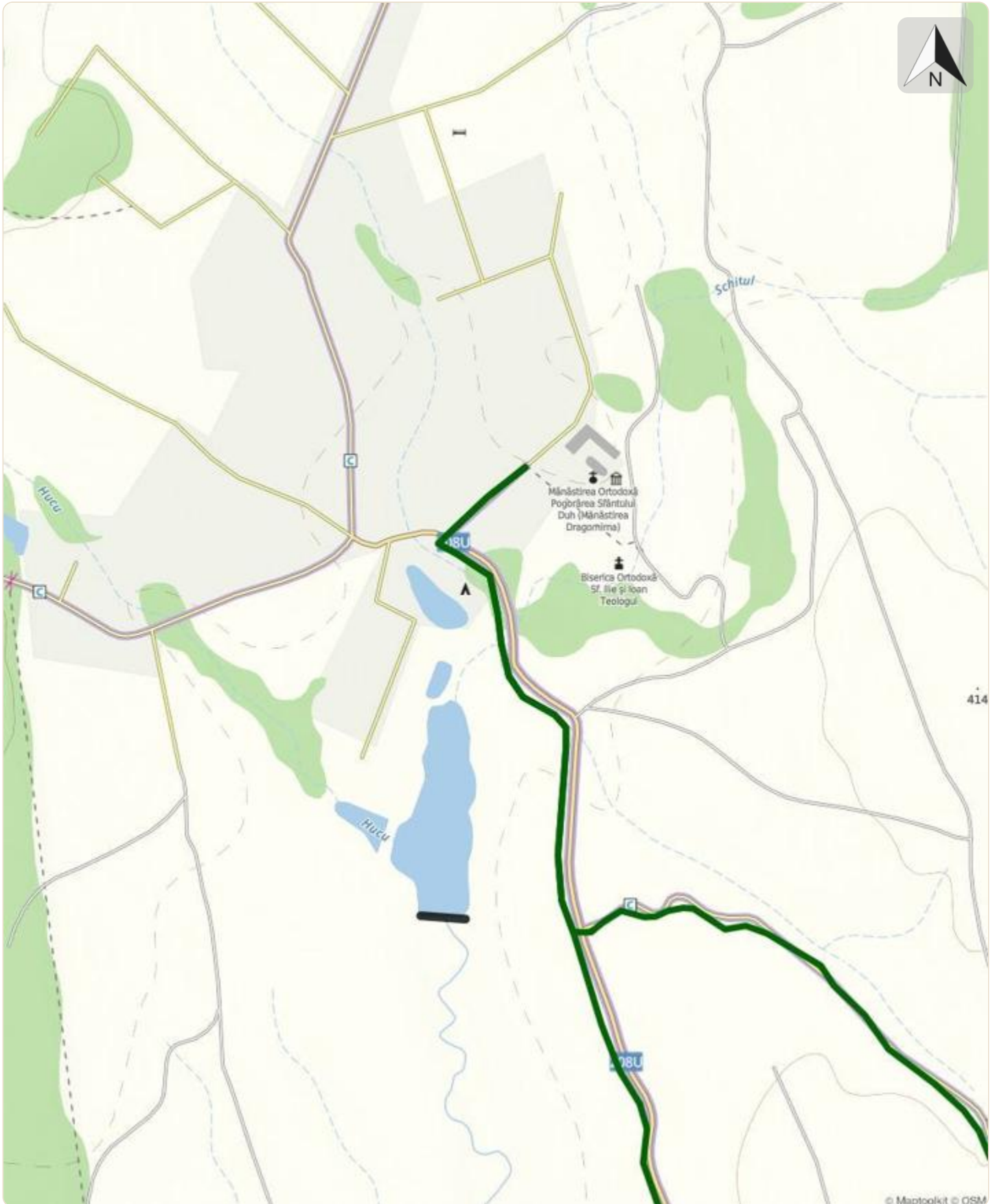


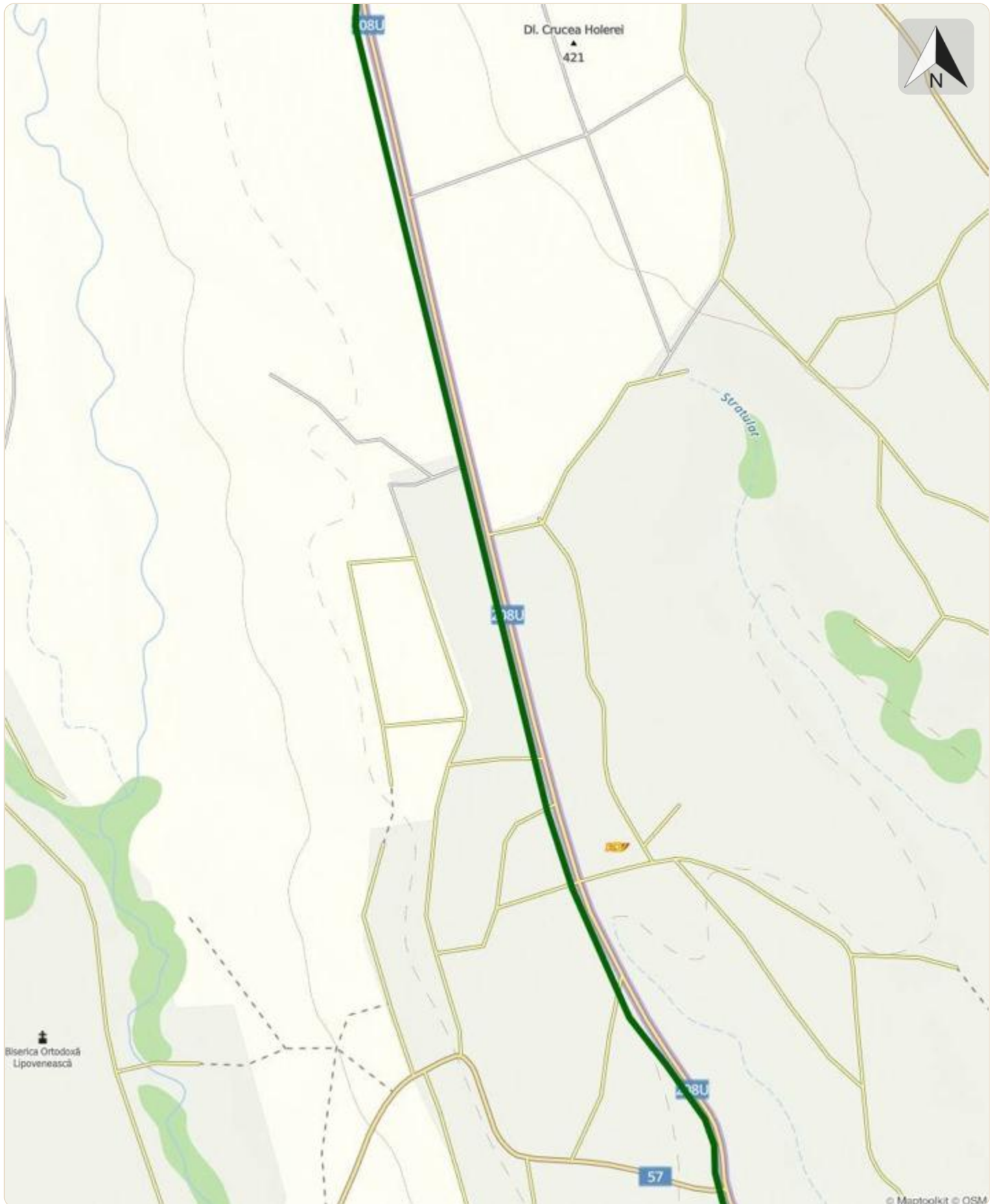


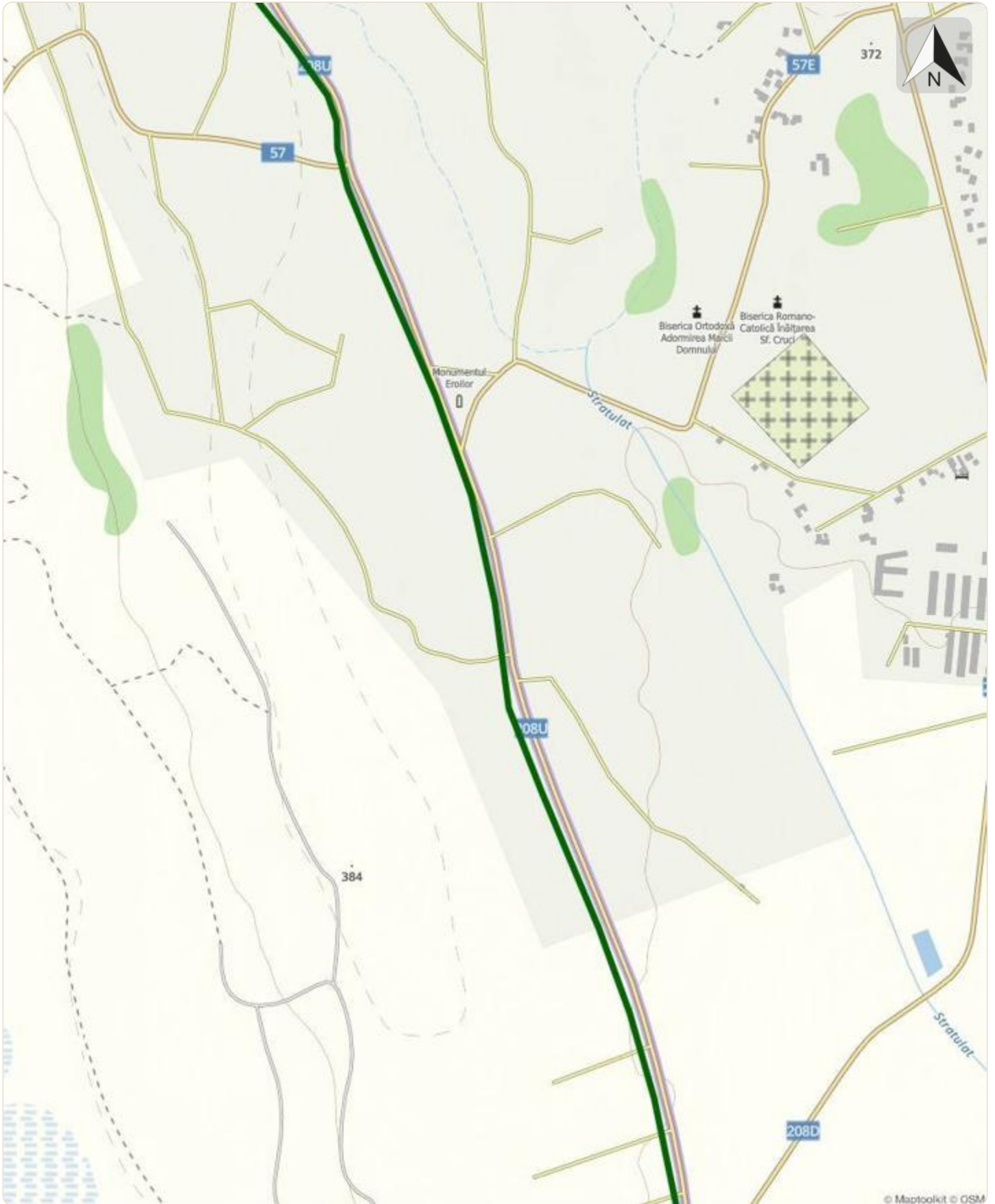


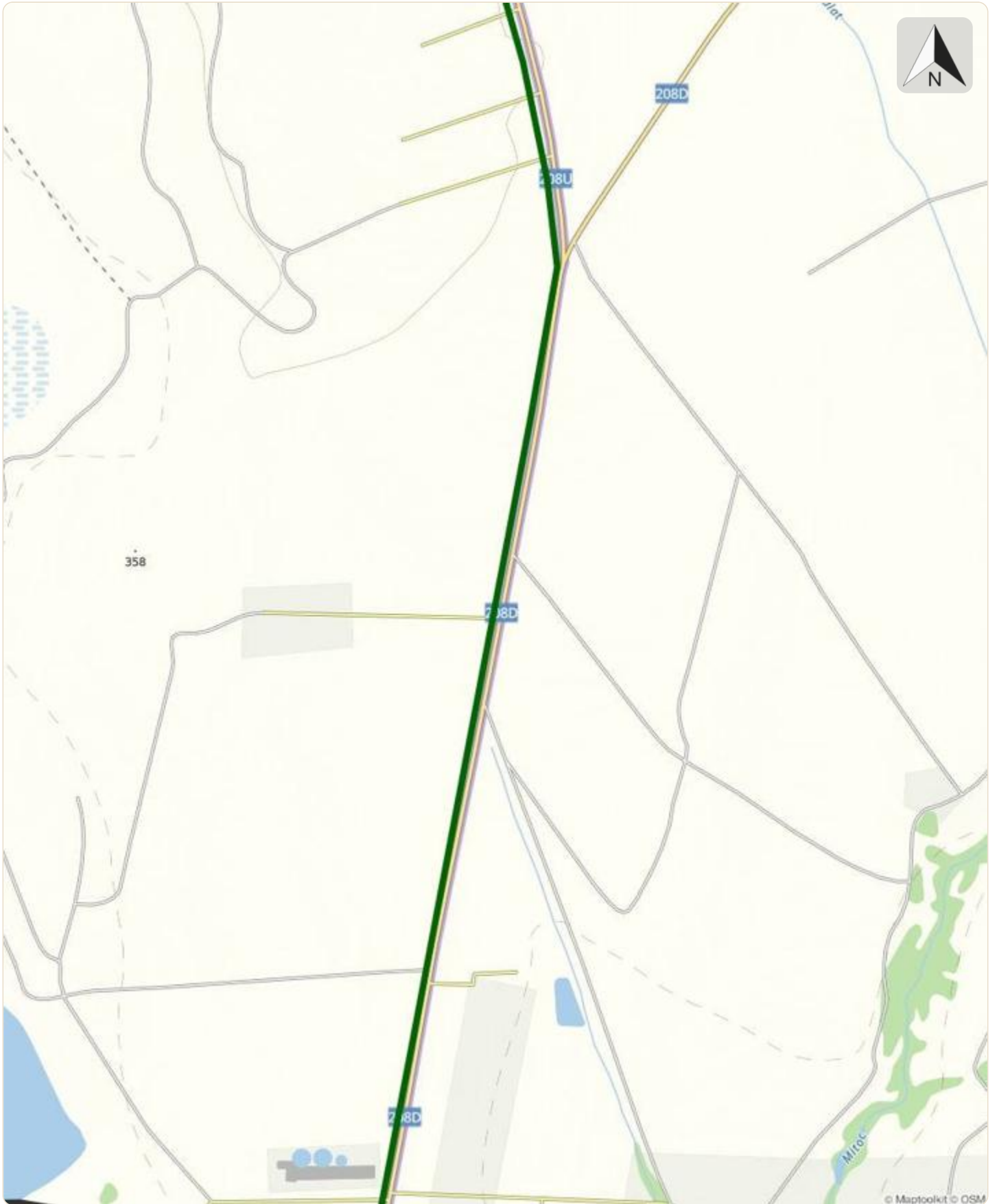


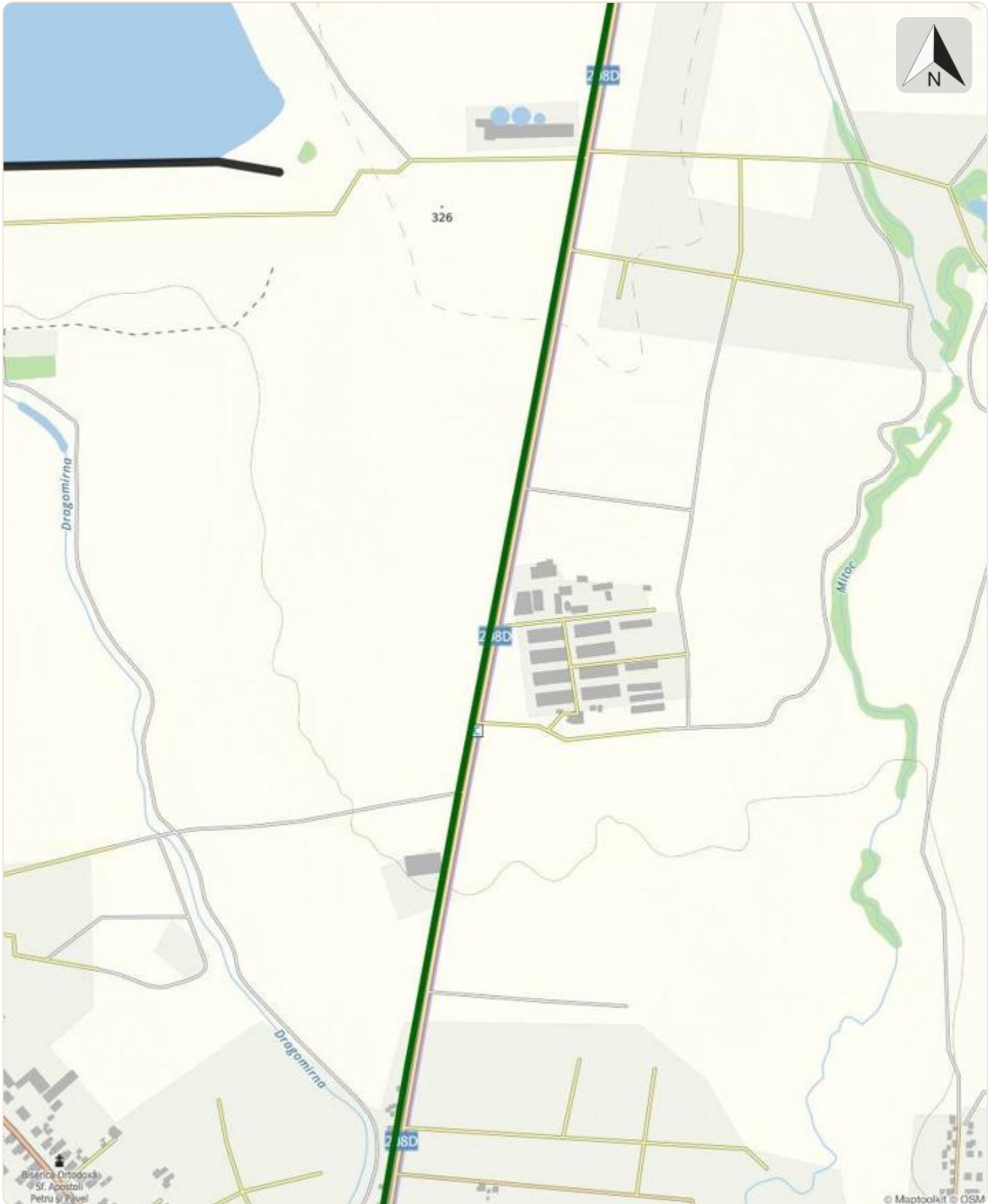


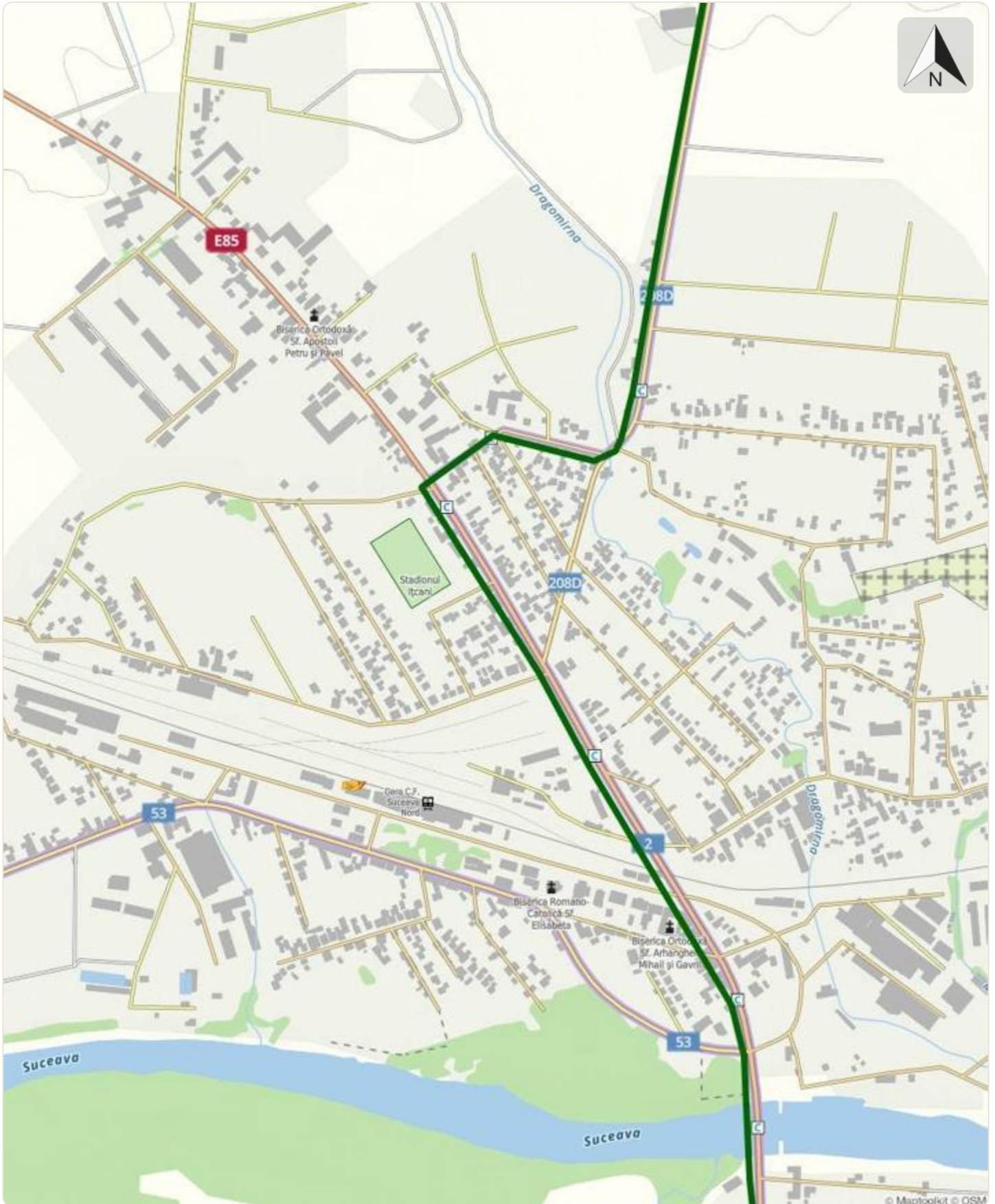




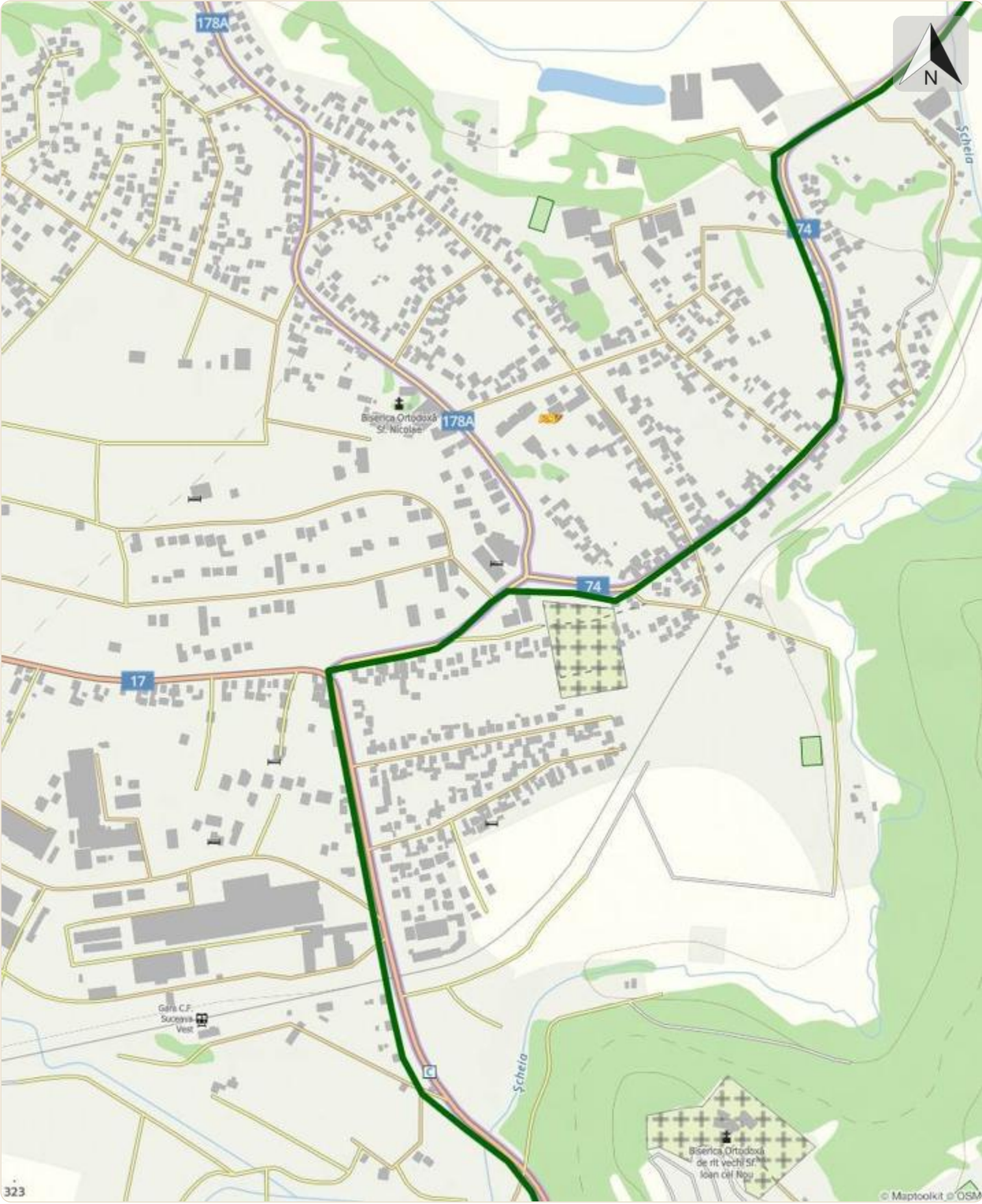












323

© Maptoolkit © OSM

