

15MN29: Valea Ilvei - Valea Cucuberțul Mare - Șaua Nicovală



DRUMEȚIE



Dificultate:
dificil



Distanță:
20.4 km



Durată:
7h 30min - 8h 30min



Urcare:
1452 m



Coborâre:
220 m



Vârf:
1923 m



DETALII TRASEU

Regiuni Călimani

Județe Mureș

Sectoare hartă 12 sectoare

Cele mai bune sezoane

Ianuarie

Februarie

Martie

✓ Aprilie

✓ Mai

✓ Iunie

✓ Iulie

✓ August

✓ Septembrie

✓ Octombrie

Noiembrie

Decembrie

Traseul 29 Cruce Roșie este unul din traseele principale de acces în creasta Călimanilor dinspre Valea Mureșului (sub Vf. Rățițiș), mai rar folosit datorită lungimii și dificultăților din teren. Din localitatea Lunca Bradului urmăm drumul forestier bine întreținut Valea Ilvei până la Gura Văii Ilișoara, apoi urmăm valea Ilișoara și pâraul Cucubertul Mare.

Descriere

Traseul 29 CR face legătura între Valea Ilvei și Șaua Nicovală (creasta Călimanilor), pe un traseu cu zone dificile și sălbatic (în partea sa superioară). Este un traseu destul de solicitant, atât din prisma lungimii cât și a celor peste 1400 m diferențe de nivel, în aprox. 8 - 9 h de drumeție. Traseu nerecomandat iarna pe sectorul superior. Din localitatea Lunca Bradului, urmăm șoseaua ce duce spre Toplița prin defileul Mureșului, apoi intrăm pe drumul forestier foarte bine întreținut, pe Valea Ilvei (vezi descriere traseul 27). După aprox 5 km, la vărsarea Văii Ilișoara în Valea Ilvei, se urmează drumul forestier pietruit Valea Ilișoarei Mari până la gura pâraului Cucubertul Mare (cca. 10 km). Aici există o parcare largă și o cabană forestieră, loc unde se poate campa. De aici se urmează Valea Cucubertului, apoi se intră în pădurea care se lasă din Vf. Drăgușu până la potecă. Străbatem un sector mai dificil de aprox. 3 km și 500 m diferență de nivel, unde în multe zone, se poate pierde poteca care șerpuiește printre copaci. Zone de vegetație înaltă, doborâturi și zmeuriș. Spre creastă, ajungem în Poiana Drăguș, unde urmărim marcajul aplicat pe rămășițele unei case de lemn și continuăm până în Șaua Nicovală. De aici se poate aborda urcarea pe Vf. Rățițiș (cca 30 de min), pe traseul de creastă BR (traseul 1)

Indicații de parcurs

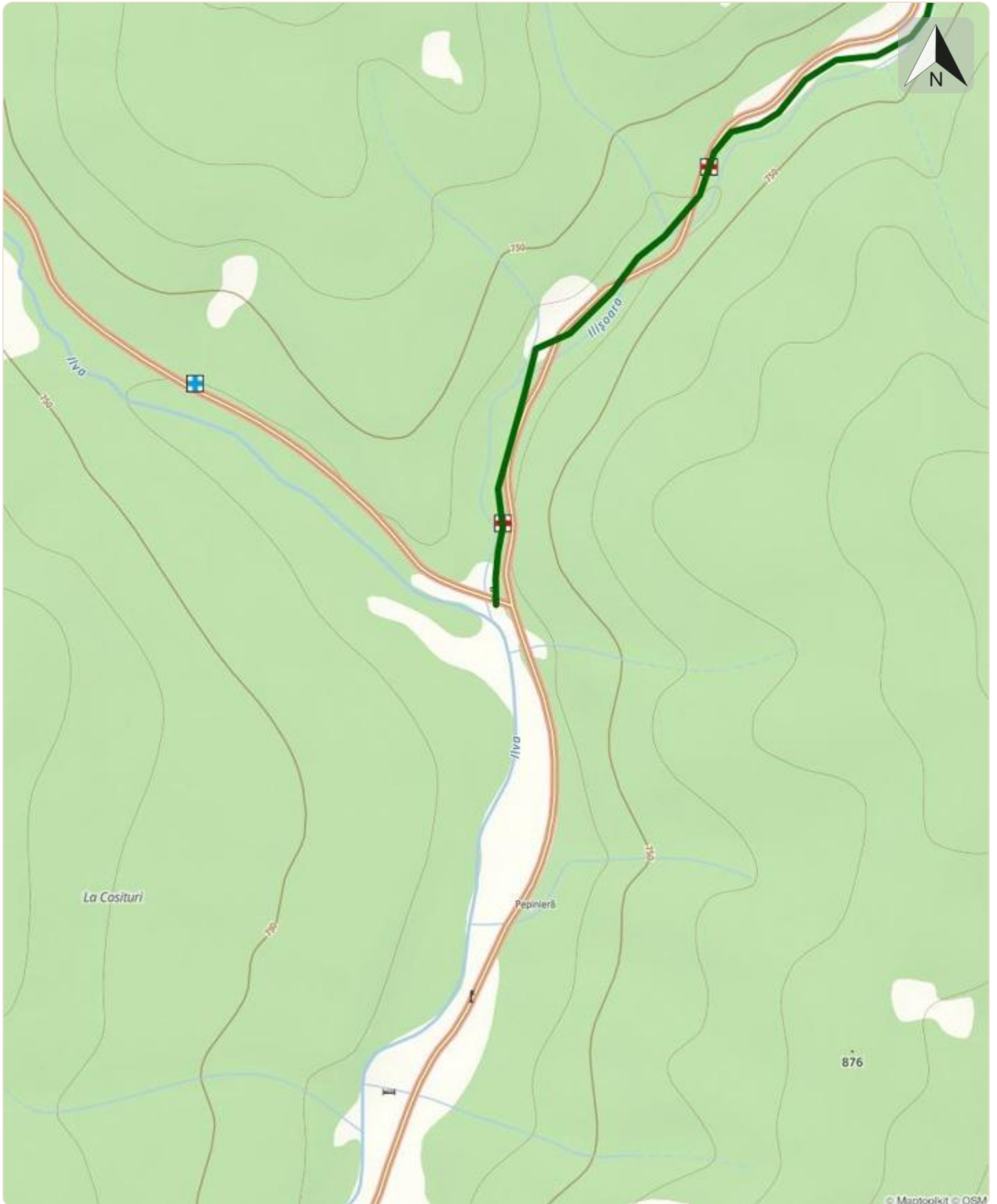
Traseul este unul de acces în creasta Călimanilor, cu mențiunea că prezintă zone dificile și sălbatic. Accesul se face pe la vărsarea Văii Ilișoara în Valea Ilvei, aprox. la km 5 al traseului CA care pleacă din localitatea Lunca Bradului. Primii 10 km sunt pe drum forestier pietruit, pe Valea Ilișoarei Mari, după care se ajunge la gura pâraului Cucubertul Mare, unde se virează stânga, pe lângă o cabană. Urcarea continuă pe Valea Cucubertului pt. încă aprox. 2 km, după care intră în pădure, din nou spre stânga. De aici începe o porțiune mai dificilă, complet împădurită, de aprox. 3 km și 500 m diferență de nivel pozitivă. Poteca nu este evidentă în multe zone, șerpuiește printre copaci, zone de vegetație înaltă și desiș / zmeuriș. Traseul este bine marcat în această porțiune, dar tot necesită extra atenție. După cei 3 km, care ar putea lua chiar 2-2½ ore pentru a fi parcurși, se ajunge în Poiana Drăgușu. Poiana trebuie traversată perpendicular, ținând cât mai mult mijlocul pe toată lungimea ei, aprox. 800 m, trecând prin stânga unei rămășițe de casă de lemn, casă pe care se întâlnește singurul indicator de direcție CR din poiană. Se intră din nou în pădure pentru încă 1 km, după care poteca iese în gol alpin, la aprox. 1650 m altitudine. De aici se mai urcă 3,5 km până în Șaua Nicovală, destinația traseului, traversând cu 200 m înainte de final, drumul pietruit care vine din Gura Haitii către Vf. Rățițiș. Din Șaua Nicovală, situată la 1910 m altitudine se mai fac aprox. 30 de minute până pe Vf. Rățițiș, urmând marcajul principal de creastă BR.

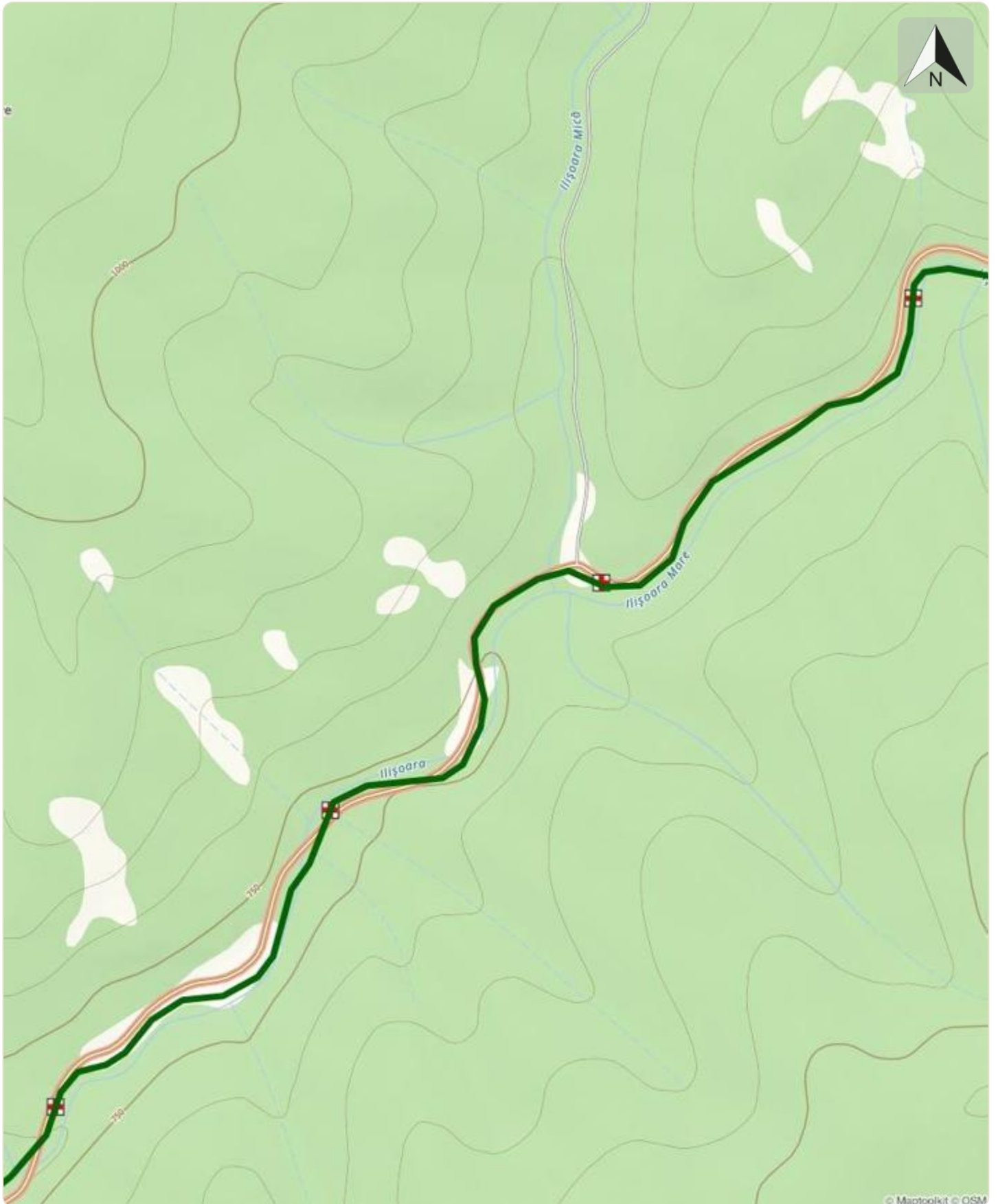
Etape

Valea Ilvei - Valea Ilișoara Mare - Valea Cucubertul Mare - Poiana Drăgușu - Șaua Nicovală

Observații

Impracticabil / nerecomandat iarna.





© Maptoolkit © OSM

